



Kommunal- og moderniseringsdepartementet
Postboks 8112 Dep
0032 OSLO

Oversendelse av innsigelsessak: Reguleringsplan for fylkesveg 863 Langsundforbindelsen, Karlsøy kommune

1. Innledning

Vedlagt oversendes reguleringsplan for fv. 863, Langsundforbindelsen med plankart, se bilag 1 og 2. Planen ble godkjent av kommunestyret i Karlsøy den 16.12.2010 med en uavklart innsigelse fra Områdestyret for Troms reinbeiteområde. Fra 1.1.2014 ble områdestyrene avviklet og dens myndighet ble fra samme dato overført til fylkesmannsembetene, jf. lov 14. juni 2013 nr. 45, jf. kgl. Res. 14. juni 2013. Dette innebærer at innsigelsen som ble fremmet av områdestyret i Troms reinbeiteområde i anledning reguleringsplanen i dag forvaltes av Fylkesmannen i Troms ved avdeling for plan, reindrift- og samfunnssikkerhet.

Det er ikke blitt foretatt mekling i saken fordi saken ikke er blitt behandlet som en innsigelsessak, men som en klagesak etter forvaltningslovens bestemmelser, se nærmere om saksgangen i saken under pkt. 2. Karlsøy kommunes godkjenning av reguleringsplanen ble pålagt av Områdestyret for Troms reinbeiteområde. Begrunnelsen for klagen var at områdestyrets innsigelse var blitt avvist, se punkt 3.4. nedenfor. I forbindelse med klagebehandlingen ble reguleringsplanen stadfestet av Fylkesmannen i Troms den 5.4. 2011. Fylkesmannen har i vedtak av 14.4.2015 omgjort sitt vedtak av 5.4.2011, fordi vedtaket av 2011 var beheftet med saksbehandlingsfeil. Bakgrunnen for omgjøringen var at Fylkesmannen i sitt stadfestelsesvedtak i 2011 tok stilling til om adgangen til å fremme innsigelse var avskåret, samt sluttbehandlet klage over planvedtaket. I henhold til pbl. § 5-5 første ledd siste punktum ligger kompetansen til å vurdere om innsigelsesretten er avskåret hos Kommunal- og moderniseringsdepartementet, og denne myndigheten er ikke delegert til Fylkesmannen. Ettersom partene er uenige om innsigelsesretten er i behold, skal planen ihht. pbl. § 5-5 første ledd, siste punktum oversendes departementet for behandling.

Fylkesmannen har vurdert at saken oversendes til behandling i departementet uten mekling, og begrunnelsen for dette fremgår under pkt. 5. nedenfor.



Den uavklarte innsigelsen til reguleringsplanen som nå forvaltes av Fylkesmannen i Troms oversendes til Kommunal- og moderniseringsdepartementet for behandling i henhold til plan- og bygningsloven §§ 5-6 og 12-13 annet ledd. Fylkesmannen gjør departementet oppmerksom på at denne oversendelsen sendes før klagefristen på Fylkesmannens omgjøringsvedtak er gått ut. Spørsmålet om innsigelsesretten er i behold skal avgjøres av departementet, uavhengig av en eventuell klage på Fylkesmannens omgjøringsvedtak. Fylkesmannen ser derfor ikke grunn til å avvente en eventuell klagebehandling av Fylkesmannens omgjøringsvedtak.

2. Nærmere om planområdet, overordnede planer og formålet med planen

2.1. Kommuneplanens arealdel

I kommuneplanens arealdel fra 1991, som var gjeldende da kommunedelplanen for fv. 863 Langsundforbindelsen ble vedtatt, var hele planområdet for kommunedelplanen, jf. pkt. 2.2. nedenfor, definert som LNF-område. Kommuneplanens areal- og samfunnsdel er senere fornyet. I kommuneplanens arealdel for 2013-2023 vedtatt av Karlsøy kommune 13.11.13 er området avsatt til LNF-formål. Langsundforbindelsen er innarbeidet i den nye kommuneplanen.

2.2. Kommunedelplan for fylkesvei 863, Langsundforbindelsen fra 2007

Statens vegvesen startet arbeidet med en kommunedelplan for fv 863 Langsundforbindelse i 2003. Prosjektet omfatter bygging av undersjøisk tunnel mellom Ringvassøya og Reinøya, bygging av ny riksvei på Reinøya og flytting av ferjeleiet fra Reinskard til nordspissen av Reinøya. Prosjektet betyr at det etableres fast veiforbindelse mellom Ringvassøya og Reinøya, og at det foretas innkorting og forbedring av regulariteten på ferjesambandet til Vannøya og Karlsøya. Fv. 863 Langsundforbindelsen skal forbedre forholdene for næringstransport, reiseliv, driften av kommunen og for befolkningen. Forhåndsuttalelse om konsekvensutredning sendes av Statens vegvesen til berørte myndigheter i brev av 29.4.2003. Brevet er vedlagt som bilag 3.

Reindriftsagronomen avga uttalelse til saken den 3.6.2003, hvor det ble påpekt at planen vil berøre viktige reindriftsinteresser dersom det anlegges nytt fergeleie nord på Reinøya, og at dette medfører behov for konsekvensutredning, se bilag 4. I planprosessen ble det også satt fram krav om konsekvensutredning fra Sametinget, Fylkesmannen og Troms fylkeskommune/kulturetaten. Innkomne krav om konsekvensutredning ble vurdert av Vegdirektoratet som konkluderte med at kravet om konsekvensutredning fra Fylkesmannen og Reindriftsforvaltningen ikke kunne imøtekommes fordi tiltaket ikke fanges opp av utvelgelseskriteriene i § 4 i forskrift T-1281 om konsekvensutredninger etter den dagjeldende plan- og bygningsloven, kap. VII-a. Vegdirektoratets vurdering følger vedlagt som bilag 5. Reindriftsforvaltningen kommenterte beslutningen i brev av 2.2.2004 og viste til at planen berører områder som i kommuneplanen er avsatt til LNF-område og hvor det er viktige reindriftsinteresser. Dette utløser etter reindriftsagronomens vurdering krav om konsekvensutredning. Brevet følger vedlagt som bilag 6.

Etter dette ble kommunedelplanen utarbeidet og planforslaget lå ute til offentlig ettersyn i tidsrommet 3.5.2005 – 6.6.2005, i tillegg til at den var blitt sendt på høring til berørte myndigheter. Planforslaget følger vedlagt som bilag 7. I planbeskrivelsen var det også gjort en konsekvensanalyse utført av vegvesenet selv for vurdering av de samfunnsmessige virkninger, herunder følgene for reindrifta. Vurderingene ble gjort på bakgrunn av foreliggende opplysninger og uttalelser fra reinbeitedistriktet. Det er gjort en vurdering av områdets verdi for berørte interesser og inngrepets omfang. Det heter i analysen at «*på bakgrunn av reinbeitedistriktets brev og vår argumentasjon over er vi kommet til at omfanget kan settes til middels negativ*». Konsekvensanalysen fremgår av planbeskrivelsen som er vedlagt som bilag 7. Det ble videre konkludert med at det ikke var nødvendig å kjøre prosess med KU etter plan- og bygningslovens bestemmelser, da konsekvensanalysen som ble gjennomført allerede belyser alle aktuelle tema. Konsekvensanalysen som ble gjennomført ble kjørt med samme metodikk som en formell KU-prosess.

I brev av 8.6.2005 kom Reinøy reinbeitedistrikt med uttalelse til saken. Distriktet viser til at Langsundforbindelsen vil medføre store negative konsekvenser for reindriftnæringen. Distriktet var negativ til plassering av ferjeleie og masseuttak. Distriktet ønsket ikke vegomlegging forbi Stakkvik (B-alternativene). En ny veg vil innskrenke reinbeitene og dette vil føre til indirekte inngrep i utmark til reinbeitebruk. A-alternativene er det mest skånsomme for reindriften. Videre uttalte distriktet at de gikk inn for alternativ 2 som undersjøisk tunnel. Distriktets uttalelse er vedlagt som bilag 8. I sin uttalelse om saken sluttet Reindriftsforvaltningen seg til distriktets uttalelse, se bilag 9.

I Vegvesenets merknadsbehandling av reinbeitedistriktets uttalelse heter det at det ikke blir tatt endelig stilling til lokalisering av masseuttak til molo ifbm. kommunedelplanen, og dette spørsmålet må således tas opp på nytt i forbindelse med reguleringsplanen. I dette spørsmålet ønsket SVV kontakt med reinbeitedistriktet for å finne områder som er til minst skade for reindriftnæringen. Merknadsbehandlingen følger vedlagt som bilag 10.

Karlsøy kommunestyre behandlet kommunedelplanen på møte 3.11.2005 i sak 113/05 hvor planen ble godkjent med følgende vedtak:

1. *Kommunedelplanen for Rv 863 Langsundforbindelsen, som har ligget ute til offentlig ettersyn i henhold til plan- og bygningslovens § 27-1, jf. § 20-5, 2. avsnitt, vedtas slik:*
 - a. *Karlsøy kommune går inn for at den undersjøiske tunnelen plasseres etter alternativ 2, Grågård – Reinskard.*
 - b. *Karlsøy kommune går inn for at det bygges ny vei ovenfor bebyggelsen i Stakkvika, jfr. alternativ B.*
 - c. *Karlsøy kommune går inn for at det bygges nytt ferjeleie i Sætervika på nordspissen av Reinøya.*
 - d. *For øvrig har ikke Karlsøy noen merknader til forslaget til kommunedelplan for Rv 863 Langsundforbindelsen.*

2. *Karlsøy kommune ber om at arbeidet med reguleringsplan for Rv. 863 Langsundforbindelsen straks starter opp.*

Vedtaket følger vedlagt som bilag 11.

Kommunedelplanen ble endelig vedtatt av Karlsøy kommunestyre i møte den 12.12.2007, sak 154/07. Vedtaket følger vedlagt som bilag 12.

3. Nærmere om saksbehandlingen av reguleringsplan fv. 863, Langsundforbindelse

3.1. Reguleringsplan for fv 863 Langsundforbindelse

Varsel om oppstart av reguleringsplan, jf. pbl. § 12-8, ble sendt ut av Statens vegvesen 1. oktober 2009, vedlagt som bilag 13. I varselet ble det vist til at i forbindelse med arbeidet med kommunedelplanen ble det gjennomført en konsekvensanalyse av prosjektet, jf. pkt. 2.2. ovenfor.

Selv om Statens vegvesen og Karlsøy kommune la til grunn at prosjektet krevde konsekvensutredning fordi tiltaket medfører vesentlig avvik fra kommuneplanens arealdel, mente de likevel at en konsekvensutredning ikke ville bringe nye momenter på banen i forhold til det som kom fram i kommunedelplanens konsekvensanalyse og at KU derfor ikke er en nødvendig del av reguleringsplanarbeidet. På bakgrunn av dette vedtok Karlsøy kommune følgende på møte den 25.9.2009: *«Karlsøy kommune gir dispensasjon fra ny plandel i plan- og bygningsloven, § 4-2 og 12-9, og krever ikke at det utarbeides planprogram med konsekvensutredning i forbindelse med reguleringsplan for rv. 863 Langsundforbindelsen.»* Se pkt. 2.7 i reguleringsplanen som er vedlagt som bilag 1.

Reindriftsforvaltningen avga uttalelse til saken 30.10.2009 hvor det på nytt ble stilt krav om at tiltaket måtte konsekvensutredes. Brevet følger vedlagt som bilag 14.

Reguleringsplanen ble sendt på høring og lagt ut for offentlig ettersyn den 25.3.2010. Reguleringsplanen følger vedlagt som bilag 1 og 2. I høringsrunden varslet Områdestyret for Troms innsigelse mot tiltaket, se pkt. 3.2. nedenfor. Forut for Karlsøy kommunes godkjenning av reguleringsplanen, foretok Statens vegvesen merknadsbehandling av innkomne merknader. Fra merknadsbehandlingen hitsettes følgende vedrørende Områdestyrets innsigelse:

“Merknad nr. 17: Reindriftsforvaltninga i Troms

- *Områdestyret mener det burde vært utført konsekvensutredning. De viser til KU-forskriftens § 4,e) om tiltak som kan komme i konflikt med reindriftsinteressene, og at det dreier seg om tiltak som ikke er tilfredsstillende utredet på overordnet plannivå. På dette grunnlag har de reist innsigelse til reguleringsplanen.*

Statens vegvesen sin kommentar:

- *Foreliggende forslag til reguleringsplan er utarbeidet med grunnlag i godkjent kommunedelplan for rv. 863 Langsundforbindelsen. Denne kommunedelplanen ble godkjent av Karlsøy kommunestyre 12.12.2007 (K.sak 154/07). Forut for kommunestyrets godkjenning ble kommunedelplanen utarbeidet etter en meget grundig planprosess. Reindrifftsforvaltningen i Troms var tungt involvert i denne prosessen. Da planen ble sendt ut på høring, var Reindrifftsforvaltningen i Troms høringsinstans. I høringsuttalelsen den gang sluttet Reindrifftsforvaltningen seg til uttalelsen fra reinbeitedistriktet. Reinbeitedistriktet gikk inn for alternativ 2 som undersjøisk tunnel med begrunnelse om at området ved Reinskard er mer utbygd enn Rakkenesområdet. Reinbeitedistriktet ønsket heller ikke vegomlegging forbi Stakkvik (B-alternativene). Det ble ikke varslet innsigelse mot de andre alternativene fra Reindrifftsforvaltningen. Kommunestyret fattet vedtak om utbygging av Langsundforbindelsen etter alternativ 1B som har påhugg i Rakkenesområdet og som innbefatter omlegging av vegen forbi Stakkvik. Kommunestyrets vedtak ble ikke påklaget av reindrifftsforvaltningen.*

Før kommunedelplanen ble utarbeidet ble spørsmålet om konsekvensutredning avklart. Fordi fire regionale myndigheter hadde krevd at det skulle utarbeides konsekvensutredning for Langsundforbindelsen ble spørsmålet om KU-plikt forelagt Vegdirektoratet. Dette skjedde i 2004. Vegdirektoratet var i henhold til den plan- og bygningslov som var gjeldende på dette tidspunktet, ansvarlig myndighet for denne type tiltak og følgelig rette instans for å avgjøre dette spørsmålet. Vegdirektoratet konkluderte med at det ikke var grunnlag for å kreve konsekvensutredning etter plan- og bygningslovens bestemmelser.

Kommunedelplanen ble så utarbeidet. En viktig del av kommunedelplanen er imidlertid konsekvensanalysene som ble gjennomført for alle alternativene. Konsekvensanalysene ble gjennomført etter samme metodikk som benyttes i forbindelse med konsekvensutredning (KU).

Ny plan- og bygningslov trådte i kraft 1. juli 2009. I september 2009 tok Statens vegvesen opp spørsmål om planprogram og konsekvensutredning for dette prosjektet med Karlsøy kommune. Vegvesenet mente at det ikke ville være behov for planprogram og konsekvensutredning fordi prosjektet er godt utredet gjennom konsekvensanalysen som ble utført som en del av kommunedelplanen. Kommunen er planmyndighet, og teknisk utvalg i Karlsøy kommune fattet vedtak – sak 0128/09 – om at det ikke skulle utarbeides planprogram med konsekvensutredning i forbindelse med reguleringsplan for fv. 863 Langsundforbindelsen.

Statens vegvesen, Karlsøy kommune og reinbeitedistriktet/Reindrifftsforvaltningen har vært i møter og befaringer både før offentlig ettersyn og etter offentlig ettersyn. I den

forbindelse har det vært vurdert tilleggsbeiteområder i framtida. En vesentlig del av problemstillinga som reises fra reinbeitedistriktet/reindriftsforvaltninga går ut over det fysiske innholdet i reguleringsplanen for Langsundforbindelsen. Problemstillinger knyttet til konsekvenser av økt aktivitet og dermed større press på arealene samt utbygningspress på hele Reinøya som følge av Langsundforbindelsen er ikke en del av denne planbehandlingen. Dette er viktige problemstillinger, men de må vurderes i sammenheng med revisjon av overordnede planer som kommuneplanens arealdel.

Plikten til å utarbeide konsekvensutredning i henhold til gjeldende plan- og bygningslov har vært vurdert av ansvarlig myndighet og planmyndigheten ved hvert planstadium. Vi kan følgelig ikke se at det er grunnlag for å reise innsigelse mot reguleringsplanen med krav om utarbeidelse av konsekvensutredning som argument.

Videre vises det til plan- og bygningslovens § 5-5, Begrensning i adgangen til å fremme innsigelse. Her står det:

”...Det kan heller ikke fremmes innsigelse mot forhold i plansak som det kunne ha vært fremmet innsigelse mot i forbindelse med en tidligere plan om samme forhold vedtatt i løpet av de ti foregående år...”

*Med utgangspunkt i redegjørelsen ovenfor, mener Statens vegvesen at innsigelsen til Reindriftsforvaltninga i Troms er **ugyldig**, og anbefaler følgelig at den ikke skal tillegges noen vekt.”*

Merknadsbehandlingen følger vedlagt som bilag 15.

Karlsøy kommunestyre godkjente reguleringsplanen på møte den 16.12.2010, sak 70/10, uten at det var gjennomført konsekvensutredning som belyser konsekvensene tiltaket vil medføre for reindriften. I vedtaket vises det til Vegvesenets merknadsbehandling av områdestyrets innsigelse hvor innsigelsen erklæres som ugyldig.

3.2. Innsigelse fra Områdestyret for Troms

Områdestyret for Troms reiste innsigelse til reguleringsplanen med krav om at det ble gjennomført en reindriftsfaglig konsekvensutredning av utbyggingsplanene, jf. KU-forskriftens § 4 e, se områdestyrets vedtak i sak 21/10 som følger vedlagt som bilag 16. I dette vedtaket vises det til at det gjentatte ganger har vært fremsatt krav om konsekvensutredning i forhold til reindriften, uten at dette er tatt til følge tidligere. De analysene Statens Vegvesen selv har foretatt vedrørende dette er ikke tilfredsstillende, og er også gjort på sviktende grunnlag. Områdestyret var av den oppfatning at selv om utbyggingsplanene blir gjennomført, er det nødvendig å foreta en faglig forsvarlig og helhetlig utredning av konsekvensene for reindriften, blant annet for å ha grunnlag for å vurdere tilpasninger i planene og avbøtende tiltak.

3.3. Vurderingen av Områdestyrets innsigelse

Det er blitt avholdt møter mellom tiltakshaver Statens vegvesen, Karlsøy kommune og Reindriftsforvaltningen/Områdestyret med sikte på å komme til enighet i saken. Første møte ble avholdt den 17.8.2010. Reindriften fastholdt at det skulle gjennomføres en konsekvensutredning i forbindelse med arbeidet med reguleringsplanen, og viste til at dette hadde vært et krav helt fra 2003 i forbindelse med arbeidet med kommunedelplanen. Fra tiltakshavers side ble det vist til at kommunedelplanen var godkjent av Karlsøy kommunestyre uten innsigelse, og at denne således hadde rettsvirkninger. Tiltakshaver viste videre til at Karlsøy kommune har startet arbeid med ny arealplan for Karlsøy kommune, og i dette arbeidet vil reindriften være part, og kunne utøve innflytelse og ivareta sine interesser vedrørende arealbruken for hele kommunen. Som en løsning på saken ble det foreslått at det gjennomføres en uavhengig reindriftsfaglig vurdering av konsekvensene av forestående utbygging og arealplanen sett i sammenheng. Slik rapport er utarbeidet av Christian Nellemann, jf. Rapport 2012:12 Langsundforbindelsen. Rapporten er vedlagt som bilag 17. Utredningen vil kunne brukes i et eventuelt erstatningsforhold som følge av reguleringsplanen for rv. 863 Langsundforbindelsen. Fra tiltakshaver ble det stilt en forutsetning for en slik løsning at innsigelsen til reguleringsplanen trekkes. Referat fra møtet følger vedlagt som bilag 18.

Det ble avholdt et oppfølgingsmøte mellom partene den 1.9.2010, referat fra møtet følger vedlagt som bilag 19. I referatet fra møtet heter det at en reindriftsfaglig utredning skal knyttes opp mot kommunens arealplanarbeid. Videre heter det at områdestyret trekker innsigelsen før behandlingen i kommunestyret, under forutsetning av framgang med vurdering av Nord-Kvaløy som avlastningsbeite.

Det ble ikke oppnådd enighet i saken. Områdestyrets innsigelse ble som nevnt ovenfor under pkt. 3.1. kjent som ugyldig både av Statens vegvesen (jf. merknadsbehandlingen bilag 15) og av Karlsøy kommune, og reguleringsplanen ble deretter godkjent av Karlsøy kommune på møte den 16.12.2010 i sak 70/10. Vedtaket følger vedlagt som bilag 20.

3.4. Klage på reguleringsplanen fra Områdestyret for Troms og fra Reinøy reinbeitedistrikt

Karlsøy kommunes planvedtak ble påklaget av Områdestyret for Troms reinbeiteområde i brev av 17.1.2011. Klagen er vedlagt som bilag 21. Følgende fremgår av klagen:

“Med hjemmel i plan- og bygningslovens § 1-9 påklager Områdestyret for Troms Karlsøy kommunes vedtak av 15-16 desember 2010, i sak 70/10, Reguleringsplan for fv 863 Langsundforbindelsen. Områdestyret ber om at vedtaket omgjøres av kommunestyret i Karlsøy kommune. Hvis så ikke skjer, så forutsetter styret at saken fremmes videre til øvre planmyndighet. Det påpekes at pbl. § 5-5, 2. avsnitt slår fast at planvedtaket ikke får virkning før innsigelsesretten er avklart av departementet. Hvis innsigelsesretten er til stede, så går saken videre til vanlig behandling, det vil si mekling jfr. pbl. §5-6.”

Begrunnelse: Områdestyret er ikke enig i kommunens vurderinger rundt innsigelsens gyldighet, og mener derfor at dette skal vurderes av øvre instans jfr. pbl. § 5-4 og § 5-5. Kommunens og merknadsbehandlers vurderinger av gyldigheten er etter områdestyrets syn gjort på sviktende grunnlag, da alle vilkårene for å fremme innsigelse i saken er oppfylt av områdestyret for Troms. Tilsynelatende bringes spørsmålet om gyldigheten inn pga. at det ikke er varslet/fremmet innsigelse på tidligere tidspunkt i planprosessen, f.eks. når kommunedelplanen for området ble vedtatt, men slik områdestyret ser det, så er § 5-5 innfridd: man har vært med helt fra starten av prosessen og man har uttrykt motstand mot prosessen helt fra starten av og ba om konsekvensutredning av planen.

Konsekvensene av nevnte tiltak vil være så store at kravet om KU står fast, slik den har gjort fra starten av.

Styret ser også behov for å påklage vedtaket, all den tid Karlsøy kommune vedtar en reguleringsplan med innsigelse, uten å sende den videre til mekling og behandling i øvre instans, slik de burde gjort og også varslet om at de skal gjøre, jfr. pbl. § 5-6.”

I brev av 15.1.11 påklaget også Reinøy reinbeitedistrikt Karlsøy kommunes vedtak av reguleringsplanen. Klagen er vedlagt som bilag 22.

3.5. Karlsøy kommunes behandling av klagene

Klagene ble behandlet av kommunestyret den 24.2.2011. Klagene ble ikke tatt til følge, og det vises til Statens vegvesens merknadsbehandling til planen under merknad nr. 17, se pkt. 3.1. ovenfor. I tillegg påpekes at både Statens vegvesen og Karlsøy kommune har igangsatt et reguleringsarbeid i tillit til at forholdet til reindriftsinteressene var endelig avklart ved behandlingen av kommunedelplanen. Dersom reindrift også i denne planomgangen får anledning til å fremme innsigelser som kan hindre gjennomføring av Langsundforbindelsen, vil en kunne risikere at det arbeidet og de kostnader som er nedlagt i forbindelse med reguleringsplanen er bortkastet. Det er i tillegg skapt forventninger hos befolkningen i Karlsøy kommune som det må tas hensyn til.

Karlsøy kommune anbefalte dermed at spørsmålet om innsigelsens gyldighet bringes inn for Fylkesmannen til avgjørelse sammen med de øvrige klagene på reguleringsvedtaket. Videre fremgår det av klagebehandlingen at dersom Fylkesmannen gir kommunen medhold i at innsigelsen er ugyldig, vil dette spørsmålet være endelig avgjort. Dersom Fylkesmannen kommer til at innsigelsesretten er i behold, går saken til mekling, jfr. pbl. §§ 5-5 og 5-6. Klagebehandlingen følger vedlagt som bilag 23.

Heller ikke klagen fra Reinøy reinbeitedistrikt ble tatt til følge av Karlsøy kommune. Det vises til klagebehandlingen som er vedlagt som bilag 23.

3.6. Fylkesmannens saksbehandling av klagen

Klagene ble oversendt til Fylkesmannen for sluttbehandling. I vedtak av 5.4.2011 stadfester Fylkesmannen Karlsøy kommunes vedtak om reguleringsplan for Langsundforbindelsen. Begrunnelsen for ikke å ta klagen til følge var at spørsmålet om det skal kreves konsekvensutredning tidligere er avgjort av kompetent myndighet, Vegdirektoratet i 2007 for kommunedelplanen og av Karlsøy kommune i 2009 for reguleringsplanen. Reindriftsforvaltningen har ikke fremmet innsigelse før denne ble fremsatt i forbindelse med reguleringsplanen. Innsigelsen/kravet om konsekvensutredning er etter dette avskåret, jf. pbl. § 5-5 første ledd. Fylkesmannen påpekte videre at planarbeidet med etablering av Langsundforbindelsen fremstår som grundig utført. Det er nedlagt betydelig arbeid i forbindelse med vedtakelsen av kommunedelplanen av 2007, der også reindriftsinteressene ble hørt. Fylkesmannens behandling av klagen følger vedlagt som bilag 24.

3.7. Omgjøring av Fylkesmannens vedtak

Fylkesmannen mottok den 11.6.2012 en anmodning om omgjøring av eget vedtak av 5.4.2011 fra advokat Knut Helge Hurum på vegne av Reinøy reinbeitedistrikt. Anmodningen følger vedlagt som bilag 25. Da arbeidet med å iverksette Langsundforbindelsen ble utsatt, ba advokat Hurum den 5.11.2012 Fylkesmannen om å avvente behandlingen av omgjøringsbegjæringen inntil det var avklart at Langsundforbindelsen ville bli realisert. Fylkesmannen ble i brev av 12.11.2014 bedt om å behandle omgjøringsbegjæringen. Fylkesmannen har senere i brev av 11.2.2015 mottatt oppsummerende merknader til omgjøringsbegjæringen fra advokat Hurum.

I brev av 5.3.2015 varsler Fylkesmannen om mulig omgjøring av eget vedtak. Varselet følger vedlagt som bilag 26. Det er kommet uttalelse til forhåndsvarselet fra Karlsøy kommune og Statens vegvesen og advokat Hurum.

Fylkesmannen har i brev av 14.4.2015 omgjort eget vedtak på grunn av saksbehandlingsfeil i form av kompetansemangel. Årsaken til omgjøringen er at Fylkesmannen i vedtaket av 5.4.2011 har vurdert gyldigheten av områdestyrets innsigelse, samt funnet å kunne sluttbehandle klage over planvedtak hvor det foreligger innsigelse fra berørt sektormyndighet i sak hvor det foreligger uenighet om hvorvidt innsigelsesadgangen er avskåret etter pbl. § 5-5 første ledd. I henhold til pbl. § 5-5 første ledd siste punktum ligger kompetansen til å vurdere gyldigheten av en innsigelse hos Kommunal- og moderniseringsdepartementet, og denne myndigheten er ikke delegert til Fylkesmannen. Omgjøringsvedtaket er vedlagt som bilag 27.

3.8. Møter vedr. Langsundforbindelsen

17.3.2015 ble det avholdt et møte hvor representanter fra Fylkesmannen i Troms, Karlsøy kommune, Statens Vegvesen og Fylkeskommunen i Troms deltok. Referat fra møtet følger vedlagt som bilag 28.

19.3.2015 ble det avholdt et møte hvor representanter fra Fylkesmannen i Troms og Reinøy reinbeitedistrikt deltok. Referat fra møtet følger vedlagt som bilag 29.

Bakgrunnen for begge møtene var omgjøringsbegjæringen fra advokat Hurum på vegne av Reinøy reinbeitedistrikt. Omgjøringsbegjæringen er vedlagt som bilag 25.

4. Naturmangfoldlovens prinsipper

Fylkesmannen kan ikke se at prinsippene i naturmangfoldloven §§ 8 – 12 får konkret betydning for denne saken.

5. Fylkesmannens samlede vurdering av saken

Ettersom reguleringsplanen var vedtatt med en uavklart innsigelse, er status i saken vedrørende reguleringsplan for Langsundforbindelsen at planen ikke har rettsvirkning. Fylkesmannen har i omgjøringsvedtaket lagt til grunn at det er enighet mellom partene om at det foreligger en innsigelse i saken. Fylkesmannen viser i den forbindelse til kommunens underinstansbehandling av klage på reguleringsplanen, i sak 70/10, hvor det heter at *«spørsmålet om innsigelsens gyldighet bringes inn for Fylkesmannen til avgjørelse sammen med de øvrige klagen på reguleringsvedtaket.»* Selv om kommunen mener at innsigelsesretten er avskåret i dette tilfellet, må saken likevel behandles som en innsigelsessak når det ikke er enighet om innsigelsesretten er bortfalt eller ikke, se pbl. § 5-5 første ledd siste punktum, samt rundskriv H-2/14 punkt 2.4.1. Spørsmålet om retten til å fremme innsigelse vil bli avgjort under departementets behandling av innsigelsessaken.

Etter pbl. § 5-6 skal det i innsigelsessaker ordinært foretas mekling. Fylkesmannen har vurdert at det i denne saken ikke skal foretas meklingsmøte, slik at saken sendes direkte til departementet for avgjørelse.

Begrunnelsen for ikke å foreta mekling er for det første at partene er uenige om innsigelsesretten er i behold. Videre behøver saken rask avklaring ettersom kommunen og Statens vegvesen har innrettet seg i den tro at reguleringsplanen hadde rettsvirkning etter Fylkesmannens klagebehandling av planvedtaket i 2011. Arbeidet med realiseringen av reguleringsplanen har av den grunn kommet så langt at tiltakshaver er klar til å starte med utbyggingen.

Statens vegvesen og kommunen har ved påstand om at adgangen til å fremme innsigelse har vært avskåret argumentert med at siden områdestyret ikke fremmet innsigelse under behandlingen av kommunedelplanen som ble vedtatt i 2005, vil dette stenge for innsigelse i senere plansaker om samme forhold, jf. pbl. § 5-5 første ledd hvor det fremgår at det ikke kan fremmes innsigelse mot forhold i en plansak som det kunne ha vært fremmet innsigelse mot i forbindelse med en tidligere plan om samme forhold vedtatt i løpet av de ti foregående år. Videre har Statens vegvesen og Karlsøy kommune vist til at det er blitt foretatt en konsekvensanalyse i kommunedelplan-prosessen som tilfredsstiller kravene til en

konsekvensutredning, samt at det i ettertid er blitt utarbeidet en rapport som skal belyse konsekvenser av Langsundforbindelsen og ny veitrase og kaianlegg i distrikt 11 Ráidna på Reinøy (Rapport 2012:12 utarbeidet av Christian Nellemann, vedlagt som bilag 17). Det vises også til at det i forbindelse med arbeidet med kommuneplanens arealdel 2013-2023 ble foretatt en konsekvensutredning for samtlige 4 reinbeitedistrikt som inngår i Karlsøy kommune. Denne konsekvensutredningen følger vedlagt som bilag 30. Karlsøy kommune og Statens vegvesen mener at disse utredningene i sum tilfredsstillende kravene til en konsekvensutredning, og at kravet om konsekvensutredning i plan- og bygningsloven således er oppfylt i dette tilfellet.

I det følgende vil Fylkesmannen redegjøre for sin oppfatning av spørsmålet om innsigelsesadgangen er avskåret i dette tilfellet. Deretter vil Fylkesmannen vurdere om den utredningen som nå foreligger om Langsundforbindelsen i sum tilfredsstillende kravene til en konsekvensutredning.

Vedrørende spørsmålet om innsigelsesadgangen er avskåret

Kommunedelplanen ble vedtatt av Karlsøy kommunestyre på møte 12.12.2007 sak 154/07 og således «i løpet av de ti foregående år». Spørsmålet blir om områdestyret innsigelse mot reguleringsplanen om manglende KU kunne vært fremmet i forbindelse med kommunedelplanen, og om reguleringsplanen gjelder «samme forhold» som i kommunedelplanen.

Krav om konsekvensutredning ble stilt av områdestyret allerede i startfasen av arbeidet med kommunedelplanen. Kravet ble avvist i forbindelse med behandlingen av kommunedelplanen, se pkt. 2.2. ovenfor, noe som Reindriftsforvaltningen sa seg uenig i. Det ble likevel ikke reist innsigelse av Områdestyret for Troms reinbeiteområde mot kommunedelplanen.

Underveis i prosessen med arbeidet med reguleringsplanen valgte Karlsøy kommune å dispensere fra kravet om konsekvensutredning og planprogram, se pkt. 3.1. ovenfor. Som følge av at tidligere krav om konsekvensutredning var blitt avvist, og at Karlsøy kommune dispenserte fra krav om konsekvensutredning, reiste områdestyret innsigelse mot reguleringsplanen begrunnet i manglende konsekvensutredning, jf. Områdestyrets vedtak i sak 21/10 som er vedlagt som bilag 16. Et hovedformål bak pbl. § 5-5 første ledd som begrenser innsigelsesretten er at kommunenes saksbehandling skal kunne gjennomføres uten unødige forsinkelser og sakbehandlingsledd, jf. Ot.prp.nr.31 (2003-2004) s.1. I Ot.prp.nr.31 (2003-2004) s.2 heter det at «*ut fra behovet for påregnelighet og effektivitet i planbehandlingen er det ønskelig å hindre at myndigheter fører 'omkamp' om allerede avgjorte spørsmål. Slik gjentatt behandling medfører en unødig tids- og ressursbruk både for myndigheter og private som berøres. Det er behov for å klargjøre i loven at det ikke skal være adgang til å fremme innsigelse til arealbruk eller planbestemmelser som er avgjort i en*

tidligere plansak. En slik bestemmelse vil føre til at myndigheter med innsigelsesrett må klargjøre sitt syn tidlig i planprosessen.

I dette tilfellet hadde Områdestyret vært tidlig ute med krav om konsekvensutredning, noe som ble avvist fra tiltakshaver og kommunen. Reinbeitedistriktet har også tidlig signalisert at tiltaket vil ha store konsekvenser for reindriften, og av den grunn stilt krav om en konsekvensutredning. Det må presiseres at reinbeitedistriktet ikke har vært i mot tiltaket, men har hatt et ønske å få klarlagt konsekvensene av tiltaket med tanke på vurderingen av eventuelle avbøtende tiltak. Fylkesmannen vurderer at det faktisk er kravet om konsekvensutredning i arbeidet med kommunedelplanen ble avvist, og at det faktisk ikke ble foretatt konsekvensutredning i disse to planprosessene, gjør at Områdestyret var berettiget til å reise innsigelse mot reguleringsplanen begrunnet i manglende konsekvensutredning.

Spørsmålet blir om kommunedelplanen for Langsundforbindelsen og reguleringsplanen for Langsundforbindelsen er å anse som «samme forhold». Vurderingen må gjøres konkret gjennom sammenligning av disse planene. I rundskriv fra Miljøverndepartementet T-2004-2 som gjaldt for pbl fra 1985, men som kan brukes som tolkningsmoment i nærværende sak, foretas det en vurdering av hva som er samme forhold, jf. pkt. 4.1 i rundskrivet. I rundskrivet hitsettes følgende:

«Forhold som ikke kan betegnes som samme forhold kan være at den nye planen har nye innholdselementer, eller innebærer avvik eller endinger i forhold til den opprinnelige planen for eksempel når det gjelder:

- *Nye forhold og elementer, videre detaljeringer på neste trinn*
- *Endret utnyttings- eller verneform med endret planformål*
- *Endret utbyggingsvolum og grad av utnytting*
- *Annen bygningsform, -høyde og -plassering*
- *Endrede reguleringsbestemmelser»*

Presentasjon av Langsundforbindelsen i kommunedelplanen og i reguleringsplanen er forholdsvis like. I Merknadsbehandlingen som er vedlagt som bilag 10 kommer det frem flere plasser at det skal utarbeides reguleringsplaner som er en plantype som er mer detaljert enn kommunedelplan, og at flere av merknadene som er kommet inn i løpet av høringsfristen vil bli søkt løst i reguleringsplanen. I punkt. 3 på side 19 i merknadsbehandlingen (vedlagt som bilag 10) heter det at *«reindriften er opptatt av å bevare beiteområdene på hele Reinøya. Områdene nord på øya som også brukes som kalvingsland og vårbeite er spesielt viktig. Her er det ønskelig at kommunen i arealdelen til kommuneplanen avsetter området som friluftsområde med forbud mot bebyggelse. Ferjeleiet med massetak må planlegges slik at det er til minst mulig skade for næringen.»*

Siden detaljnivået er mer utførlig i reguleringsplanen for Langsundforbindelsen, og det faktisk at Statens vegvesen har uttalt (i merknadsbehandlingen) at deler av merknadene skal vurderes nærmere i en reguleringsplan, vurderer Fylkesmannen at Områdestyrets innsigelse ikke kan betegnes som en omkamp om allerede avgjorte spørsmål, som begrensingsreglene i

pbl. § 5-5 tar sikte på å hindre. I rundskriv T-2/2004 punkt 2.7 og 4.1 er det poengtert at dersom den tidligere avgjorte planen har et detaljeringsnivå som ikke ga grunnlag for å ta stilling til om det burde reises innsigelse, vil nærmere detaljering være å regne som nye forhold i saken. Også forutsetningen i kommunedelplanen for Langsundforbindelsen om at det må utarbeides reguleringsplan for det aktuelle området støtter opp under dette, se Karlsøy kommunes vedtak i sak 113/05 (vedlagt som bilag 11) som stiller krav om reguleringsplan før utbygging kan skje innenfor dette området.

Fylkesmannen vil også vise til sak 2011-595 behandlet hos Sivilombudsmannen, hvor Sivilombudsmannen fant at innsigelsesretten var i behold i reguleringsplannivå, selv om det ikke var blitt reist innsigelse mot et overordnet plan. I anledning denne saken har Miljøverndepartementet uttalt følgende:

«Miljøverndepartementet mener det er viktig å vektlegge betydningen av at dette var en overordnet plan, og at detaljene først ville fremkomme på et senere tidspunkt når reguleringsplanen ble utarbeidet. Dette er hele tanken bak plansystemet, at man på reguleringsplannivå vil kunne få frem detaljer som gir grunnlag å fremme nye innsigelser.»

Fylkesmannen vil også bemerke at bestemmelsen om begrensning i innsigelsesretten ble innført i pbl. av 1985 ved endringslov 7. mai 2004, dvs. underveis i arbeidet med kommunedelplanen for Langsundforbindelsen. Før innføringen av denne regelen gjald det ikke noe begrensingsregel med hensyn til innsigelsesretten, og praksis den gang var at man gjerne avventet med å ta stilling om innsigelsen inntil planen var presentert på reguleringsplan-nivå. Det er nærliggende å tro at dette har vært årsaken til at Områdestyret for Troms ikke reiste innsigelse mot kommunedelplanen for Langsundforbindelsen.

I nærværende sak er innsigelsen begrunnet i manglende konsekvensutredning noe som etter Fylkesmannens vurdering reiser spørsmål om saksbehandlingsfeil. Kravet om konsekvensutredning er en saksbehandlingsregel og i henhold til pbl. § 19-2 annet ledd siste punktum kan det ikke dispenseres fra saksbehandlingsreglene. Manglende konsekvensutredning innebærer etter Fylkesmannens vurdering at saken ikke var godt nok opplyst da kommunen traff vedtak i saken. Saksbehandlingsfeilen kan etter en nærmere vurdering medføre at vedtaket er ugyldig, uavhengig av om innsigelsesretten er i behold eller ikke. Fylkesmannen antar at departementet under behandlingen av plansaken vil ta stilling til hvilken betydning denne saksbehandlingsfeilen vil ha for saken.

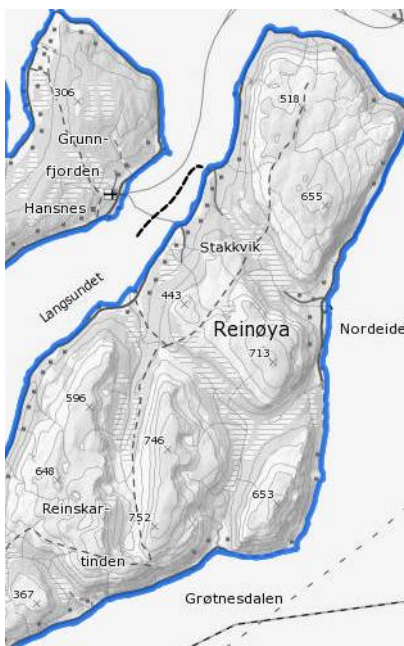
Fylkesmannen er av den oppfatning at innsigelsesadgangen ikke er avskåret i dette tilfellet, og at saken dermed må behandles som en innsigelsessak. Fylkesmannen har vurdert at det ikke er aktuelt å trekke innsigelsen som er reist mot reguleringsplan for rv. 863 Langsundforbindelsen.

Er kravet om konsekvensutredning oppfylt i dette tilfellet

Statens vegvesen og Karlsøy kommune mener at konsekvensanalysen som ble utført i forbindelse med kommunedelplanen sammen med to utredninger (Rapport 2012:12 Nellemann og Norut Tromsø rapport nr. 12/2012) som ble utført etter at reguleringsplanen for Langsundforbindelsen ble vedtatt i sum oppfyller kravet om konsekvensutredning.

Fylkesmannen finner i denne sammenheng grunn til å påpeke at reglene om konsekvensutredninger har som formål å sikre at hensyn til miljø og samfunn blir tatt i betraktning under forberedelse av planer, og når det tas stilling til om, og på hvilke vilkår, planer skal gjennomføres, jf Forskrift om konsekvensutredninger for planer etter pbl. § 1. Konsekvensutredning skal klargjøre virkningene av planer og tiltak som kan ha vesentlige konsekvenser for miljø og/eller samfunn. Konsekvensutredning skal sikre at kompetent planmyndighet som skal avgjøre om tiltaket kan gjennomføres, og hvilke vilkår som eventuelt skal stilles, har informasjon om de konsekvenser planen eller tiltaket kan få. Reglene om konsekvensutredninger åpner for at berørte parter får et bedre grunnlag for medvirkning i planprosessen. En konsekvensutredning må således foreligge før planvedtak fattes av planmyndigheter, jf. prinsippet i forvaltningslovens § 17 om at forvaltningssaker skal være så godt opplyst som mulig før det treffes vedtak i saken.

I dette tilfellet ble det utført en konsekvensanalyse i forbindelse med arbeidet med kommunedelplanen for Langsundforbindelsen. Etter Fylkesmannens vurdering er denne konsekvensanalysen ikke tilfredsstillende, bl.a. fordi vurderingene i analysen kun er basert på en uttalelse fra reinbeitedistriktet og uten at det har vært noe videre kontakt med reinbeitedistriktet. Videre er en stenging av flyttvei ikke vurdert i konsekvensanalysen. I henhold til arealbrukskart for Reinøy reinbeitedistrikt har distriktet «prammingssted» på Stakkvikneset.



Utbedring/opprusting av veien med økende trafikk vil komme i konflikt med prammingsplassen. Plasseringen av fergeleie i Sætervika vil også komme i konflikt med flyttvei for rein, ettersom området brukes til ilandsetting av rein om våren, jf. Reinøy reinbeitedistriktets uttalelse til forslaget til kommunedelplan for Langsundforbindelsen av 8.6.2005, vedlagt som bilag 8. Reindriftens flyttveier innehar et særskilt vern i medhold av reindriftsloven § 22. Loven presiserer at med flyttelei regnes også «*faste inn- og avlastningsplasser for transport for reinen*», og landsettingsstedet i Stakkvikneset og Sætervika inngår således i dette vernet. I bestemmelsens andre ledd fremgår at flytteleier ikke må stenges. Kongen kan derimot samtykke i omlegging av flyttelei når «*berettigede interesser*» gir grunnlag for det. I dette ligger det er arealdisponeringsforbud. Tiltak som innebærer stenging av flyttvei kan ikke iverksettes med mindre Landbruks- og matdepartementet samtykker til omlegging av eksisterende flyttvei etter reindriftslovens § 22 annet ledd.

I dette tilfellet er det i ettertid – etter at reguleringsplanen for Langsundforbindelsen ble vedtatt – blitt utarbeidet 2 rapporter/utredninger som omhandler konsekvenser for reindrift.

Rapport 2012:2 utarbeidet av Christian Nellemann med tittel «Langsundforbindelsen Konsekvenser av Langsundforbindelsen og ny veitrase og kaianlegg for reindriften i distrikt 11 Raidna på Reinøy» skisserer hvilke konsekvenser Langsundforbindelsen vil ha for reindriften på Reinøya og foretar en erstatningsberegning på bakgrunn av vurderingene. Vurderingene er gjort med utgangspunkt i at reguleringsplanen for Langsundforbindelsen allerede er vedtatt og kommunens vedtak bygger således ikke på rapportens konklusjoner. Som Fylkesmannen allerede har vært inne på tidligere – skal sakbehandlingsreglene sikre at forvaltningssaker skal være så godt opplyst som mulig før det treffes vedtak i saken. Fylkesmannen vil i denne sammenheng vise til Høyesteretts uttalelse inntatt i Høyesteretts dom av 29.5.2009 (HR-2009-01093-A), hvor følgende uttales i avsnittene 62 og 63:

«Det følger av § 33-5 at konsekvensutredningen – på grunnlag av fastsatt utredningsprogram – skal gjøre rede for ”tiltaket, aktuelle alternativer, tiltakets virkninger på miljø, naturressurser og samfunn og hva som kan gjøres for å avbøte skader og ulemper som tiltaket kan medføre”. Tiltakshaver har et selvstendig ansvar for å utrede tema som han mener kan være nødvendige også utover det som er fastsatt i utredningsplanen, jf. forutsetningsvis i vedlegg IV. Jeg nevner også forskriften § 13 annet ledd, som krever at konsekvensutredningen skal fremstå som et samlet dokument, være skrevet i et lett forståelig språk og inneholde nødvendige illustrasjoner og kartmateriale. Dette henger sammen med at konsekvensutredningen etter nærmere regler i § 33-6 første ledd skal legges ut til høring før forslaget realitetsbehandles.

*Formålene bak reglene tilsier at det som fremkommer gjennom konsekvensutredningen og høringen, **skal inngå i avgjørelsesgrunnlaget (vår utheving)**, jf. også § 33-1 og § 33-7 første ledd som sier dette uttrykkelig. Av § 33-7 annet ledd følger det at vedtaket og begrunnelsen er offentlig, og at det av*

begrunnelsen skal fremgå hvordan konsekvensutredningen har vært vurdert og vektlagt, særlig når det gjelder valg av alternativ og fastsetting av vilkår for å avbøte skadevirkninger mv.»

I Nellemanns rapport vil Fylkesmannen trekke frem rapportens omtale av problemstillingen knyttet til flyttvei. På side 6 heter det at

«Plassering av havn i Sætervika er spesielt problematisk for reindriften da denne direkte rammer prammingsplass og trekklei både i land og sørvestover. Trekkleier og prammingsplass har sterk rettslig beskyttelse. Kaianlegg kan føre til økt konflikt med at rein presses østover mot innmark ved bla.a Nordeidet, så vel som hindrer eller forsinker tilgang på nær 80% av de tidlige vårbeitene på øya som ligger i vest og NV, slik det kan ses av snøsmeltingsbilder perioden April-Mai 2000-2012. Det vurderes likevel slikt at pramming antakeligvis kan foretas umiddelbart øst for Sætervika, men dette medfører likevel betydelig tap av beite og trekklei og utløser klart erstatningsgrunnlag som følge av tapt beite i en flaskehalsperiode og merarbeid for å redusere trekk østover og SØ-over mot innmark i Nordeidet.»

Videre på side 36:

«Dette er kanskje den mest problematiske del for reindriften. Prammingsplasser og trekkleier har meget sterk lovmessig beskyttelse for reindriften. Ideelt sett bør det ikke plasseres kaianlegg her. Et kaianlegg her ligger direkte i prammingsplass og i sentral trekklei tidlig vår. Videre er passagen fra landingsplass for trekk SVover til de tidlige beiter på NVsiden av øya svært smal pga. bratt terreng og en del knauser. Det er særdeles stor risiko her for at reinen ikke vil trekke forbi, men heller presses østover. En plassering av kaianlegg her vil derfor føre til direkte tap av primære beiter på våren på nordvestsiden av øya. Det er ikke aktuelt for reindriften å foreta pramming på NØ siden av øya, da terrenget her vil kanalisere reinen stikk sør og gjenskape tidligere konflikter med innmark og husdyrhold der. Det er likevel vurdert slikt at reinen antakeligvis fortsatt kan ilandsettes litt øst for Sætervika, men det vil fortsatt medføre merarbeid og klart erstatning for tapte beiter i NV. Utbygging av en trekklei og hindring av prammingsplass er et relativt alvorlig inngrep i reindriften. Plassering av kaianlegg i Sætervika vil derfor klart utløse erstatning og merarbeid for reindriften.»

Rapporten problematiserer imidlertid ikke forholdet til flyttveiens rettslige vern i medhold av reindriftslovens § 22.

Rapport 2012/12 utarbeidet av Norut Tromsø er en konsekvensanalyse for tema reindrift som er gjort i forbindelse med arbeidet med kommuneplan for Karlsøy kommune.

Konsekvensutredningen er vedlagt som bilag 30. Denne konsekvensutredningen kan etter Fylkesmannens vurdering ikke tillegges vekt i forhold til nærværende sak, da også denne utredningen er basert på at reguleringsplanen for Langsundforbindelsen er vedtatt, og kommunens vedtak av reguleringsplanen bygger således ikke på utredningens vurderinger. Fylkesmannen viser til domsavsnittene som er referert ovenfor.

6. Oppsummering og Fylkesmannens tilrådning om vedtak

Fylkesmannen har etter dette kommet til at innsigelsesadgangen ikke er avskåret i dette tilfellet.

Fylkesmannen mener videre at det i nærværende sak ikke kan legges vekt på de to utredningene som ble utført etter at reguleringsplanen for Langsundforbindelsen var vedtatt av Karlsøy kommune, og kravet om konsekvensutredning er dermed etter vår vurdering ikke innfridd i dette tilfellet.

Fylkesmannen konstaterer at Karlsøy kommunes vedtak av reguleringsplan for Langsundforbindelsen kommer i konflikt med flyttvei for rein. Etter det Fylkesmannen kjenner til foreligger det ikke vedtak fra Landbruks- og matdepartementet om stenging og/eller omlegging av flyttvei.

På bakgrunn av redegjørelsen over tilrår Fylkesmannen at innsigelsen tas til følge.

Fylkesmannen ber om at saken prioriteres.

Med vennlig hilsen

Ingrid Hernes
fung. fylkesmann

Per Elvestad
Plandirektør

Kopi til:

Troms fylkeskommune	Postboks 6600	9296	Tromsø
Samferdselsdepartementet	Postboks 8010 Dep	0030	Oslo
Karlsøy kommune		9130	HANSNES
Fylkesmannen i Troms	Justis- og kommunalavdelingen		(her)
Landbruks- og matdepartementet	Postboks 8007 Dep	0030	Oslo
Advokatfirmaet Hjort DA	Pb. 471 Sentrum	0105	OSLO
Statens vegvesen, Region nord	Postboks 1403	8002	BODØ

Dokumentet er elektronisk godkjent og har ikke håndskrevne signaturer.

Bilag

I kommunal- og moderniseringsdepartementets rundskriv H-2/14, pkt. 3.3 fremgår det at:

«det bør vurderes om det er nødvendig å sende alle saksdokumenter til departementet. De sentrale dokumentene må alltid følge saken. Dersom ikke alle dokumentene oversendes til departementet, bør dette fremgå av dokumentlisten»

Nedenfor følger en oversikt over alle dokumenter som antas å ha relevans for saken. Et utvalg av disse dokumentene vedlegges denne oversendelsen. De øvrige dokumentene vil kunne oversendes på forespørsel. Dokumentene er sortert etter hovedpunktene i oversendelsesbrevet. Pkt. 1 inneholder dokumenter som gjelder generelt for planen og innsigelsen fra Områdestyret for Troms reinbeiteområde. Pkt. 2 inneholder ...

Dokument	Forklaring	Merknad	Bilag
1.Generelt			
1. Reguleringsplan for fv. 863 Langsundforbindelse av 26.3.2010			Vedlagt som bilag 1
2. Plankart av 26.3.2010	Plankart til reguleringsplan	Oversendes i fire eksemplarer	Vedlagt som bilag 2
3. Kommuneplanens arealdel 2013-2023		Finnes på hjemmesiden til Karlsøy kommune	Kan oversendes på forespørsel
2.Kommunedelplan for Langsundforbindelsen			
4. Brev fra Statens vegvesen til berørte myndigheter om forhåndsuttalelse om konsekvensutredninger av 29.4.2003			Vedlagt som bilag 3
5. Uttalelse til planforslaget fra Reindriftsforvaltningen Troms av 3.6.2003			Vedlagt som bilag 4
6. Notat fra Vegdirektoratet til Statens vegvesen av 5.11.2003	Vurdering av konsekvensutredningsplikt for Langsundforbindelsen		Vedlagt som bilag 5
7. Brev fra Reindriftsforvaltningen			Vedlagt som bilag

Troms til Statens vegvesen av 2.2.2004 vedr. vurdering av konsekvensutredningsplikt for Langsundforbindelsen			6
8. Forslag til kommunedelplan rv. 863 Langsundforbindelsen, april 2005		Inneholder også en konsekvensanalyse av prosjektet	Vedlagt som bilag 7
9. Konsekvensanalyse utført av Statens vegvesen	Konsekvensanalysen er en del av planbeskrivelsen som er vedlagt som bilag 7.	Reindrift: Side 83-84	Vedlagt som bilag 7
10. Uttalelse til kommunedelplan Langsundforbindelsen av 8.6.2005 fra Reinøy reinbeitedistrikt			Vedlagt som bilag 8
11. Uttalelse til kommunedelplan Langsundforbindelsen av 27.6.2005 fra Reindrifftsforvaltningen Troms			Vedlagt som bilag 9
12. Merknadsbehandling av innkomne uttalelser, oktober 2005		Side 13	Vedlagt som bilag 10
13. Kunngjøring av Karlsøy kommunestyrets vedtak i sak 42/05 om godkjenning av kommunedelplan Langsundforbindelsen			Vedlagt som bilag 11
14. Melding om vedtak i sak 154/07 om			Vedlagt som bilag 12
3.Reguleringsplan for Langsundforbindelsen			
15. Varsel om oppstart av reguleringsarbeid av 1.10.2009			Vedlagt som bilag 13
16. Brev fra Reindrifftsforvaltningen Troms av 30.10.2009	Krav om KU		Vedlagt som bilag 14
17. Merknadsbehandling utført av Statens			Vedlagt som bilag 15

vegvesen av 6.12.2010			
4.Innsigelse fra Områdestyret for Troms reinbeiteområde			
18. Innsigelse fra Områdestyret for Troms reinbeiteområde	Områdestyrets sak 21/10		Vedlagt som bilag 16
19. Rapport 2012:12 Langsundforbindelsen med tittel «Konsekvenser av Langsundforbindelsen og ny veitrase og kaianlegg for reindriften i distrikt 11 Ráidna på Reinøya»			Vedlagt som bilag 17
20. Referat fra møte 17.8.2010	Møte mellom SVV, Fylkeskommunen og Reinøy reinbeitedistrikt		Vedlagt som bilag 18
21. Referat fra møte 1.9.2010	Møte mellom SVV, Fylkeskommunen og Reinøy reinbeitedistrikt		Vedlagt som bilag 19
22. Karlsøy kommunes godkjenning av reguleringsvedtak for Langsundforbindelsen av 16.12.10 i sak 70/10.			Vedlagt som bilag 20
4.Klage på reguleringsplanen for Langsundforbindelsen fra Områdestyret for Troms og Reinøy reinbeitedistrikt			
23. Klage på Karlsøy kommunes vedtak av reguleringsplan for Langsundforbindelsen fra Områdestyret i Troms i sak 12/11			Vedlagt som bilag 21
24. Klage på Karlsøy kommunes vedtak av reguleringsplan for Langsundforbindelsen fra Reinøy reinbeitedistrikt av 15.1.11			Vedlagt som bilag 22
25. Karlsøy kommunes behandling av innkomne klager på Karlsøy kommunes vedtak av			Vedlagt som bilag 23

reguleringsplanen Langsundforbindelsen. Kommunestyrets sak 3/11.			
26. Fylkesmannens behandling av innkomne klager på Karlsøy kommunes vedtak av reguleringsplanen Langsundforbindelsen av 5.4.2011			Vedlagt som bilag 24
27. Anmodning om omgjøring av Fylkesmannens vedtak fra advokat Knut Helge Hurum på vegne av Reinøy reinbeitedistrikt av 11.6.2012			Vedlagt som bilag 25
28. Brev av 5.11.2012 til Fylkesmannen fra adv. Hurum – avvente behandling av omgjøringsbegjæringen			Oversendes på forespørsel
29. Begjæring om omgjøring av Fylkesmannens vedtak av 12.11.2014 fra adv. Hurum			Oversendes på forespørsel
30. Oppsummerende merknader til omgjøringsbegjæringen fra adv. Hurum av 11.2.2015			Oversendes på forespørsel
31. Varsel om mulig omgjøring av eget vedtak fra Fylkesmannen, datert 5.3.2015			Vedlagt som bilag 26.
32. Uttalelse til forhåndsvarsel om mulig omgjøring av vedtak fra Karlsøy kommune av 19.3.2015 og 26.3.2015			Oversendes på forespørsel
33. Uttalelse til Fylkesmannens forhåndsvarsel om			Oversendes på forespørsel

mulig omgjøring av vedtak fra Statens vegvesen av 27.3.2015			
34. Uttalelse til Fylkesmannens forhåndsvarsel om mulig omgjøring av vedtak fra adv. Hurum av 7.3.2015			Oversendes på forespørsel
35. Fylkesmannens omgjøring av eget vedtak av 14.4.2015			Vedlagt som bilag 27
36. Referat fra møte 17.3.2015 angående Langsundforbindelsen			Vedlagt som bilag 28
37. Referat fra møte 19.3.2015 angående Langsundforbindelsen			Vedlagt som bilag 29
38. Rapport 12/2012: Konsekvensutredning for Karlsøy kommunes arealplan, utført av Norut Tromsø			Vedlagt som bilag 30