

KARLSØY KOMMUNE

ÅRSMELDING 2013

INNHOOLD

INNHOOLD.....	2
1. INNLEDNING	3
2. KOMMUNENS ØKONOMI	7
3. SERVICEAVDELINGEN	7
4. ØKONOMI OG PERSONALAVDELINGEN	12
5. HANSNES SKOLE.....	14
6. VANNVÅG SKOLE.....	19
7. VANNAREID OPPVEKSTSENTER.....	23
8. HANSNES BARNEHAGE.....	26
9. GAMNES BARNEHAGE	28
10. STAKKVIK BARNEHAGE.....	31
11. VANNVÅG BARNEHAGE.....	33
12. NAV	36
13. HELSE- OG SOSIALETATEN.....	37
14. PLAN OG UTVIKLING.....	47
15. BYGG OG ANLEGG	52

1. INNLEDNING

Rådmannen legger med dette fram administrasjonens årsmelding for 2013.

Årsmeldingen for de enkelte stabsavdelinger, resultatenheter og helse- og sosialetaten beskriver aktivitetene i året som er gått, og det er særlig de lovbestemte tjenester som omtales nøye. Visjonen for Karlsøy kommune er fortsatt "Et levende øyrike", hvor hovedmålsettingen for alle ansatte er å levere gode tjenester og service til innbyggerne våre.

Regnskapet for 2013 viser hvordan kommunens samlede driftsinntekter på 225,7 mill. kr (218 mill. kr i 2012) er disponert til tjenesteyting og service til innbyggerne. Største utgiftspost er naturlig nok lønn og sosiale kostnader som beløper seg til 144,8 mill. kr eller 64,2 % (140,2 mill. kr / 64,3 % i 2012).

Lønns- og sosiale utgifter er økt med 4,6 mill. kr eller 3,28 % fra 2012 til 2013 (6,7 mill. kr / 5,0 % fra 2011 til 2012). Sum årsverk utgjør 229,3 (en økning med 2,6 % i forhold til 2012).

Karlsøy kommune har i 2012 – 2013 deltatt i KS sitt effektiviseringsnettverk for Robek-kommuner, og prosjektet ble avsluttet våren -13. Hensikten med nettverket var at kommunen skulle etablere et nytt styringssystem som over tid gir de folkevalgte større økonomisk handlingsrom. Vi har ved behandlingen av budsjett 2014 og økonomiplan 2014 – 2017 forsøkt å ta med oss gode erfaringer fra arbeidet i Robek-nettverket.

Kostra-tallene gir oss viktig informasjon om effektivitet og produktivitet, relatert til våre sammenlignbare kommuner. Disse tallene gir oss muligheter til å søke etter forbedringsområder og potensiale for mer effektiv drift og nye inntekter.

Befolkningsutviklingen er fortsatt vår største utfordring. Mindre barnekull kombinert med flere eldre betyr store utfordringer for de største tjenesteområdene våre. En bærekraftig utvikling av Karlsøy-samfunnet betyr at vi må snu trenden og sørge for at folketallet øker. De siste årene er det arbeidsinnvandringen som har sikret oss mot en betydelig nedgang i folketallet, og denne utviklingen er videreført i 2013.

Karlsøy kommune har gode erfaringer med arbeidsinnvandringen, og disse integreres forholdsvis bra i lokalsamfunnene, med arbeid, barnehage og skole.

Omstillingsprosjektet er nå inne i en avsluttende fase, og vi tar sikte på å søke om tilskuddsmidler fra fylkeskommunen til et ekstra år (2015). De ulike delprosjektene har stort potensiale for å skape en god utvikling i Karlsøy, og vi ser at særlig reiselivsprosjektet har mobilisert reiselivsaktørene. Også Næringslivets Hus, Karlsøy Næringsforening og kompetanseprosjektene er viktige aktører i omstillingsarbeidet.

Karlsøy kommune er fortsatt en av landets største fiskerikommuner, og de store bedriftene på Vannøya og Reinøya + Lerøy Aurora AS sysselsetter mange mennesker.

Innenfor landbruket kan vi glede oss over at nye store landbruksbygninger er åpnet i Grunnfjorden på Ringvassøya.

Hansnes industriområde har nå god aktivitet med Material og Maling AS, Nofi AS, BP Energi AS og Hansnes Autoservice AS. I tillegg har vi miljøparken som Remiks AS driver, brannstasjon og teknisk lager. De nye bedriftene betyr at mesteparten av industriområdet er disponert, og utvidelse av området planlegges nå ved at man starter opp arbeidet med reguleringsplan våren 2014.

På Vannavalen industriområde har Saltimport AS utvidet sin aktivitet, og har i 2014 ytterligere planer om utvidelse av bygningsmassen. Kommunen har ervervet nye arealer for utvidelse av industriområdet. Reguleringsplanarbeidet på dette starter opp våren -14.

Reiselivsnæringen har store fortrinn i vår kommune, og vi vil nok de nærmeste årene se at denne næringen vil sysselsette mange mennesker. Næringen er også med å markedsføre kommunen på en god måte.

Karlsøy kommune har også store muligheter innenfor nye områder som mineraler, petroleum, kystberedskap og sjøsikkerhet. Selskapene som leter etter mineraler i Karlsøy viser til oppløftende resultater, men erfaringene viser at det tar lang tid fra leting til eventuell igangsetting av utvinning/drift.

Karlsøy er en av landsdelens største hyttekommuner, og dette gir oss mange muligheter. Hytteeierne er ofte ressurspersoner, og vi bør nå satse på å etablere en samarbeidsarena hvor vi møter disse til gode diskusjoner om hvordan vi kan utvikle kommunesamfunnet vårt.

Kommunestyret vedtok i desember 2010 at man skulle vurdere den administrative organiseringen. Senere vedtok kommunestyret at man også skulle vurdere den politiske organiseringen, herunder delegasjonsreglementet. Både ny administrativ organisering og endringer av den politiske organiseringen ble vedtatt våren 2013.

Den nye organiseringen ble implementert pr. 01.07.13 og rådmannen er tilferds med at lederkorpset nå har fått et mer helhetlig ansvar (personalledelse, økonomi og tjenestekvalitet) for sine respektive enheter. I løpet av 2014 vil vi få på plass nye styringssystemer som skal være et viktig ledelsesverktøy. Vi vil løpende satse på å heve kompetansen til lederkorpset og øvrige ansatte.

Strategisk ledelse består av rådmannen, kommunalsjefen og helse- og sosialsjefen. Ved behov utvides denne ledergruppen med de to stabslederne. Rådmannens utvidede ledergruppe består av samtlige ledere med personalansvar. Jazz-gruppa består av utvidet ledergruppe + alle hovedtillitsvalgte + hovedverneombud.

Rådmannen har et nært samarbeid med de hovedtillitsvalgte, gjennom månedlige kontaktmøter, kvartalsvise Jazz-samlinger og aktuelle drøftings- og forhandlingsmøter i henhold til avtaleverket. Vi møter også de tillitsvalgte i møter i Ansettelsesutvalget og AMU.

Innenfor helse- og sosialetaten er det høy aktivitet og mange tilfredse brukere. Vi har jobbet med utfordringer i tilknytning til samhandlingsreformen, og i tillegg er vi nå i gang med utvidelsen av sykehjemmet med 16 pasientrom. Det nye sykehjemmet kan åpnes rundt årsskiftet 2014/2015.

Også NAV Karlsøy har mange gode aktiviteter, og sammenslåingen av statlige og kommunale tjenester har vært vellykket.

Karlsøy kommune har i 2013 – 2014 deltatt i Utdanningsdirektoratets veiledningsprosjekt, som skal sikre at lærerne, skolelederne og skoleeierne har rett fokus på utviklingen av Karlsøy-skolene. Det er viktig at kommunestyret som skoleeier i framtiden har stort fokus på kvaliteten i Karlsøy-skolene, slik at vi gir ungdommen vår de beste muligheter for framtiden.

Resultatenhetene innenfor teknisk sektor har betydelige og komplekse arbeidsoppgaver, både innenfor plansiden, bygg/anlegg og oppmåling/byggesak. Det er stor aktivitet innenfor nybygg, og det er særlig hyttebyggingen som bidrar til økt aktivitet. Bemanningen på henholdsvis Bygg og anlegg og Plan og utvikling blir styrket med 1 årsverk hver i 2014, og vi håper at disse resultatenhetene blir mer à jour i løpet av året.

Karlsøy kommune har i 2013 og begynnelsen av 2014 vedtatt ny arealplan, inklusiv sjøområdene våre. Kommuneplanleggeren vår har gjort en meget god jobb, og den nye arealplanen skal sikre gunstig og bærekraftig utvikling av Karlsøy-samfunnet.

Fylkestinget i Troms ga i desember 2013 klarsignal til at byggingen av Fv 863 Langsundforbindelsen skal starte opp i 2014. Det gjenstår nå kun Stortingets godkjenning av bompengeproposisjonen før Statens Vegvesen setter prosjektet ut på anbud. Vi forventer at dette skjer sommeren -14. Med byggestart i 2014 vil den nye forbindelsen kunne åpnes i 2017.

Langsundforbindelsen betyr en betydelig omlegging av kommunikasjonsstrukturen i Karlsøy, med fastlandsforbindelse for Reinøya og flere fergeavganger for Vannøya og Karlsøya. Dagens direkteforbindelse med ferga mellom Hansnes og Vannøya har mange fordeler for dagpendlere og de som besøker rådhuset og sykehjemmet, og det blir derfor viktig at man samtidig med åpningen av Langsundforbindelsen etablerer gode bussruter mellom Fauskenes og Hansnes/Tromsø.

Fiber bredbånd vil i framtiden være av avgjørende betydning for et lokalsamfunns attraktivitet, både i forhold til private husholdninger, det offentlige og næringslivet. Dessverre har vi ikke oppnådd slik utbygging i vår kommune, men vi er i dialog med Bredbåndfylket Troms AS, Troms fylkeskommune og telekommunikasjonsaktørene m.h.t. utbyggingsprosjekter.

Kystverkets bygging av den nye havna i Vannvåg, som er kostnadsberegnet til om lag 80 millioner kroner, går som planlagt. Den nye havna skal ferdigstilles sommeren -14.

Kommunens ledelse har også i 2013 hatt gode drøftelser med Karlsøybruket AS med hensyn til selskapets framtidige planer i vår kommune, herunder har vi drøftet havneutbedringene i Vannvåg og Kristoffervalen. Vi er nå i avsluttende drøftinger med selskapet med hensyn til makebytte av eiendommer, hvor Karlsøy kommune overtar det nye industriområdet i Vannvåg havn, mens Karlsøybruket AS får overta ferdig industriomt på Vannavalen industriområde.

Torsvåg havn og fiskerimiljøet der er av vital betydning for Vestre Vannøya og hele kommunen. En betydelig del av kommunens fiskeflåte er lokalisert til Torsvåg, og kommunens 2 flytekaianlegg er fullt belagt.

På Vannareid har VSK AS i begynnelsen av 2014 åpnet sitt nye industribygg, med garnhotell og moderne produksjonslokaler og kontorer.

Karlsøy kommune ligger sentralt plassert, som nærmeste nabo til Tromsø. Samtidig har vi mange naturgitte fortrinn, som med god planlegging og gode politiske vedtak kan sikre at vi i forhold til våre forfedre viser at vi tar vare på arven.

I regionrådet for Balsfjord, Karlsøy og Tromsø har vi startet opp et samarbeidsprosjekt hvor man skal se på mulighetene for et sterkere samarbeid som skal sikre en gunstig utvikling av bo- og arbeidsmarkedsregionen vår. I dag er Tromsø-regionen en av landets mest vekstkraftige regioner.

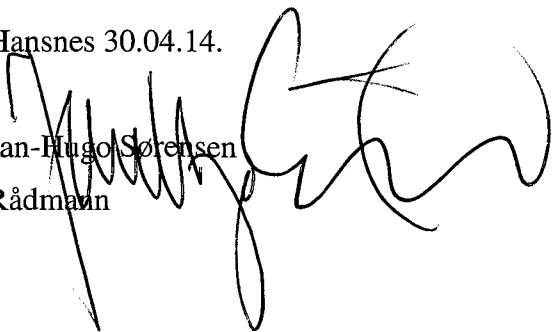
Samtidig med dette har regjeringen startet kommunestrukturen, hvor man skal sikre robuste og bærekraftige kommuner for fremtiden. Regjeringens oppgaveutvalg har i begynnelsen av 2014 lagt fram sin første delinnstilling i forhold til kommunereformen, og de første signaler fra regjeringen og Stortinget vil vi få i mai/juni 2014. Om Karlsøy i fremtiden får lov å være en egen kommune eller om vi blir en del av en større og robust storkommune, vil nok bli avklart i løpet av få år. Rådmannen vil anbefale kommunestyre å være aktiv i forhold til de prosesser som KS inviterer til, basert på regjeringens og Stortingets beslutninger.

Regjeringens satsing på nordområdene er basert på arktisk natur, fiskeri og marine arter, landbruk, kortreist mat, petroleum, mineraler og bergverk, grønn energi, reiseliv, opplevelser og internasjonalt samkvem. Alle disse elementene finner man i Karlsøy og vi bør derfor være attraktiv i fremtiden for bolig- og næringsetableringer.

Avslutningsvis vil rådmannen takke alle ansatte og tillitsvalgte for innsatsen i 2013 og jeg vil takke for godt samarbeid med de folkevalgte!

Hansnes 30.04.14.

Jan-Hugo Sørensen
Rådmann



2. KOMMUNENS ØKONOMI

I tråd med kommunelovens bestemmelser vil rådmannens overordnede kommentarer til regnskapet fra 2013 framgå av noter til regnskapet og årsberetningen. Begge disse er tatt inn i regnskapsdokumentet slik at det er lettere å følge henvisninger for dem som ønsker det.

3. SERVICEAVDELINGEN

Karlsøy kommune har Offentlige Service Kontor (OSK). Dette servicekontoret ble åpnet i 2004 og endret i oktober 2013 etter ny organisering.

Bygget inneholder alle kommunale kontorer og tjenester, i tillegg til tannklinikken, politiet, NAV, kirkelige kontorer, legetjenesten og fysioterapi.

Rådhuset fungerer som et viktig møtepunkt for innbyggerne i Karlsøy, og vi har det inntrykk at brukerne i hovedsak er meget tilfredse med lokalene og de tjenester som ytes.

Målsetting / oppgaver

Det overordnede målet for servicekontoret er:

- God service til innbyggere, næringsliv og andre
- God service internt til etater, avdelinger, skoler, barnehager m.v.

De konkrete mål og arbeidsoppgaver i servicekontoret er blant annet:

1. Felles post- og e-postmottak
2. Felles arkiv
3. Skanning av inngående post
4. Felles telefonmottak for alle kontorer, skoler, barnehager, institusjoner m.v.
5. God opplæring og service på dataområdet via IKT-konsulent
6. Nyetablerere i Karlsøy gis god og samordnet service
7. Kundemottak i moderne lokaler med lett adkomst og parkering, herunder adkomstmuligheter for rullestolbrukere og andre funksjonshemmede
8. Administrering møterom og møteromsutstyr
9. Ansvar for politiske møter i kommunestyre, formannskap, hovedutvalg m.v.

Kontorsjefen var leder av servicekontoret fram til ny organisasjonsplan ble iverksatt.

Etter ny organisasjonsplan ble kontorsjefstillingen omgjort til stabsleder. OSK ledes av stabsleder og er tilført flere og nye ressurser.

Stab for service består nå av Servicekontoret, Kulturskolen, Folkebiblioteket, IKT, Kulturkonsulent/informasjon, Voksenopplæringen og Spesialpedagogikk. Dette utgjør til sammen 14 årsverk fordelt på 20 personer.

Denne organiseringen var ny på slutten av 2013, og det er vanskelig å si noe om hvordan det fungerer med tanke på de som ikke har lokalitet på Rådhuset, og som ble underlagt ny leder.

Kulturskolen holder til på Hansnes skole, Voksenopplæringen holder til på Banktun og spesialpedagogen har alle skolene som arbeidssted.

Vi har oppgradert kontor 2000 til versjon 7.1. Vi har tatt i bruk nytt saksbehandler system på hele kommunen, ESAK. Dette er et WEB basert saksbehandlersystem. Vi har avsluttet det gamle arkivet og startet med nytt arkiv og post. Postlistene legges ut på nettet.

Servicekontoret hadde et overskudd på kr 40.000,-. Det er 4,4 årsverk i servicekontoret fordelt på 8 personer. I tillegg har vi en person som er inn på tiltak fra NAV i 40 % stilling.

Kantina:

Målsetting/oppgaver

Kantina er på Rådhuset. Vi har ei 50 % stilling.

Kantina er blitt et naturlig samlingspunkt for de ansatte på rådhuset til lunsj. Kantina brukes også av kommunens innbyggere som skal besøke offentlige kontorer.

I tillegg serverer kantina både til politiske møter og andre møter som avholdes på rådhuset.

Kantina hadde i 2013 et overskudd på kr 30.000,-.

Kulturskolen:

Målsetting/oppgaver

Målsettingen er å gi barn og unge i Karlsøy et godt og variert kulturtilbud.

Kulturskolen har kontor på Hansnes skole, men underviser på alle skolene i kommunen. Vår visjon er "kulturskole for alle" som er i tråd med norsk kulturskoleråd. Undervisningen tilrettelegges lik at den tilpasses den enkelte elev.

Karlsøy kulturskole er en selvstendig instusjon med 40 % administrasjon som består av rektor.

Personalet er fordelt på rektorstilling i 100 % og lærerstilling i 50 %. I tillegg er det 3 personer som er engasjert for skoleåret – en i 50 % og tre timelærere.

Det er 75 elever ved skolen, 31 gutter og 44 jenter. Høyeste skolepengesats per elevplass for hele skoleåret var kr 2000,-.

Kulturskolen har et bredt tilbud i instrumentalundervisning på flere nivåer, talentutviklingsprogram, lys/lyd teknikk, og spesielt teater/revy som satningsområder.

Det arrangeres ulike kurs for barn og voksne, samarbeider med skolene, deltar på kommunale arrangement og selger tjenester til kor og korps.

Undervisningen følger skoleruten. I løpet av året arrangeres det samspilluke, prosjektuke og flere muligheter for å få være med å få prestere.

I løpet av året arrangerer kulturskolen flere store produksjoner innenfor teater og konserter hvor det leies ut lokaler og rigges til scene. Også mindre konserter arrangeres på skoler og kirker.

Kulturskolen hadde et overskudd på kr 84.000,-.

Folkebiblioteket:

Målsetting/oppgaver

Karlsøy folkebibliotek har sine lokaler på rådhuset på Hansnes, og deler sine arealer med det offentlige servicekontoret. Folkebiblioteket har tilbud for personer i alle aldersgrupper. Biblioteket har de samme åpningstider som resten av rådhuset. Biblioteket har også åpent en lørdag i måneden.

Bokbuss:

Karlsøy kommune har et godt samarbeid med Tromsø Bibliotek- og byarkiv, og har som en del av dette en leieavtale med deres bibliotekbuss. Fagleder bibliotek er med på turene til Vannareid og Vannvåg en gang pr. måned. Tilbudet er rettet mot barne- og ungdomsskolene på disse stedene, og blir gjennomført i perioden august – juni, hvert år. Hansnes skole og Gamnes barnehage har også i 2013 fått videreført det samme tilbudet som elevene på Vannøya. Elevene kan låne bøker, materialer (bøker, lydbøker og DVD'er) fra bibliotekbussen, samt at de kan bestille bøker/bokkasser fra Karlsøy folkebibliotek.

Biblioteket har 1,14 stilling fordelt på 2 personer.

Folkebiblioteket har et merforbruk på 30.000,- i forhold til budsjett.

IKT:

Målsetting/oppgaver

IKT har sine lokaler på rådhuset. Det er 2 stillinger fordelt på 2 personer.

IKT konsulentene skal ivareta alle tjenester og funksjoner i kommunen.

IKT hadde et merforbruk på kr 4000,- i forhold til budsjettet.

Kulturkonsulent/informasjon:

Målsetting/oppgaver

Kulturkonsulenten har ansvar Ungdommens Hus – CREDO, ungdomsrådet, ungdommens kulturmonstring (UKM) svømmehaller, spillemiddelordningen, kulturmidler og idrettsmidler og kommunens hjemmeside.

Arbeidsoppgaver:

- Spillemiddelkonsulent
- Aktivitetskoordinator Ungdommens Hus Credo
- Sekretær for Karlsøy ungdomsråd
- Kommunekontakt UKM
- Kulturmidler, idrettsmidler, kulturpris, kulturarrangement, annet kulturarbeid
- Redaktør kommunens hjemmeside
- Annet informasjonsarbeid, tekst, bilder, markedsføring
- (10 % som hovedverneombud inngår i stillingen)

Ungdommens Hus Credo

Karlsøy ungdomsråd leier det gamle administrasjonsbygget «Haugjord» hos kommunen som lokale for Ungdommens Hus Credo. Driften startet opp i januar 2006.

Ungdommens Hus Credo koordinerer ungdomsaktiviteter i kommunen. Møter i ungdomsråd og andre møter. Konferanser, kurs, opplæring, øving til UKM, etc. I tillegg holdes en åpningskveld i uken som genererer oppmøte av 30 - 40 ungdommer fra alle øyene i kommunen. På fergene finnes et eget Credo-kort som gjør at ungdommene kan reise gratis til og fra Credo aktivitetene.

Aktiviteten på Credo er svært viktig for å binde sammen ungdommene på øyene til en felles Karlsøy ungdom og dermed styrke identiteten.

Denne totale aktiviteten er igjen knyttet opp mot et regionsamarbeid med Tvibit i Tromsø, og Bula i Balsfjord. På denne måten blir Karlsøyungdommene kjent med ungdom fra de to samarbeidskommunene, og vil stå bedre rustet til å møte hybelhverdagen i Tromsø når den videregående tilværelsen starter opp.

Utfordringer

«Haugjord» ble bygget i 1953, og har fungert som både bolig og administrasjonsbygg opp gjennom årene. I 2006 ble imidlertid bruken endret, og i januar 2012 fikk vi fremlagt en brannteknisk rapport fra Skansen Consult som fortalte oss noe om mindre tilpasninger for å kunne bruke bygget til ungdomsformål med en grense på 50 ungdommer. Avvikene i rapporten ble lukket i desember 2013, og bygget fikk samtidig ny og etterisolert fasade mot vest.

Videre har bygget behov for renovering av de øvrige tre veggene, og det bør allerede i neste års budsjett settes av midler til dette.

Forøvrig er det gjort en del utbedringer på det elektriske anlegget innvendig, og nøddlys og nye brannvarslere er montert for få år siden.

Kultur gikk med ca 100.000,- kr i overskudd.

Voksenopplæring:

Målsetting/oppgaver

Voksenopplæringen har sine lokaler på Banktun. Det tilbys norskkurs for voksne innvandrere med rett og plikt på Hansnes, Vannareid og Vannvåg. Arbeidsinnvandrere fra Reinøy og Karlsøy deltar på Hansnes.

Det gis opplæring for voksne som har rettigheter på grunnskolenes område, i voksenopplæringas lokaler på Hansnes.

Voksenopplæringen har 1,7 stillinger fordelt på 2 personer.

Voksenopplæringa hadde et overskudd på kr 22.000,-.

Spesialpedagog:

Målsetting/oppgaver

Kommunen har 1 stilling som spesialpedagog.

Hovedmålsetting for kommunens spesialpedagog er å drive forebyggende arbeid for barn i kommunen som har særskilte lærevansker. Spesialpedagogen har alle skolene og barnehagene i kommunen som arbeidsområde. Skal og være et koordinerende organ mellom PPT (PP-tjenesten) i Tromsø og brukere i Karlsøy.

Følgende arbeidsoppgaver ligger under kommunens spesialpedagog:

- Drive forebyggende arbeid i barnehage og skole (undervisning , med vekt på språk og lese – skrivevansker.
- Undervise barn med språkvansker, lese skrivevansker på skolene. Skriver IOP (individuell opplæringsplan) og evalueringsrapporter for disse.
- Undervise barn i skolene som har vedtak etter §5 i opplæringsloven. (Vedtak om spesialundervisning.)
- Drive utviklingsarbeid i skole og barnehage, for å øke kompetansen innen det spesialpedagogiske området.
- Samarbeide med spesialpedagogiske ressursteam på den enkelte skole.
- Samarbeide med enhetsledere i kommunens barnehager i forhold til spesialpedagogiske oppgaver.
- Være koordinator mellom skole/ barnehage og PPT i Tromsø. Dette gjelder særlig i forhold til barn som har vedtak etter §5 i opplæringsloven. (Det gjennomføres regelmessige møter mellom PPT og kommunens spesialpedagog.)
- Veileder og hjelper ansatte i barnehage og skole med å lage opplegg rundt barn som har vedtak etter §5. Veileder og hjelper til ved skriving av individuelle

utviklingsplaner (IUP – barnehage) og individuelle opplæringsplaner (IOP – skole).

- Observerer, kartlegger og foreslår tiltak i forhold til barn med spesielle behov i barnehagene. Gjøres i samarbeid med enhetsleder eller pedagogisk leder i barnehagen.
- Kartlegger/ tester barn i skolen som har særskilte behov. I etterkant blir det skrevet kartleggingsrapporter med konklusjoner på kartlegging og forslag på tiltak. Gjøres først og fremst i forhold til barn med lese – skrivevansker.
- I forhold til barn med sammensatte vansker, samarbeides det med kommunens ulike etater (barnevern, helsesøster, fysioterapi mm) i forhold til tiltak. Spesialpedagogen deltar på ansvarsgruppemøter for barn som har IP (individuell plan).
- Samarbeid med foreldre.
- Veilede lærere hvordan de kan jobbe med klassemiljø.
- Individuell veiledning av ansatte i skole og barnehage etter Marte - Meo metoden.
- Utvikle og ivareta kommunens spesialpedagogiske plan.

Ved årsavslutningen var regnskapet i balanse.

4. ØKONOMI OG PERSONALAVDELINGEN

Hovedfokuset i begynnelsen av året var å få ferdig implementert nytt økonomi og personalsystem. Prosjektet, som er et samarbeid med 5 andre kommuner, startet opp høsten 2011 og med unntak av noen mindre moduler er i full drift nå. Har vært hektisk og utfordrende, men avdelingen har stått på for fullt og innsatsen begynner å gi resultater. Innføringen av nytt økonomi/personalsystem har påvirket den daglige driften i noe grad og spesielt innfordringen av ulike kommunale krav har hengt noe etter. Dette har medført at vi inngikk et større samarbeid med Kredinor for å komme oss à jour i løpet av 2013.

Økonomisjefen er leder av økonomiavdelingen. Avdelingen hadde første halvår i tillegg 4,5 årsverk hvor 0,5 årsverk er vakant. Etter omorganiseringen fra andre halvår fikk vi tilført 2 nye medarbeidere og to årsverk. Personalkontoret ble slått sammen med oss og avdelingen fikk nytt navn. I tillegg fikk vi den merkantile stillingen som tidligere tilhørte skolekontoret.

Avdelingen ble etter ferien noe preget av at økonomisjefen sluttet og det ikke kom ny før i april 2014, samt øvrig sykemelding. Til tross for dette har de fleste løpende oppgaver innenfor regnskap og lønn vært løst rimelig i tide mens bidrag til økonomiplanarbeidet ble mindre enn vanlig og regnskapsavleggelsen ble forsinket. Det var noe forsinkelse på skatt en periode men dette er nå stort sett hanket inn.

Personalkontoret yter hovedsakelig støtte og bistand til strategisk ledergruppe og enhetslederne i Karlsøy kommune, og er kontaktledd mot NAV, bedriftshelsetjenesten og de hovedtillitsvalgte i arbeidstakerorganisasjonene i kommunen.

I løpet av 2013 har personalkontoret fortsatt arbeidet med å utarbeide og videreutvikle rutiner, diverse reglementer og planverk innen personalområdet. Gjennom året har personalkontoret også arbeidet med kompetansekartlegging, kompetanseheving, lederutvikling og helse, miljø og sikkerhet. Arbeid innen disse områdene vil fortsatt prioriteres i 2014. Det har spesielt vært arbeidet med seniorpolitisk plan og kompetanseplan, og disse forventes ferdigstilt første halvdel av 2014.

Helse, miljø og sikkerhetsarbeid, herunder sykefraværsoppfølging, arbeidsmiljø og inkluderende arbeidsliv er fortsatt en viktig del av personalkontorets fokusområde. Sykefraværet har hatt en nedgang på 0,1 prosentpoeng i 2013. IBHT, NAV, fastleger og Karlsøy kommune vil også i 2014 samarbeide tett om sykefraværsoppfølging.

Det har gjennom 2013 vært arbeidet en del med prosessene rundt overtallighet og nedbemanning av årsverk på de enkelte enheter. Dette arbeidet blir en større del av personalkontorets arbeidsoppgaver i 2014 som følge av vedtatt økonomiplan.

Personalkontoret har saksbehandling/sekretærfunksjon for følgende utvalg:

- Ansettelsesutvalget
- Forhandlingsutvalget
- Arbeidsmiljøutvalget
- Arbeidsgruppe i AMU ”Trivsel og aktivitet i et levende øyrike”
- Arbeidsgruppe i AMU for utarbeidelse av mål- og handlingsplan for IA-arbeidet
- Virksomhetsteam med Nav arbeidslivsenter og Nav lokalt

Avdelingen hadde drøyt 75.000,- til gode hovedsakelig som følge av merinntekter gebyr og lavere pensjon.

Årsmelding for skatteområdet følger som vedlegg

For 2014 blir det viktig å jobbe med å få den nye organiseringa til å virke som forutsatt. Gjennomgang av arbeidsoppgaver, rutiner og overlapping blir fokusert internt i avdelingen, herunder vurdering av ressurser til de ulike oppgavene. I tillegg vil vi bidra mot de øvrige enhetene innenfor økonomirapportering og budsjett. Som de andre enhetene er også vi delaktig i det nye styrings- og kvalitetssystemet og det må brukes en del tid på å få det bygd opp på en god måte.

5. HANSNES SKOLE

1. Målsettinger og vurdering for måloppnåelse

Overordnet målsetting i skolens tiltaksplan

Målområde 1: Vurdering for læring (VFL) Vurdering for læring skal fremme læring og danne grunnlag for tilpasset opplæring og god vurderingspraksis i skolehverdagen	
Målområde 2: Samarbeid Personalet ved Hansnes skole skal bli bedre til å undervise og lære av hverandre; personalet skal se og gjøre hverandre gode!	Målområde 3: Organisasjon Hansnes skole er en felles arbeidsplass med tydelig ledelse der personalet trekker i samme retning

Målene er satt opp for skoleåret 2013-14 i skolens tiltaksplan, der målområde 2 og 3 også var fokusområde for 2012-13

Utvalgte «tegn på god praksis» i årsmeldingen er hentet fra målområdene i tiltaksplanen.

2. Organisering og bemanning.

Elever og lærere

Tallene er hentet fra skoleporten (Udir)

Indikator og nøkkeltall	2008-09	2009-10	2010-11	2011-12	2012-13
Talet på elever	159	162	151	167	153
Talet på lærere	23	24	23	24	23

Hansnes barne- og ungdomsskole, Grunnskole

Undervisningspersonell

Indikator og nøkkeltall	2008-09	2009-10	2010-11	2011-12	2012-13
Antall elever per årsverk til undervisning	9,3	8,8	8,9	9,8	8,7
Antall assistentårsverk i undervisningen	2	3	5	5	4
Lærertetthet i ordinær undervisning	13,4	13,8	12,3	14,0	13,0

Lærertimer som gis til undervisning	12967	11919	12067	12358	11658
Undervisningstimer totalt per elev	80	79	72	81	80
Antall elever per PC	2,7	5,4	5	4,2	4,4

Talet på elever	162	151	167	153	145
Talet på lærarar med kontaktlærarfunksjon	13	12	13	10	10
Talet på lærarar	24	23	24	23	22
Andel årstimer til undervisning gitt av undervisningspersonale med godkjent utdanning	88,4	89,9	94,8	96,1	100

Generell kommentar:

Vi har 145 elever inneværende skoleår med ca 19,5 lærerårsverk (totalt 21,2 stillinger). Fødselstallene viser en fortsatt nedgang 140 (2015), 133 (2016) og 133(2017). Disse tallene tar ikke hensyn til til/fracflytting skolekretsen.Prognoser fram til 2025 (138) viser at elevtallet vil stabilisere seg mellom 135-140 elever i denne perioden.De to siste årene har timer til spesialundervisning gått ned fra over 20 % til ca 15% inneværende skoleår på grunn av nedgang antall elever med spesielle behov og overgang til tilpasset opplæring i ordinær undervisning. Det er ytterligere nedgang i antall søknader og timer for neste skoleår. Lærertettheten i Norge er ca 17 elever pr.lærer i hele perioden (Troms ca 15).

Lærerdekning

Tegn på god praksis:

- *Elevene får opplæring av lærere med formell kompetanse i fagene de underviser i. Dette gjelder spesielt basisfagene. Aktuelle lærere som ønsker å ta videreutdanning i spesifikke fag skolen trenger, blir oppfordret til å søke. Lærere som gjør en innsats for skoleutvikling får frikjøp.*

Vurdering:

Det er svært gledelig at vi har full dekning av kvalifisert lærerpersonale ved skolen. De siste årene har vi hvert år hatt 2-3 lærere som har tatt/tar videreutdanning i fag (matematikk, regning, naturfag, mat og helse og rle). To lærere har fullført sin masterutdanning i norsk og matematikk. Målet er at skolen til enhver tid har lærere i videreutdanning da dette også bidrar til å beholde lærerstillinger ved eventuell overtallighet.

IKT

Tegn på god praksis:

- *OneNote med fokus på interaktiv læring blir gradvis innført på klasse- og fagnivå.*
- *Elevene får god opplæring i digital kompetanse i tråd med læreplanen. Opplæringen tar utgangspunkt i kommunal IKT-plan med oppdatert og tilgjengelig maskinpark*

Vurdering :

Samtlige kontor- og lærermaskiner har installert oficc 365. 7.- 10.klasse bruker OneNote aktivt i undervisningen. Målet er at alle skal bruke verktøyet i det daglige læringsarbeidet. Dette forutsetter at vi får mer datautstyr tilgjengelig for elevene. Vi har i dag 16 bærbare pc-er og 8 stasjonære maskiner. De fleste elevene bruker sin private pc i undervisningen.Vi trenger 20 -30 maskiner til for å få tilfredsstillende dekning av skolens behov i undervisningen. I oversikten ovenfor er tallet for antall elevmaskiner ikke riktig, da skolen har meldt inn gamle stasjonære maskiner som ikke er i bruk/er utdaterte. Antall elever pr. pc skal derfor være 6,6 i visningen ovenfor.

Vi har 2 interaktive tavler montert på klasserom. Pr dags dato har vi bestilt 3 nye interaktive tavler , der målet er å montere tavler på samtlige klasserom. Investering av IKT-utstyr har 1.prioritet ved skolen og blir fulgt opp så langt budsjettet rekker.

3. Økonomi.

Tallene er hentet fra Agresso

	Regnskap	Budsjett	Rest	% -forbruk
Lønn inkl.sosiale utgifter	11 027 730	10 916 670	-111 060	101,02 %
Øvrige utgifter	731 227	587 722	-143 505	124,42 %
Inntekter	-1 180 090	-914 633	265 457	129,02%
Total	10 578 867	10 589 759	10 891	99,9 %

Regnskapet viser at Hansnes skole ikke har hatt overforbruk på budsjettet i 2013. Da skolen fikk redusert budsjetttramma med 400 000 på drift våren 2013, var vi nødt til å redusere investering av læremidler, inventar, utstyr og bruk av vikarmidler. Mange poster på drift var nullet ut, blant annet materiell til praktisk estetiske fag, edb utstyr mv. En slik inngripen på drift midt i et budsjettår, må unngås i framtida. Vi har spart inn på vikarer der det har vært mulig ved å slå sammen grupper og omorganisere personalet uten å bruke eksterne vikarer. I tillegg fikk vi overført 252 938 i refusjoner fra staten vedrørende videreutdanning av lærere (kvalitetsreformen) som ikke var budsjettetert. Dette har bidratt til et positivt resultat. En stor andel av sykefraværet, er dekt inn gjennom refusjoner slik at overforbruk lønn er i balanse.

4. Sykefravær

Tallene er hentet fra Agresso

2012	10,63 %
2013	9,38 %

Vi er fornøyd med at den totale fraværet har gått ned siden 2012, men målet er å komme ned på samme nivå som kommunegruppe 6.

En stor andel av sykefraværet de to siste årene gjelder langtidssykemeldinger ut over arbeidsgiverperioden, der 70,5 % av fraværet i 2013 er over 16 dager. Da er ikke fraværsdager utover > 56 dager tatt med. Andelen av ansatte over 50 år har økt ved skolen og representerer ca 50 % av den totale staben. Seniorpolitisk plan vil derfor være et viktig bidrag for å styrke arbeidsnærværet hos eldre arbeidstakere i framtida.

5. Tjenestekvalitet.

Nasjonale prøver 9.klasse 2013

Indikator og nøkkeltall	Hansnes	Troms fylke	Nasjonalt
Lesing	3,9	3,5	3,4
Regning	4,1	3,4	3,4

Merknad: resultater fra prøvene i 5.og 8.trinn ligger under sperregrensa for offentliggjøring (lavt elevtall)og er derfor utelatt i årsmeldinga.

Standpunktkarakterer

Indikator og nøkkeltall	Hansnes barne- og ungdomsskole	Troms fylke	Nasjonalt
Engelsk skriftlig standpunkt	3,5	3,9	3,9
Engelsk muntlig standpunkt	3,9	4,1	4,1
Matematikk standpunkt	2,9	3,5	3,5
Norsk hovedmål standpunkt	3,6	3,9	3,8
Norsk sidemål standpunkt	3,5	3,7	3,7
Norsk muntlig standpunkt	3,9	4,1	4,1

Eksamenskarakterer

Indikator og nøkkeltall	Hansnes barne- og ungdomsskole	Troms fylke	Nasjonalt
Engelsk skriftlig eksamen	3,8	3,7	3,8
Matematikk muntlig eksamen	4	4,2	4,1
Norsk muntlig eksamen	4	4,4	4,4

Tegn på god praksis:

- *Elevene får tilpasset undervisning med god kvalitet som fremmer læring og gode læringsresultater. Resultater fra nasjonale prøver og eksamen skal ikke være lavere enn snittet på landsbasis.*

Vurdering:

Resultatet fra nasjonale prøver på 9.trinn viser at vi har oppnådd skolens mål. Klassen fikk det beste resultat et i Nord Norge i regning. Når det gjelder 5.og 8.trinn, viser resultatene at vi er på god vei, men skolen har fortsatt ikke oppnådd skolens mål, spesielt i regning. Resultatene viser samlet at skolen er i positiv utvikling.

Når det gjelder karakterer våren 2013, oppnådde skolen tilfredstillende resultater ved skriftlig eksamen i engelsk. Oversikten viser at det er større avvik mellom skolen og nasjonalt når det gjelder standpunktkarakterer, enn til eksamen. En av årsakene kan være skolens vurderingspraksis. For to år siden lå skolens karakterer noenlunde lik/over nasjonalt, slik at det også er naturlige svingninger til stede. Skolens arbeid med vurdering for læring, er et viktig tiltak for å sikre god samsvar mellom elevenes læringsarbeid og vurderingen som gis. Det handler om å utvikle god vurderingspraksis som sikrer at elevene er konkurransedyktige ved inntak til VO.

Elevundersøkelsen

Udir har ennå ikke lagt ut statistikk for den enkelte skole i skoleporten. Noen få utvalgte tall er derfor hentet inn fra svarskjemaet for 7.og 10.trinn. 32 elever svarte digitalt på undersøkelsen.

Trivsel	Trives svært godt	Trives godt	Trives litt	Trives ikke noe særlig	Trives ikke i det hele tatt
Trives du på skolen?	11	16	-	-	0

Motivasjon	I alle eller de fleste fag	I mange fag	I noen fag	I svært få fag	Ikke i noen fag
Er du interessert i å lære på skolen?	11	13	-	-	0

Trygt miljø	Ikke i det hele tatt	En sjelden gang	2 eller 3 ganger i måneden	Omtrent 1 gang i uken	Flere ganger i uken
Er du blitt mobbet på skolen de siste månedene?	27	-	0	0	-

Vurdering for læring	I alle eller de fleste fag	I mange fag	I noen fag	I svært få fag	Ikke i noen fag
Forklarer lærerne hva som er målene i de ulike fagene slik at du forstår dem?	10	14	-	-	0
Forklarer læreren godt nok hva det legges vekt på når skolearbeidet ditt vurderes.	10	15	-	-	0
Har læreren snakket om hva som kreves for å oppnå de ulike standpunkt karakterene?	-	3	7	4	-
Forteller lærerne deg hva som er bra med arbeidet du gjør?	9	8	7	-	-
Snakker lærerne med deg om hva du bør gjøre for å bli bedre i fagene?	8	5	12	5	0

Resultater fra skolens trivselsundersøkelse 5.-10.klasse (i %)

Tegn på god praksis:

- *Underveisvurdering er en daglig aktivitet i læringsarbeidet.*
- *Eleven kjenner til mål og kriterier aktivt i undervisningen.*
- *Undervisningsøktene starter med konkrete mål og tema i fagene.*
- *Eleven får fortløpende begrunnet tilbakemeldinger om utbytte og kvalitet i læringsarbeidet der lærer gir råd om hvordan han eller hun kan forbedre seg i eget læringsarbeid. Hvert halvår får eleven systematisk og planfestet vurdering om oppnådd kompetanse i fagene.*

Vurdering:

Elevundersøkelsen og skolens trivselsundersøkelse viser at elevene trives godt på skolen og at vi har lite mobbing. Både elevundersøkelsen og trivselsundersøkelsen blir gjennomgått på klassenivå og enkeltelever blir fulgt opp der dette er nødvendig. Vi har god arbeidsro i timene og elevgruppa totalt viser god oppførsel. Vi har mange forebyggende trivseltiltak i skolens årshjul. Flere aktiviteter er i samarbeid med skolens elevråd. Skolen har hatt et stort fokus på vurdering for læring i 2013, noe som er svært nyttig og viktig forberedelse for strategien "ungdomstrinnet i utvikling" som starter høsten 2014.

6. Samfunn

Skolen er mye brukt utenom skoletida av kulturskolen, lag og foreninger. I tillegg er det en stor styrke at kulturskolen har sine lokaler og kontorsted på skolen. Begge drar positive vekslere av hverandre i sitt læringsarbeid.

Klager

Skolen har behandlet 1 klage jf.fvl i 2013. Klagen gjaldt fastsetting av standpunkt karakter i musikk.

7. Annet

Inneklima

Ansatte og elever klager på "hybelkaniner", noe som også vernerunden har avdekket og dokumentert. Støv fra ventilasjonsanlegget blir spredt fra luftkanalene og ut i rommene.

Ledelsen har også mottatt klager på renholdet på skolen, spesielt på personaltoalettene og på pauserommet. Fellesområdene har lavere reholdsfrekvens enn klasserommene og burde vært vasket oftere da vi er mange daglige brukere av bygget.

Solavskjerming

Problemet har vært meldt inn over flere år. I sommerhalvåret er det utålelige temperaturer i klasserommene, spesielt rom med vindusflater ned mot hovedveien. I andre etasje er vinduene låst i i luftstilling, noe som øker innetemperaturen betraktelig. Solavskjerming er derfor et viktig helsefremmede tiltak som må prioriteres og følges opp med tiltak snarest mulig.

6. VANNVÅG SKOLE

1. Overordnet mål:

Vannvåg skole skal være en inkluderende skole hvor alle elevene skal oppleve mestring, læring og utvikling - faglig, sosialt, kulturelt og fysisk.

2. Organisering og bemanning:

Vår 2013	Høst 2013
Rektor/enhetsleder 100% (inkl. 40% undervisning)	Rektor/enhetsleder 100% (inkl. 40 % undervisning)
Undervisningsinspektør 100% (inkl. 60% undervisning)	Undervisningsinspektør 100% (inkl. 60% undervisning)
Lærere vår (2013): 800 %	Lærere høst 2013 800 %
Assistentene: 120 %	Assistentene: 80 %

Vannvåg skole fikk fra 1. juli også ansvaret for renhold og svømmehall. Budsjettene for personell og drift ble først overført fra 1.1.14. For Vannvåg skole sin del fungerer dette veldig godt. Vi har et stabilt personale innen renhold, som er en viktig del av skolen, både i forhold til elevene men også i forhold til de andre ansatte.

Vi har og et godt samarbeid med teknisk etat uteteam og får dermed gjort mye arbeid her. Det er lett å få kontakt med de, ved behov får hjelp. For enhetsleder er det veldig viktig at disse rollene, renhold og teknisk, fungerer godt, slik at mine dager kan brukes mest mulig opp mot elever og lærere, og ikke «vaktmestertjenester».

For skolen er behovet for vikarer stort. Høsten 2013 manglet vi fra slutten av september to 100% lærerstillinger. Det gir stor slitasje på de som er igjen, ettersom vi ikke har vikarer å hente inn.

For å få hjulene til å gå rundt blir klasser slått sammen, og vi måtte kutte ned på delingstimer i perioder. På grunn av sammenslåinger har vi ikke brukt så mange vikartimer som først antatt. Vi fikk fra midten av desember en nyansatt lærer som har gjort at situasjonen har blitt mye bedre for oss.

Skolen gikk over til egen enhet fra 1. juli 2013. For enhetsleder har en del av høsten gått med til å sette seg inn i rollen som leder for egen enhet med ansvaret for alt. Når det ikke ble lagt opp til skolering i forkant, blant annet innen økonomi, ble det en stor merbelastning å bli enhetsleder. Fra kommunens side ble det lovet våren 2013 skolering innen blant annet økonomistyring, men skolering er ikke gitt.

Medarbeidersamtaler gjennomføres med alle ansatte hvert år.

3. Økonomi:

Vannvåg skole hadde for 2013 et underskudd på kr ca. 202000,- kr

Enheden ble kuttet med 600 000 kr i mai/juni, som et resultat av at KO-sektoren måtte kutte 1,8 millioner kr. 300 000,- kr ble tatt av lønnsbudsjettet og resten på drift. Vi måtte derfor innføre nesten totalt kjøpestopp for høsten 2013. Dette kuttet gjorde at vi ikke hadde mulighet til å holde det planlagte budsjettet vi hadde fått for 2013.

Dette ble det varslet om i juni 2013 til kommuneledelsen, med også spørsmål om hvorfor denne skolen måtte kutte 1/3 av hele KO sektorens kutt. Det er aldri gitt noen skikkelig svar på dette kuttet. Slikt stort kutt midt i året gjorde at situasjonen for enheten ble veldig vanskelig halve 2013. Vi må kunne regne med at et budsjett holdes gjennom året, og at eventuelle kutt gjøres i samarbeid med enhetsleder.

4.Sykefravær:

Vi har hele tiden et fokus på å få redusert sykefraværet på skolen. For Vannvåg skole sin del har fraværet for 1. og 2. kvartal 2013 vært 11,8% og 3,86 %.

Fraværet 3. og 4. kvartal 2013 har vært 8,26% og 9,17%. Vi ser at vi har hatt en nedgang gjennom året og det er veldig positivt.

Høsten 2013 fikk vi både en oppsigelse og annet langtidssykefravær som gjorde at sykefraværet holdt seg stabilt på ca. 9%. For oss som er en liten enhet er vi sårbare med

tanke på sykefraværet. Vi ser derimot at egenmeldte fraværet er lite. Men som nevnt i pkt. 2 manglet vi 2 100 % stillinger fra slutten av september til midten av desember. Det gjorde at vi ble veldig sårbare, når vi ikke hadde vikarer å hente inn.

5. Utviklingsområder:

For skoleåret 2012/2013 var vårt utviklingsområde:

- Få en tydeligere pedagogisk plattform
- Få til et bedre samarbeid med foreldre ved å bedre konferansetimen til mer dialog.
- Bedre resultatene i de grunnleggende ferdighetene med fokus på engelsk og matematikk.

For skoleåret 2013/2014 er vårt utviklingsområde:

- Få implementert satsningen fra 2013.

Vi opplever nå at utviklingssamtalene med elever og foresatte gir oss mer, ved at vi har lagt om på rutinene og innholdet på disse samtalene. Vi har fått til en dialog bedre enn

Skolen har satset mye på å få systemisert utviklingstid for lærerne. Vi ser at det har vært positivt for oss som skole. Vi var en del av det statlig initierte Veilederkorpset og har fått mye tilbake derfra. For oss var det et stort mål å få grep om skoleutviklingen og få satt det i skikkelig system. Veilederkorpset var og tydelige på at skoleutvikling tar tid og at vi må få jobbe grundig med områdene vi setter oss. Derfor valgte vi å videreføre områdene for dette året, og få satt områdene i system.

Noe av det de ansatte etterspurte var en tydeligere plan og oversikt over all skoleutvikling. Vi har derfor laget en god årsplan for skoleutvikling. Det er og ukentlige infoer til alle ansatte fra rektor. Den sendes ut på mail og gir alle en oversikt over uken, både med hensyn til planlagt fravær, generell info og arbeidet med skoleutvikling.

Skolen begynte høsten 2013 med noe vi har kalt «Gi og få noe tilbake». Det er i første omgang rettet om lærerne som jevnlig får i oppgave å vise de andre noe de jobber med, nye ting, annet pedagogisk arbeid. Dette har vært veldig positivt og vi ser at i arbeidet med Vurdering for læring (Udir.no) er det viktig å få til dette, slik at vi blir enda dyktigere i arbeidet med elevene.

Skolen har og et godt samarbeid med Vannvåg barnehage. For høsten 2013 ble det første året uten førskolebarn i barnehagen. Men når vi har førskolebarn er det tett og godt samarbeid mellom enhetene.

6. Nasjonale prøver:

Når det gjelder nasjonale prøver ser vi at vi har en fin utvikling på resultater fra 5.trinn til 8. og 9. trinn. Det samme gjelder resultatene for standpunkt og eksamen.

Vi har de siste årene intensivert arbeidet med å forberede elevene i 4 kl. mot nasjonale prøver i 5. trinn og det har gitt gode resultater.

For 9 kl. lå vi 0,1 poeng over landsgjennomsnittet i regning. Det er vi fornøyde med og jobber for å holde nivået videre. Ellers er tallene unntatt offentligheten når det gjelder nasjonale prøver.

7. Brukerundersøkelse:

Det gjennomføres årlig brukerundersøkelse rettet mot elever, foresatte og ansatte. Nytt i 2013 er at dette er flyttet til høsten.

Av resultatene vi har fått ser vi at vi har elever som trives på skolen, som ønsker å lære og at de får hjelp ved behov av lærerne.

Når det gjelder trivsel ser vi at elevene trives og at de svarer at de har venner på skolen. Elevene synes og at de har medbestemmelse og at råd og utvalg fungerer der de er representert (elevråd og SU). Når det gjelder mobbing viser resultatene at det er lite mobbing/ingen mobbing. Alle saker blir tatt på alvor fra skolens hvis vi blir varslet om en mobbe sak. Skolen har nå gode rutiner på hvordan vi skal håndtere slike saker, og det har høy prioritet.

Mobbing er og et eget tema på alle utviklingssamtaler med elever og foresatte, to ganger i året. I tillegg gjennomføres det jevnlig trivselsundersøkelser i klassene.

8. Andre områder:

Leksehjelp: For elever i 1-4 kl. er det tilbud om gratis leksehjelp etter skolen fire dager i uken. Hos oss er det kun elever som går på SFO to dager i uken som ønsker å benytte seg av dette tilbudet. For elever på mellomtrinn og ungdomstrinn har vi og tilbud om leksehjelp ved behov.

SFO (skolefritidsordning): Det er ordinær SFO ved Vannvåg skole. Tilbudet er på 10 timer pr.uke og følger skoleruta. Timene er fordelt på to ettermiddager og hele fredag. Vi har 4 brukere av tilbudet. I tillegg har vi elever som kjøper seg enkelt dager.

IKT: For skolen har IKT situasjonen vært veldig vanskelig. Skolen sliter med til dels gamle maskiner, veldig dårlig nett, server som er for liten osv. Dette har vært et stort problem for oss og som gjør arbeidsdagen til alle ansatte meget krevende. Elevene har en rett til et system som fungerer, men vi kan ikke si at det er tilfelle hos oss. Elever mister skolearbeid, får ikke logget seg på maskiner og sliter til tider med å få lagret pga. dårlig server. Slik situasjonen er gir det oss store hindringer i det daglige arbeidet, både for lærerne men og for oss i administrasjonen.

Ventilasjon: Skolen har over mange år etterlyst skikkelig service og vedlikehold av ventilasjonen på hovedbygget. Det er fortsatt ikke blitt justert og på flere av klasserommene er det alt for høy støy fra ventilasjonen. Det er lovet tilsyn, og vi håper det kommer snart og gjør de nødvendige justeringer event. reparasjoner.

7. VANNAREID OPPVEKSTSENTER

Barnehagen: *Sammen skal vi skape en god barndom.*

Økonomi

Opptak av barn til høsten 2013, samt spes.ped timer i barnehagen, førte til økt bemanning for høsten. Lønnsbudsjettet ble ikke holdt, mens vi på drift var godt innenfor. Vi har vært gode på å utnytte personalressurser mellom skole og barnehager, som har hatt en positiv effekt på lønnsbruk. Vi ser meget positivt på muligheten til å gjøre egne inntak og disponere egne budsjett.

Personal

- Stabil personalgruppe. 4,14% stilling (inkl admin).
- Høyt sykefravær med 26,75%. Ped leder var delvis sykemeldt første halvdel av 2013. Hun fulgte opp planer og personal møter i barnehagen. På våren og høsten var en assistent sykemeldt en periode.
- Ped leder var i permisjon i 14 dager i begynnelsen av september.
- Ferie avvirket for personalet i juni, juli og august. Resten ble overført til 2014.

Personalmøter og planleggingsdager, medarbeidersamtaler, foreldremøter, foreldresamtaler.

- Vi har gjennomført alle personalmøtene og planleggingsdagene for 2013.
- Medarbeidersamtalene ble tatt på våren fordi pedleder var sykemeldt i starten av 2013.
- Vi har gjennomført et foreldremøte høsten 2013. Alle foreldre har fått tilbud om to foreldresamtaler og de aller fleste har benyttet seg av det.
- Våren 2013 deltok vi en felles medarbeiderundersøkelse for hele kommunen.

Uteområdet/dugnad

Første halvdel av barnehageåret var det mye utrygghet med portene og leke apparater som ikke var i orden. Her er blitt gjort en del og det er veldig positivt. Store og små opplever barnehagen som en tryggere lekeplass.

Kurs/tema

- Vi har hatt 1 kursdag med tema språkløftet og vennskap og voksenrollen. (Prosjekter initiert av Fylkesmann m/midler).
- Pedagogisk leder fra Vannvåg barnehage holdt et kurs på personalmøte i høst om *skoggruppetmetoden*. Vi har gjennomført den med en liten gruppe barn hver mandag,

unntatt i adventa. Det som har vært den største utfordringa var å finne de riktige barna til gruppa.

Språkløftet (flerspråklighet i barnehagen)

- En rekke tiltak er innført i barnehagen når det gjelder kartlegging og overføring barnehage/skole.
- Personalet er mer bevist flerspråklighet og hvordan man jobber med disse barna.
- Prosjektet videreføres og nye tiltak er lagt for 2014.

Alle aktiviteter er gjennomført i hht årsplan.

Førskole

Gjennomført iht plan.

Skolen

Vannareid oppvekstsenter hadde i vårhalvåret 43 elever, og på høsthalvåret 39 elever. Skolen er 4-delt. Det ble gitt tilbud om utvidet og ordinær SFO, samt lekselesing med assistenter.

Økonomi

Oppvekstsenteret var i en vanskelig økonomisk situasjon ved oppstart høsten 2013. Etter budsjettjustering på våren 2013 var det svært lite igjen av driftsmidlene. Vi satte i gang flere sparetiltak på lønn, og vi mener vi lykktes godt med disse.

- Vi fikk en kraftig reduksjon på overtidsbetaling.
- Vi ble bedre på å samordne ressurser mellom skole/barnehage
- Vi har skjerpet inn på vikarbruk.

Utgifter på drift og lønn (overtid) gjør likevel at vi havner over budsjett ved årsslutt.

Personal

- Vi har en stabil personalgruppe, og et lavt sykefravær for 2013. Vi ligger godt under det kommunale målet med 5,34%.
- Kompetansen i personalet:
2 lektorer m/tillegg, 3 adjunkt m/tillegg, 5 adjunkt, 1 lærer og en lærer uten godkjenning.
- 1 lærer i videreutdanning i engelsk.
- 2,88% assistentstilling (2 med fagbrev og en i utdanning).

Nasjonale prøver

5. trinn: regning og lesing skårer vi lavere landsgjennomsnittet. Engelsk ligger på landsgjennomsnittet. Dette trinnet består av to elever, og tallene er derfor vanskelig å bruke.

8. trinn: skårer litt over gjennomsnittet i lesing og regning, mens litt under gjennomsnittet i engelsk. Igjen er det et begrenset tallmateriale, siden trinnet består av få elever, og noen har også fritak for nasjonale prøver.

9. trinn: skårer litt under gjennomsnittet i lesing og regning. Samme problemstilling som over med små klasser og fritak.

Brukerundersøkelse

Elevene gjennomfører hvert år en lokal mobbeundersøkelse i tillegg til Udirs nasjonale elevundersøkelse. Mobbeundersøkelsen viser at de aller fleste elevene trives godt på skolen, sammen med siden medelever og har et godt forhold til lærerne. Likevel har vi fokus på klassemiljø og klasseledelse gjennom hele året. I skrivende stund er ikke data fra elevundersøkelsen publisert.

Utemiljø

Høsten 2013 hadde vi en storstilt dugnad på uteområdet. Her deltok både elever og foreldre. Vi malte og snekret over flere dager, og fikk ordnet opp i flere ting som har stått og ventet.

Veilederkorpset

Vi hadde siste møte med veilederkorpset om veien videre høsten 2013. Ståstedsanalysen som ble utarbeidet, har vært et nyttig redskap for skoleutvikling.

Utfordringer

IKT

Vi har store utfordringer n.d.g IKT og digital kompetanse ved skolen. Vi mangler utstyr og det utstyret vi har, er i dårlig stand. Høsten 2013 igangsatte vi et løft innenfor IKT, der vi kjøpte lisenser for Office365 til alle lærere. Det ble også planlagt en rekke innkjøpt for 2014.

Kompetanse

Vi har behov for ytterligere styrkning av personalets kompetanse, spesielt innenfor fremmedspråk og andrespråkspedagogikk. Vi trenger også styrke vår kompetanse innenfor matematikk, norsk og IKT. Vi har også behov for kompetanse innenfor tilpasset opplæring.

Tiltak for å bygge fellesskap for barnehage/skole:

- Felles adventsstund i gymsalen hver mandag.
- Hemmelig venn.

- Felles pauser så langt det er mulig.
- Felles oppstart og planleggingsdag høst 2013.

8. HANSNES BARNEHAGE

Overordnet målsetting og pedagogisk plattform

Vår visjon: Lek og læring hand i hand.

Vår overordna målsetning er at leken skal være barnas viktigste læringsarena. Vår pedagogiske plattform er at vi vil vektlegge relasjonene mellom voksne og voksne, voksne og barn, mellom barn og barn. Vi vil skape trivsel og trygghet for barna ved å være betydningsfulle og tilstedeværende voksne. Vi vil at omsorg, glede og humor skal prege hverdagen vår.

Vi har en årsplan som vi følger og som er utarbeidet fra rammeplanen. I vår årsplan er det mål og tema for hver måned og vi evaluerer etter endt tema.

Kompetanseutvikling:

Prosjekt:

”Voksenrollen og vennskap” der vi presenterte prosjektet hos fylkesmannen 8-9 oktober.

”Språkløftet” felles planleggingsdag 22.november.

”Voksenrollen”. Kurs med Kari Pape.16 desember

Barna og Personalet

Hansnes barnehage er godkjent for 42 barnehage plasser.

Barnehagen har to avdelinger en avdeling er godkjent for 24 plasser og en 18 plasser.

Januar 2013 og fram til ferien hadde vi 36 barn i barnehagen. På avdelingen for de minste barna 0-3 år var det 15 barn utgjør 29,8 plasser og ifølge bemanningsnormen 5,0 stillinger.

På den store avdelinga hadde vi 21 barn og av disse var det 7 førskolebarn, dette utgjør 18,8 plasser og ifølge bemanningsnormen 3,5 stillinger.

Tre med førskolelærere utdanning (styrer og pedagogiske ledere)

to fagarbeidere og 5 assistenter. 9,5 årsverk.

Fra det nye barnehageåret 01.08.13 var det 5 barn under 3 år og vi omorganiserte avdelingene og laget blandet barnegruppe (0-6 år) på begge avdelingene.

Vi har 9,5 årsverk fordelt på 12 ansatte.

Sykefravær:

1. kvartal 25,83% 200% stilling langtidsykemeldt

2. kvartal	36,94%	300%	stilling langtidssykemeldt
3. kvartal	27,93%	200%	stilling langtidssykemeldt
4. kvartal	4,69%	60%	stilling langtidssykemeldt fram til midten av oktober

En årsak til veldig høyt sykefravær er at det er vanskelig å få tak i vikarer. De faste vikarene våre dekte opp i langtids sykmeldinger og dermed gikk vi underbemannet.

Trangt og dårlig plass skapt konflikter i barnegruppa og i personalgruppa..

Hva skjedde siste kvartalet når sykefraværet gikk ned :

- Arealnormen ble satt ned, bedre plass og arbeidsmiljø.
- Alle langtidssykemeldte gikk over i andre tiltak.
- Vi hadde 7 barn som sluttet og dermed fikk vi en 50% ekstra stilling som ble brukt til barn som trengte ekstra oppfølging..
- Fått bedre arbeidsforhold for personalet og eget pauserom.
- Jobbet mye med arbeidsmiljøet i barnehagen.
- Personaltur til Kiel og kurs i Oslo av Kari Pape.

Etter ferien sluttet en pedagogisk leder og den andre gikk ut i fødselspermisjon.

Fra det nye barnehageåret 1.august stod vi uten førskolelærere:

Hvorfor:

- Vi var for sein å svare på de søknader vi fikk inn og hadde heller ikke hus å tilby i kommunen Tilslutt hadde alle som hadde søkt på ped leder stillinga fått seg jobb i andre kommuner.

Våre pedagogiske ledere (en barnevernpedagog og en fagarbeider)er i dag på dispensasjon ut juli 2014. I desember begynte en førskolelærer i 100 % stilling i førskolelærer stilling.

Barneulykker

Det er registrert 3 barneulykker i 2013.

Foreldresamarbeid

Vi har to foreldremøter i året og et ekstra foreldremøte for førskolebarna. Vi har to foreldresamtaler som foreldrene får innkalling til og ellers kan de få så mange foreldresamtaler som de måtte ønske. Den daglige kontakten med foreldrene gjennom bringing og henting er den viktigste form for samarbeid.

Vi har en brukerundersøkelse i året.

Økonomi

Omorganisering fra styrer til enhetsleder.(fra 3-nivå til 2- nivå kommune).

Det har vært en frustrerende prosess der styrere har fått flere arbeidsoppgaver som før lå under skolesjefen (budsjett ansvar). Det har ført til pedagogiske ledere har fått flere administrative oppgaver uten at det er tilført tid og midler til disse oppgavene.

Fra barnehageåret 2013 hadde vi det romslig økonomisk, det var lagt inn i budsjettet 9,3 stillinger og vi hadde behov for 8,5 stillinger. Faste vikarer gikk inn i sykevikariater og styrer dekte opp hvis vi manglet andre vikarer.

Kvalitet på tjenestetilbud i barnehagen

Hansnes barnehage skal være en virksomhet i utvikling med et kompetent personale

Vi jobber kontinuerlig med arbeids/ læringsmiljøet og observasjon/kartlegging av barna.

Det stilles store krav til barnehagen fra foreldre og samfunnet rundt oss, især mot personalets kompetanse. Vi har medarbeidersamtale en gang i året og intern veiledning etter behov.

Foreldrene kan søke barnehageplass hele året og får plass på dagen hvis ledige plasser og det ikke utløser noen stillinger..

Så langt som mulig får foreldrene velge dager de ønsker til barnet.

Har brukerundersøkelse hvert år og foreldrene er med på å legge årsplanen.

Vi er fleksible og strekker oss langt for å imøtekomme foreldrenes ønsker. Barna får en DVD med bilder fra den tiden dem har gått i barnehagen når de slutter.

Barna får varm mat to ganger i uka og vi baker brød hver dag i barnehagen.

For å si noe om kvaliteten på våre tjenester bruker vi også verktøy som Tras, Mio, Alle med og barnesamtaler.

Veien videre

Vi er nødt til å se sammenhengen mellom kvaliteten vi har å tilby og økonomien.

Vår utfordring blir derfor å øke vår kompetanse i personalgruppen, slik at den er i samsvar med de kravene som er forventet av oss.

En annen utfordring er rekruttering av barnehagelærere og å beholde dem i Karlsøy. Sist men ikke minst må vi få digitale verktøy opp å gå slik at det kan brukes som en kommunikasjonskanal mellom barnehagen og omverden.

9. GAMNES BARNEHAGE

Årsverk: 4,10.

Sykefravær: 13,13 % Dette skyldes langtidssykemeldinger fra august og ut året på to ansatte. Det har vært normalt korttidsfravær og lite fravær blant resterende personal.

Kompetanse: Barnehagen har et kompetent personale, lang arbeidserfaring i barnehage. En avslutter førskoleutdanning til våren, en med påbegynt barne og ungdomsarbeiderfaget (ikke fast ansatt).

Arbeidsmiljø: Vi jobber med arbeidsmiljøet kontunuerlig. Prøver å få til ting på fritiden,men har ikke lykktes å få alle med.

Pr. oktober 2013 har vi ; 16 barn fordelt på aldersgruppa 1 år – 4 år. Barnehagen har ikke noen som starter på skolen til høsten. Og er derfor ikke med på førskoleopplegget i år.

Økonomi:

Ved årets oppgjør hadde barnehagen et overskudd på vel 200.000 kr, det var i hovedsak på lønn. Dette for at stillinger ikke var besatt og at det har vært vanskelig å få vikarer. Styrer har selv gått inn i avdelingen i administrasjonstiden. Styrer og de sykemeldte har ikke aviklet all ferie inneværende år og overført dette neste år.

Tjenester:

Barnehagen har hatt hovedfokus på **vennskap og trivsel.**

Brukt ulike virkemidler og arbeidsmetoder for at alle barn skal være inkludert i barnegruppa. Turer, fellesprosjekter som f.eks. Vennskapstreet.

Personalet har jobbet med «Voksenrollen» Hvordan vi kan bidra til at alle barn har det godt i barnehagen og hvordan vi kan bidra til at alle opplever fellesskapsfølelse og knytte «vennskap» i barnehagen.

Det har vært kurs med Kari Pape her i kommunen for alle barnehagefolk, med tema «Voksenrollen», barnehagen her har deltatt på kveldskurs med tema «sosial kompetanse» i Tromsø med Kari Pape – i regi av Delta.

Kvalitet: Barnehagen har gjennomført brukerundersøkelse, svarprosenten var laber. Vi tar det som ett godt tegn, foreldre er fornøyde. De som svarer vil gjerne at vi skal bli bedre på noe og vi prøver å få det til.

Klager: Fått klage på at vi har vært for dårlig bemannet, og burde ha stengt. Dette stemmer ikke med fakta, men foreldre ser det i forhold til sitt barn. Når åpningstiden er 9,45 t kan ikke alle gå hele tiden , vi må fordele personalet på hele dagen og sikre at det er godt nok bemannet på tidlig og sein vakter.

Utfordringer:

I påvente av overtallighet i skole , har vi derfor ikke fått besatt stillinger inneværende år. I tillegg fikk vi to langtidssykemeldinger – som går ut året og inn i det nye. Pedagogisk leder har hatt praksisperiode og mange samlingerog vi har slitt med å få tak i nok personale til tider.

Vi ble enhetsledere utpå høsten. Med det ble det endringer i vår arbeidssituasjon. Vi fikk flere oppgaver som Renate Nyman tidligere tok seg av som Sak og arkiv, anvisninger/ stopp lønn,/permisjoner /trekk i lønn , tildelinger av plasser og de formaliteter , o.l.

Dataparken i barnehagen er ikke av nyere modell, med de problemer dette medfører.

Tid er også ett nøkkelord i denne prosessen. Det at man mangler personale hver uke mer eller mindre går på bekostning av styrers administrasjonstid. Uttallige timer er gått for å «holde» åpent – og det som var avsatt tid til administrasjon ble borte.

I tillegg til mange møter i forbindelse med den nye strukturen.

Mange ferieuker står på vent pga. personalresurrser.

Samfunn:

Barnetallet holder seg stabilt, vi har tillvekst. Det fødes barn og vi har «naturlig» fått barn fra Dåfjord hit. 5 barn fra Dåfjord er totaltallet for fjord året.

I høst fikk vi også bygd soveplass i tilknytning til nødutgangen, dette ble over all forventning – personalet er fornøyd. Vi slipper å måke snø – for å få barnevogner, her er det plass til mange fler enn vi pr.dags dato har. Dette sparer «helsen» på.

Utfordringer er å holde på vikarer. Da det ikke tilsettes i faste stillinger mister vi ungdom til Tromsø. Vi har mistet to som fikk fast jobb i SFO og matbutikk i Tromsø.

Det er maktesløst å kjempe for slikt. Vi trenger flere faste stillinger – størrelse 50% og opp for å kunne rekrutere ungdom til dette yrket.

Brukerbehov: Barnehagen har åpent fra 07.00- 16.30. De fleste bruker dette tilbudet, varierer litt fra 08- 16.00. Vi kan ikke justere på åpningstiden på nåværende tidspunkt.

Evaluering:

Barnehagen har tross utfordringene klart å gjennomføre helt og delvis sine egne mål for det pedagogiske arbeidet i barnehagen. Vi jobber etter lov om barnehage og rammeplan for barnehager. Det er 7 fagområder som skal være representert i årsplanen. Budsjettet har vi holdt, tjenestetilbudet har vært oppe. Vi har ikke vært nødt til å stenge pga. lite personale. Vi jobber med arbeidsmiljøet. Oppdaterer personalet med kurs innen for fagfeltet. Dataproblemer og opplæring på de nye programmer har vært ei utfordring. Sak og arkiv, agresso, bedre styring m.m.

10. STAKKVIK BARNEHAGE

Barnegruppen:

Stakkvik barnehage har ved første halvår i 2013, 7 barn i alderen 1-6 år, tilsvarende 11 plasser i barnehagen. Ved nytt barnehage år høsten 2013, har barnehagen 6 barn i alderen 1-6 år tilsvarende, 11 plasser i barnehagen. På grunn av fraflytting og overflytting opplever barnehagen å miste 3 barn i høsthalvåret, samtidig som et nytt barn begynner og i november 2013 står barnehagen dermed med 4 barn tilsvarende 9 plasser.

Bemanning i årsverk

Barnehagen har 3 årsverk. Styrer i 100 % stilling, Pedagogisk leder i 100 % stilling og Fagarbeider i 100 % stilling.

Kompetanse

Styrer har førskolelærerutdanning, og startet i 2013 på nasjonal styrerutdanning. Pedagogisk leder har vist seg å være vanskelig å rekruttere, og vi har hatt pedagogisk leder på dispensasjon fra utdanningskravet de 3 siste årene. Vi hadde tilsatt en pedagogisk leder med utdanning fra høsten 2013. Beklageligvis var det ikke mulig å få tak i, og dermed mistet vi viktig kompetanse. Vi har i høsthalvåret en barne og ungdomsarbeider i tillegg til pedagogisk leder på dispensasjon.

Arbeidsmiljø

Barnehagen er en liten enhet med få ansatte. I vårhalvåret var en gruppe ansatte. Vi hadde en pedagogisk leder på dispensasjon og en assistent. Fra 1. august og nytt barnehageår har kommunen gjennomgått en omstrukturering av organisasjonen. Assistenten blir overtallig, og overflyttes internt i kommunen. Fagarbeideren kommer tilbake i jobb, og vi får ny pedagogisk leder, også på dispensasjon. Dermed får høsthalvåret en annen gruppe ansatte. Som leder av barnehagen er det mitt ansvar og sørge for at vi har et HMS system og en beredskapsplan som fungerer, og at mine medarbeidere kjenner disse. Vi gjennomførte medarbeidersamtale i vårhalvåret. Arbeidssituasjon i høsthalvåret har vært preget av nedleggelse, og en usikker fremtid for personalet i barnehagen. Det har til tider vært vanskelig å motivere de ansatte, og følelsesmessig har det vært en hard og slitsom prosess. Til tross for denne vanskelige situasjon har personalet stått sammen og gjort jobben sin.

Brukerundersøkelser

Barnehagen gjennomførte en brukerundersøkelse høsten 2013. Denne viste at foreldrene er fornøyde med tilbudet.

Økonomi:

Stakkvik barnehage hadde et budsjett på 1, 831 893 kr. Regnskapet viser at barnehagen hadde et forbruk på 1, 560 770 kr. Barnehagen har dermed et overskudd på 271 122 kr. Dette kan forklares at barnehagen har fått budsjettert etter en bemanningsnorm som har vært feil. Barnehagen skulle i utgangspunktet ha 0,5 stilling ekstra på grunn av bemanningsnorm i

forhold til antall brukte plasser i bhg. Da dette ikke ble tilfelle på grunn av fraflytting fikk barnehagen et overskudd.

Sykefravær

Sykefravær samlet i 2013 viste 6,9 %. Særlig høsthalvåret har vært så å si uten sykefravær.

Vikarer:

Vikarsituasjonen i Stakkvik er utfordrende. Det er nærmest ikke vikarer å oppdrive. Når det blir lite fravær, blir det lite jobb for vikarer noe som gjør at vi mister de få vikarene vi har. I 2013 hadde vi tre tilfeller hvor barnehagen ble stengt kl 15:00 på grunn av mangel på personal.

Fysiske rammer:

Barnehagen ligger i det nedlagte skolebygget. Dette har vist seg å være en belastning for barnehagen da alle utgifter for vedlikehold av gymsal og resten av skolebygget blir ført på barnehagen. Dermed ser det ut som om barnehagen blir kjempedyr i forhold til driftskostnader på bygget.

IKT:

Barnehagen har en del utfordringer i forhold til at vi har egen server som ikke er koblet opp mot IKT avdelingen i kommunen. Dette krever at folk fra IKT avdelingen må fysisk være tilstede i barnehagen for å finne ut av feil som oppstår.

Pedagogisk satsning:

Barnehagens visjon er trygge og glade barn. Med barnet i fokus jobber personalet daglig med et helhetlig læringssyn hvor omsorg og lek, rutiner, læring og danning er utgangspunktet for å skape trygge rammer og glade barn. Personalet legger rammeplanen for barnehagen, egen årsplan og barns medvirkning til grunn for å nå vårt mål hver eneste dag i barnehagen.

Satsningsområdet 2013/2014 for barnehagen er språk. Å lære språk er noe av det viktigste som skjer i et barns liv. Språk har stor betydning for den følelsesmessige, sosiale og intellektuelle utviklingen.

Fremtidige utfordringer:

Lave barnetall er den største utfordringen. Selv om det er forespeilet en vekst i barnegruppen fra høsten 2015, er det usikre tider for barnehagen. Det er kostbart å drifte små enheter. Barnehagen ble derfor foreslått nedlagt i ordinær drift, og i desember 2013 vedtok kommunestyret å legge ned barnehagen fra 1. mars 2014.

11. VANNVÅG BARNEHAGE

Barnehagens sin Visjon:

GODE RELASJONER OG VENNSKAP SKAPER EN GOD BARNEHAGEHVERDAG

Mål for 2013

- Ivareta enkeltbarnet og foresatte, og gi dem en trygg og god barnehagehverdag.
- Barnehagen skal være god, trygg og utviklende arbeidsplass for de ansatte.

Vannvåg Barnehage : Det er en avdelingsbarnehage med plass til 30 plasser.

I dag har barnehagen . høsten 1997 ,ved 6 åringens fremskutte skolestart delte vi barnehagen i to ,og i dag er bare halve barnehagen i bruk. Den andre halvdelten blir brukt til treningsrom for bygdas innbyggere. Leia er gratis utgifter i form av strøm ,tilsyn ,brannvernleder belastes av barnehagen sitt budsjett og barnehagens leder.

Barnehagen er åpen fra 0700-1600,11 mnd. i året. Her under ligger 6 planleggingsdager som disponeres til planlegging, tilrettelegging, evaluering , rydding og kursing av personalet, både internt og eksternt. Disse dagene brukes også til samarbeid med ulike instanser som berører barnehagen.

Barnehagens innhold og tema:

- Tema vises til barnehagens årsplan for 2013

-Hvordan vi kvalitetsikrer tjenesten vår:

- Ha tilstrekkelig bemanning
- Foreldremøter, foreldresamtaler ,medarbeidersamtaler
- Brukerundersøkelser ,hvert år,
- kursing av personalet veiledning og opplæring av vikarer og nytt personal.
- Informasjonskriv til foreldre ukentlig
- Observasjon ("Tras" "Alle med")
- Lederutdanning. Ped.leder og Enhetsleder skal være med i prosjekt som går over flere samlinger.
- nettverksgrupper
- Felles ledersamling for personalledere på tvers av etater
- bruk av bilder intern
- nye barn får stort dett plass på dagen, hvis ikke det utløser personalressurs

-Personalmøter, der vi fortløpende tar opp pedagogiske spørsmål vedrørende alle brukere av barnehagen

-Barnesamtaler

Mobbepplan

-stillingsbeskrivelser for ansatte

-Samarbeid med skolen vedr. ”overgangen barnehage/skole

-Ledernettverk

Personal:

Barnehagen har hatt 4 stk. 100 % stillinger til juli 2013. Dette er inklusiv administrasjon til styrer. Fra august 2013 hadde vi redusert bemanningen grunnet barnetall, jfr.

bemanningsnormen. Etter bemanningsnormen er vi 2.5 ansatte + administrasjon. Det som utløser større stillingsprosent er at vi har barn som trenger tilpassa opplæring. Vi har høy kvalitet på den tjenesten vi gjør i forhold til tilpassa opplæring, fordi vi har kvalifiserte personal til å utføre den jobben.

Av disse stillingene er det 2 stk. Førskolelærere og 2 stk. Barne og ungdomsarbeidere.

Sykefravær:

Barnehagen har også dette året en vikar som har gått nesten i full stilling p.g.a. langtids-sykemeldinger.

Barnehagen har dette året, meget få egenmeldinger. Jeg som styrer ser at de strekker seg lang med det å komme på jobb selv om det er litt vont her og der. Men vi har en felles forståelse for det og tilrettelegger for å kunne være litt redusert på denne arbeidsplassen.

Barnehagen har fremdeles et stabilt personal som har fartstid i barnehagen 14-27 år. Så det sier seg selv at det er et godt voksent personal. Men alle har tatt de utfordringer det er å jobbe i barnehagen, og å ”følge med i tiden” er noe vi setter på dagsorden. Den siste av assistentene tar nå fagbrev innen området. De trives på jobb og synes det er et givende yrke, ifølge medarbeiderundersøkelsen.

Barn:

Barnetallet dette året lå på 10 barn før sommeren. I august startet vi med 7 barn, men utgangen av desember 2013 hadde vi 9 barn som gikk i barnehagen. Dette tallet utgjør 11.1. plass.

For høsten 2014 ser det ut til barnetallet ved barnehagen nærmer seg 14-15 plasser med det søkertall som vi har fått. Med andre ord en oppsving.

ØKONOMI

Ved utgangen av året(2013) var barnehagen et totalforbruk av lå under det som det var budsjettet for. Dette skyldes imidlertid av at en personal søkte permisjon fra august 2013-august 2014. Vi reduserte bemanningen fra høsten av. Da kunne vi ta inn vikar etter hvor

mange plasser det er. Barnehagen har også vært sparsom med vikarer. Fra høsten 2014 ser jeg at bemanningen må økes litt fordi barnetallet blir større. (For ordens skyld vil jeg presisere bemanningsnormen for barn under 2 år ikke vil utløse denne økingen.)

Samfunn, utfordringer/arbeidsoppgaver fremover

Kommunestyret bestemte i desember 2013 at det skal utredes om det går å spare på å bygge Oppvekstsenter i Vannvåg. Denne prosessen er så vidt kommet i gang i skrivende stund. Men det er klart at det påvikes barnehagens områder på alle punkter. Usikkerhet i foreldre og personalgruppa, forståelsen med å "bygge en ny barnehage" når den som er, fungerer tilfredsstillende, og til hva slags pris? Hvordan blir det når det gjelder ute og inneområdet, ledelse? osv. osv. Det er mange spørsmål som jeg som leder må ta stilling til og avklare for brukerne av barnehagen. Noe av dette kan jeg som leder ikke svare på fordi prosessen er kommet for kort. Dette gjør at spekulasjonene begynner å spire litt frem. Undertegnede er med i prestasjonsgruppe som har fått i oppdrag å besørge prosessen med overgang "samdrift" barnehage og skole. Vi håper alle at prosessen blir god og skikkelig gjennomtenkt før eventuelle tiltak gjennomføres. Alle brukere skal få være med på denne prosessen.

En annen utfordring fremover er økonomien. Barnehagen har fra januar 2014 fått ei innsparing på 300 000 kr. som skulle gjelde når et eventuelt oppvekstsenter ble etablert 1. august. Dette vil slå hardt ut på budsjettet. Det er dessuten kommet en del uforutsette regninger som barnehagen ikke har vært klar over skulle gå over enhetens budsjett, (ca 25000,-)

Som leder ser jeg at den nye organiseringen av kommunen har gitt meg som leder en rekke nye oppgaver og ansvar som jeg ikke helt hadde fått forespeilt kom til å bli min realitet fremover. Det er oppgaver som jeg ikke har vist eksisterte, og jeg har ikke fått all den opplæring som følger nye arbeidsoppgaver. Vi opplever også at IKT-tilgangen ikke er som den skal og vi har gammelt utstyr.

Barnehagen har gjennom flere år jobbet med på brukertilfredshet og tilpassning til våre brukere, og på ett av resultatmålene for 2014 har vi lagt stor vekt på dette.

Hovedvekten av brukerne (foreldre) jobber på de to store fiskebrukmottakene i kommunen og innen helse. Vi har enkelte dager lang åpningstid for å tilfredsstille deres behov. Det gjøres avtaler for hver dag. Barnehagen har i dag 3 barn som kommer fra "arbeidsinnvandrerfamilier". Noen har lang vei til barnehagen, og trenger derfor maksimal åpningstid for å rekke fra og til. (især om vinteren)

Når det er sagt lever vi et spennende liv i fremtiden. Vi kommer til å ta utfordringene på strak arm og håper at Vannvåg barnehage fremdeles eksisterer en eller annen plass. Ansatte og barn er veldig stolt av det vi har fått til når det gjelder den pedagogiske aktiviteten på huset, brukertilfredshet og den økonomiske biten fra fjoråret. Neste år ser veldig bra ut med tilgang på 3-4 ett åringer." Det gror i bygda" ☺

12. NAV

ØKONOMI

Forbruk av lønn har vært innenfor budsjett. Det er restbeløp på stønad til kvalifiseringsprogram på ca kr 350 000 i forhold til budsjettet. Kvalifiseringsprogram er noe personer uten inntekt eller trygderettigheter, og med behov for tett og koordinert bistand fra NAV for å komme i aktivitet eller arbeid, kan ha krav på. Stønadene utbetales over kommunens lønnsystem og er skattbar og pensjonsgivende inntekt for deltakeren.

Det har vært utbetalt ca kr 1.430 000 i sosiale bidrag og ca kr 290 000 i sosiale lån i 2014, dette er innenfor budsjetttrammene. Det er mottatt ca kr 140 000 mer i refusjoner fra NAV enn budsjettet, dette har sammenheng med sykefravær første halvår av 2013. Det er mottatt ca kr 100 000 mer i avdrag på sosiale lån i 2013 enn budsjettet.

Alt i alt har NAV overskudd i forhold til budsjett på ca kr 700 000 for 2014.

TJENESTEKVALITET

Det har ikke vært gjennomført egne brukerundersøkelser i forhold til kommunale tjenester i NAV Karlsøy, men det ble i 2013 gjennomført sentral brukerundersøkelse på kontornivå for hele tjenestespekteret. Denne ble gjennomført ved at de brukerne som var innom NAV-kontoret i en periode på to uker ble bedt om å svare på en anonym questback på nav.no. Vi fikk gjennomgående svært gode tilbakemeldinger, blant de høyeste i fylket.

Vi jobber systematisk med bedring kvaliteten på tjenestene i NAV, herunder de kommunale tjenestene. Det ble våren 2013 innført egen standard for arbeidsrettet oppfølging, dette videreføres i 2014 med innføring av ny veiledningsplattform og arbeidsmarkedsplattform.

Høsten 2013 gjennomførte Fylkesmannen i Troms tilsyn med NAV Karlsøy. Tilsynet gjaldt kommunens ansvar for å sikre forsvarlig tildeling og gjennomføring av kvalifiseringsprogrammet. Det ble registrert ett avvik, dette ble lukket innen 31.1.2014.

PERSONAL/ORGANISASJON

NAV Karlsøy har 4,8 stillingshjemler, hvorav 1,8 er kommunale. Vi har valgt å organisere kontoret tverrfaglig, slik at vi på best mulig måte følger opp brukerne våre mot arbeid og aktivitet uavhengig av hvilken ytelse de har til livsopphold. En av intensjonene ved opprettelsen av NAV var at man skulle ha én veileder å forholde seg til, og det er vår intensjon å sørge for det i størst mulig grad. Dette gir hver av oss som jobber i NAV faglige utfordringer og muligheten til å følge den enkelte tett fram mot den enkeltes mål om arbeid eller aktivitet, og det sikrer kompetansen i kontoret slik at vi blir mindre sårbare ved fravær.

Gjeldsrådgiving er et spesialfelt som krever særskilt kompetanse, og som har blitt tilført etter at NAV ble etablert. Det er ikke satt av egen ressurs/stilling til dette, men vi har personer i kontoret med god kompetanse på dette.

SAMFUNN

Det er relativt lav arbeidsledighet i Karlsøy kommune – som ellers i fylket og i landet. Dette gjenspeiler seg i det vi jobber med i NAV, blant annet ved at det er relativt få sosialhjelpsmottakere og generelt god etterspørsel etter arbeidskraft. Det er likevel en del personer som står utenfor arbeidsmarkedet og har problemer med å komme inn. Karlsøy kommune har ikke egen skjermet sektor, og det er kommunikasjonsmessig vanskelig for mange å kunne delta i tiltak i Tromsø. Vi er helt avhengige av et godt samarbeid med arbeidslivet – privat så vel som offentlig sektor - for å få dem som trenger litt hjelp til det ut i arbeid eller arbeidsrelatert aktivitet. Vi oppfatter at arbeidslivet, og kommunen som største virksomhet, er velvillig innstilt i forhold til dette.

Den nye regjeringa understreker i stadig sterkere grad at det skal stilles krav om aktivitet også til dem som mottar økonomisk sosialhjelp som eneste ytelse til livsopphold. Dette er i tråd med arbeidslinja ARBEID FØRST som vi jobber etter.

Problemene med fattigdom er stadig oppe i media, og det er mange personer i Karlsøy kommune som sliter tungt økonomisk. Det kan være mange grunner til det. Felles for de fleste av dem er at de har gjeld – stor eller liten – som de har problemer med å betjene. Vi ser at behovet for gjeldsrådgiving er økende. Gjeldsrådgiving er komplisert og krever særskilt fagkunnskap, og vi har lang saksbehandlingstid. Kommunen er kreditor i mange av de gjeldssakene som er meldt til NAV.

En annen stor utfordring for Karlsøysamfunnet er mangel på boliger. Lov om sosiale tjenester i NAV sier at kommunen skal medvirke til å skaffe boliger til vanskeligstilte som ikke selv kan ivareta sine interesser på boligmarkedet, og at NAV-kontoret har plikt til å medvirke i kommunens boligsosiale arbeid. Kommunen har plikt til å finne botilbud til dem som ikke klarer det selv.

13. HELSE- OG SOSIALETATEN

Overordnet mål:

Yte forsvarlig helse- og omsorgstjeneste, med god kvalitet til alle som oppholder seg i kommunen, tilpasset den enkeltes behov.

Etatens mål iflg. budsjett/økonomiplan for 2013-2016:

1. Andel helsepersonell i pleie- og omsorgstjenesten med fagutdanning skal årlig nærme seg nivået i kommunegruppe 06, og i 2016 være på samme nivå.

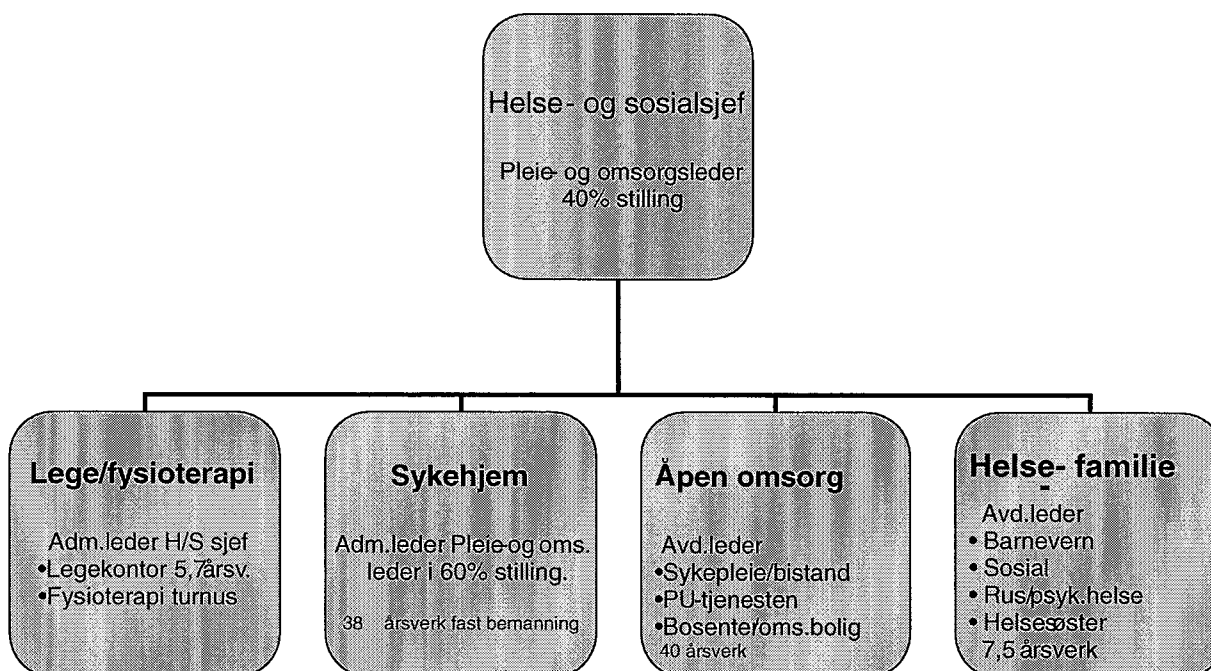
2. Sykefravær i pleie- og omsorgstjenesten skal ned på nivå med kommunegruppe 06
3. Karlsøy skal i 2015 kunne gi enkeltromtilbud på sykehjem til de som ut fra faglige vurderinger har behov for det.
4. Karlsøy skal ta imot utskrivningsklare pasienter fra sykehus i samsvar med tidsfrister inngått i samarbeidsavtale.
5. Alle barn med hjelpetiltak skal ha tiltaksplaner, og disse skal brukes aktivt ved evaluering av tiltakene.

Vurdering/evaluering av måloppnåelse:

1. Målet ikke nådd. Andel med fagutdanning er redusert fra 65 til 63 % og kommunegruppe 06 har en andel på 74 %.
2. Sykefravær er redusert og målet nådd.
3. Målet gjelder 2015.
4. Målet gjelder 2015.
5. Målet nådd.

Fra neste år vil det bli utarbeidet flere mål som legges i kommunens styringssystem.

Administrativ organisasjonsplan for etaten



Etaten har jfr. organisasjonsplanen 91 årsverk fast bemanning + de 2 turnusstillingene. I tillegg kommer bemanning til vikar og ekstrahjelp. Etaten har 7 administrative lederstillinger, herav 2 på sykehjemmet, 3 i åpen omsorg/PU, 1 i helse- og familie, og etatssjef. Flere av de med administrative lederstillinger har også arbeidsoppgaver knyttet til utøvende pasient/klientrettet arbeid.

Etaten er fortsatt organisert etter en etatsmodell. Kommunestyret har vedtatt at etaten skal vurdere sin organisering med sikte på overgang til en to-nivåmodell, slik som øvrige tjenester i kommunen er organisert.

Økonomi

Helse- og sosialetaten har for 2013 et regnskapsmessig overskudd på kr. 4.310.000,-.

Årstall	Netto driftsforbruk	Netto driftsbudsjett	Overskudd	Underskudd
2009	52 107 000	53 491 000	1 384 000	
2010	55 558 000	59 511 000	3 952 000	
2011	59 953 000	61 845 000	1 764 000	
2012	69 938 000	69 649 000		289 000
2013	69 492 000	73 802 000	4 310 000	

Tabellen over viser etatens regnskapsresultat de 5 siste år. Økning driftsbudsjett fra år til år gir ikke alltid et relevant bilde på økning i etatens budsjett. Dette skyldes statlige reformer med endring av finansieringsløsninger. For eksempel er det for 2012 inkludert betaling for sykehustjenester med ca. 3,2 mill som er nytt fra 2012.

Regnskap 2013 - Avvik

Alle tall i hele tusen

Helse- og sosialetaten

Tjensteart	Regnskap	Budsjett	Avvik	Merknad
Netto driftsbudsjett	69492	73802	4310	Overskudd på driftsregnskap
Spesifisering av de viktigste avvik:				
Lønn. Korrigeret for sykelønnsrefusjon	56772	56877	105	Brukt 105 mindre enn budsjett
KLP	7199	9475	2275	
Statstilskudd. Øremerkede	3223	2244	979	inkl. tilskudd ressurskrevende brukere
Pasientvederlag sykehjemmet	4181	3797	384	Overbelegg
Driftsavtaler/tjenestekjøp fra andre	3920	4327	407	

Kommentarer til avviksoversikten:

Etatens lønnsutgifter og varekjøp er tilnærmet helt i samsvar med budsjett.

Årsaken til at det likevel er betydelig driftsoverskudd er følgende:

- Pensjon (KLP) overskudd kr. 2.275.000,- - varierer mye fra år til år og er vanskelig å budsjettere.
- Diverse statstilskudd. Økt tjenesteomfang til en bruker har gitt økt statstilskudd til ressurskrevende tjenester.
- Pasientvederlag sykehjem. Inntekten her øker mer en budsjettert grunnet overbelegg og flere beboere med økt grunnlag for beregning av pasientvederlag.

KOSTRA tall iflg. SSB for årene 2012 og 2013

Helse- og sosialetaten

Sammenlignet med kommunene i gruppe 06

Tall for 2013 er foreløpige, endelige tall kommer først i juni 2014.

	2012	2013	2013
	Karlsøy	Karlsøy	Kommune- gruppe 06
Pleie- og omsorg:			
Netto driftsutgift plo i % av kommunens netto driftsutgifter	37,6		
Andel av netto driftsutgift plo som går til institusjonsomsorg	49,5		
Andel av netto driftsutgift plo som går til institusjonsomsorg	47,2		
Netto driftsutgift pleie-og omsorg pr. innbygger	25241		
Netto driftsutgift pleie-og omsorg pr. innbygger over 80 år	423790		
Netto driftsutgift pleie-og omsorg pr. innbygger over 67 år	123643		
Korrigerte brutto driftsutgifter pr. mottaker av plo tjenester	317970		
Korrigerte brutto driftsutgifter pr. mottaker av hjemmetjenester	164901		
Korrigerte brutto driftsutgifter institusjon pr. plass	1185607		
Utgift pr. oppholdsdøgn sykehjem	2959		
Årsverk i brukerrettet tjeneste pr. mottaker	0,45	0,51	0,55
Andel årsverk i brukerrettet tjeneste med fagutdanning	65	63	74
Plasser på sykehjem i % av antall innbyggere over 80 år	20	18,3	26,8
Mottakere av hjemmetjenester pr. 1000 innbyggere 0-66 år	34	30	26
Mottakere av hjemmetjenester pr. 1000 innbyggere 67-79 år	119	125	109
Mottakere av hjemmetjenester pr. 1000 innbyggere over 80 år	500	430	382
Kommnehelse:			
Netto driftsutgift i % av kommunens netto driftsutgifter	5,8		
Netto driftsutgift pr. innbygger	3912		

Legeårsverk pr. 1000 innbyggere	1,73	1,71	1,89
Fysioterapiårsverk pr. 1000 innbyggere	1,29	1,2	1,21
Legetimer pr. uke pr. beboer sykehjem	0,53	0,52	0,39
Gjennomsnittlig listelengde fastlege korr. for kommunale timer	920	923	767
Barnevern:			
Netto driftsutgift pr. innbygger	1785		
Netto driftsutgift pr. innbygger 0-17 år	9988		
Stillinger med fagutdanning pr. 1000 barn 0-17 år	6,0	6,1	5,2

Kommentarer til KOSTRA oversikten:

KOSTRA nøkkeltall er langt mer enn statistikk. De er et viktig verktøy for å styre, planlegge, prioritere og dimensjonere tjenestene. Her er tatt med både 2012 og 2013 for å vurdere egen utvikling. Egne tall er sammenlignet med KOSTRA kommunegruppe 06 som er kommuner med høye bundne kostnader og høye frie inntekter. Totalt er dette 55 kommuner med innbyggertall under 5000 og en struktur sammenlignbar med Karlsøy. Vi ser at Karlsøy har færre sykehjemsplasser enn kommunegruppe 06. Forskjellen utgjør 12 sykehjemsplasser. Samtidig har Karlsøy flere brukere av hjemmetjenester i alle aldersgrupper sammenlignet med kommunegruppe 06.

Sykefravær:

Det har i 2013 vært mye fokus på sykefravær. Det har vært arbeidet med tiltak for å redusere sykefravær, og temaet er behandlet i en rekke møter i administrasjonen og i AMU, møter med tillitsvalgte, legene, NAV, arbeidslivssenteret og på personalmøter. Bedriftshelsetjenesten har stilt opp med bidrag, både system og individrettet. Det har vært arbeidet med tiltak etter tidligere kartlegging av arbeidsmiljø. Oppfølging av den enkelte har vært gjennomført i samsvar med retningslinjene for inkluderende arbeidsliv (IA).

Sykefravær

Sykefravær i %. Egenmeldt og legemeldt.

	2009	2010	2011	2012	2013
Sykehjem	13,5	14,7	11,4	15,1	8,3
Hjemmetjenester	18,1	14,5	16,2	13,1	14,7
PU-tjenesten				7,3	6,3
Helse- og familie				9,3	12,7
Etagen samlet				12,3	10,1

Legemeldt sykefravær iflg. KOSTRA
Pleie- og omsorg

	2009	2010	2011	2012	2013
Karlsøy	8,8	9,3	11,5	10,5	
Kommunegrp. 06	8,7	8,1	8,5	8,9	

Det er svært gledelig at sykefraværet i etaten har gått ned med 2,2 prosentpoeng fra 2012 til 2013. Sykefraværet er redusert med 18 %. For hele etaten betyr dette at arbeidsnærvær er økt med 2 årsverk. Sykefraværet på kommunens største arbeidsplass – sykehjemmet, er redusert fra 15,1 % til 8,3 % og dette er særlig positivt.

Demografi

Folketallsutvikling – Karlsøy kommune

Kilde: SSB

Periode år 2000 - 2014

	2000	2005	2007	2008	2009	2010	2011	2012	2013	2014
Folkemengden i alt	2496	2372	2344	2404	2383	2379	2357	2355	2317	2334
0-5 år	173	138	118	121	111	123	115	113	102	111
6-15 år	333	308	288	291	291	281	270	266	250	233
16-66 år	1616	1544	1534	1571	1554	1541	1529	1514	1492	1503
67-79 år	252	260	278	291	295	302	307	322	335	345
over 80 år	122	122	126	130	132	132	136	140	138	142
Antall fødsler	30	17	20	18	24	14	17	13	18	

Folketallsutviklingen er viktig for å kunne planlegge og dimensjonere helse- og omsorgstjenester. Når antall brukere øker i pleie- og omsorgstjenesten så har det blant annet sammenheng med at antall innbyggere i de 2 eldste aldersgruppene øker. I tillegg viser nasjonal statistikk og IPLOS data at omfanget av omsorgstjenester øker mest i aldersgruppen under 66 år. Begge forhold er viktig for å planlegge dimensjonering av ressurser til pleie- og omsorgstjenesten. Det er vanlig å planlegge antall sykehjemsplasser ut fra dekningsgrad beregnet etter antall innbyggere over 80 år. Karlsøy har i dag 26 sykehjemsplasser og vil øke til 42 mot slutten av 2014. Denne kapasiteten er planlagt ut fra anslag på antall innbyggere over 80 år i 2025. Dekningsgrad etter utbygging vil bli på 29 % i 2015. Dette er for høy dekningsgrad både ut fra sammenligninger med andre kommuner og ut fra kommunens egen pleie- og omsorgsplan. Dette kan gi grunnlag for å planlegge å "selge" et begrenset antall sykehjemsplasser til for eksempel Tromsø kommune i en begrenset overgangsperiode, eller evt. å ikke ta alle plassene umiddelbart i bruk.

Sykehjemmet

Sykehjemmet har 26 rom, men har hele året hatt rundt 32 beboere. Det har vært søkere som har ventet for lenge på plass. Samarbeidsavtalene som er inngått med sykehuset, pålegger kommunen å ta mot utskrivningsklare pasienter. Utvikling med flere eldre og raskere utskrivning fra sykehus har utfordret sykehjemskapasiteten. Med mangel på plasser må det stadig gjøres strammere prioritering ved tildeling av plass. Dette har medført at gjennomgående pleietyngde har økt. Utviklingen er flere brukere med sterkere behov for individuell tilrettelegging og tilsyn, som også får bemanningsmessige konsekvenser. Budsjettvedtak om redusert ressursbruk på vikarer og ekstrahjelp har ut fra dette bare delvis blitt gjennomført.

I 2013 er det skrevet kontrakt med entreprenør om utbygging av sykehjemmet med 16 plasser. Kommunestyret har lagt investeringen inn i økonomiplan med en brutto ramme på 70 mill. Utbyggingen planlegges slutført mot slutten av 2014. Etatens ledelse og de hovedtillitsvalgte har i 2013 hatt møter for å starte planlegging av rekruttering og bemanning for drift av utvidet sykehjem. Det er beregnet behov for en bemanningsøkning på 14 årsverk, og denne rekruttering vil bli en av hovedutfordringene framover.

Åpen omsorg

Brukere	2011	2012	2013
Mottakere av hjemmesykepleie		137	148
Mottakere av praktisk bistand i hjemmet	73	87	90
Beboere i omsorgsbolig Hansnes	21	21	21
Bo-og servicesenter Vannvåg	10	10	10
Omsorgslønn. Samlet beløp i tusen kr.	1574	1535	1698
Støttekontakt. Samlet beløp i tusen kr.	1083	977	988
Brukerstyrt personlig assistent	1	1	1

12 % av innbyggerne i Karlsøy som er mellom 67 – 79 år mottar hjemmetjenester. 43 % av de over 80 år mottar hjemmetjenester. Flere eldre i kommunen, samhandlingsreformen og mangel på sykehjemsplasser har gitt merkbart økt press på kapasiteten i hjemmetjenesten.

PU-tjenesten – Tunet / Tjenester til funksjonshemmede

Tjenesten har 9 årsverk. Det er 4 fastboende tjenestebrukere og 3 med regelmessige avlastningsopphold.

Kommunen har en økende utfordring med å møte det behovet som er registrert og som iflg. kartlegging vil øke framover. Tunet har 2 avlastningsleiligheter – den ene er tatt i bruk til permanent bolig, den andre brukes til avlastningsleilighet. Kartlegging viser at flere vil ha krav på tilrettelagt botilbud med heldøgns omsorg de to neste årene. Tunet har ikke areal og

innretning pr. i dag for å møte det registrerte og framtidige behov. Yngre brukere skal ikke etableres på sykehjem eller i bofellesskap av omsorgsboliger for eldre. Det finnes dermed pr. i dag ikke lokaler som er egnet til å ta i bruk. Helse- og sosialutvalget har behandlet et saksframlegg som skal viderebehandles politisk våren 2014. Dette går på forslag om utbygging av 7 omsorgsboliger tilrettelagt for brukere med behov for heldøgns omsorg.

Avdeling Helse- og familie

Etter vedtatt omorganisering i 2011 omfatter avdelingen:

Barnevern, helsesøstre, psykisk helsevern, rusomsorg og de sosialtjenester som ikke er lagt til NAV. Avdelingen har samlet 7,5 årsverk. Avdelingen har 2 fagledere som er fagleder rus/psykiatri, og ledende helsesøster. Avdelingslederstilling har administrativt og personalmessig ansvar for avdelingen i tillegg til delegert ansvar for barnevern og saksbehandlingsoppgaver etter Lov om kommunale helse- og omsorgstjenester. En stilling som helsesøster og en stilling som psykiatrisk sykepleier har deler av året stått vakant. Dette skyldes oppsigelse i helsesøsterstilling og påfølgende utfordringer med rekruttering, samt sykemelding i rus og psykiatritjenesten.

Forkortet oversikt over brukere/tjenester. Dette er et begrenset utvalg av de tjenester som ytes.

	2010	2011	2012	2013
Barnevern:				
Antall nye meldinger	25	24	19	29
Antall nye undersøkelser	22	20	18	21
Antall barn med hjelpetiltak	22	33	24	18
Antall barn under omsorg	0	0	2	3
Barn med omsorgstiltak		5	7	7
Rus og psykisk helsevern		35	40	30
Helsesøster:				
Antall fødte		17	13	18
Førstegangs hjemmebesøk nyfødte		14	13	19
6-ukers kontroll		14	13	18
2-3 årskontroller		30	18	16
4-årskontroller		25	25	17
Helseundersøkelse 1.trinn skolen		22	23	18

Legekontor/legevakt

Det er ved årets utgang 1957 pasienter med fastlege i Karlsøy mot 1969 året før.

Året har hatt god og stabil legedekning med de 3 samme fastleger som har vært i kommunen over lengre tid. En av fastlegene har tatt inn vikar på 50 % av hjemmelen i et år.

Legekantoret har 3 fastleger på privatpraksis, turnuslege og 3,5 årsverk som helsesekretær. Kommuneoverlege er medisinsk faglig rådgiver, veileder for turnuslege og har faglig ansvar for miljørettet helsevern. 2 av legene fordeler arbeidsoppgaver med offentlig legearbeid som tilsynsfunksjon på sykehjem og helsestasjon. Alle legene deltar i 4-delt legevaktordning organisert som hjemmevakt, med tilknytning til legevaktsentralen i Tromsø som formidler henvendelser. Det er i året gjennomført anbudskonkurranse og inngått avtale med UNN om forlengelse av periode for ambulansebåt som også har ansvaret for legeskyss.

Fysioterapitjenesten

Tjenesten har 1,5 hjemmel privat praksis med driftstilskudd og en 30 % kommunal stilling tilknyttet sykehjemmet. I tillegg kommer turnusfysioterapeut. Tjenesten har en svært omfattende pasientkontakt. Den ene privatpraksisen hadde 256 pasienter i 2013. I tillegg til direkte pasientbehandling deltar tjenesten i tverrfaglig samarbeid med leger og møter med øvrig helsepersonell om rehabilitering/habilitering.

Kvalitet i tjenestene

Å levere tjenester med god kvalitet inngår i den overordnede målsetting og er dermed det aller viktigste. Likevel er det utfordrende å måle kvaliteten i tjenestene. Mennesker legger ulike kriterier til grunn for hva som er god kvalitet. Noen mener at det er god kvalitet når brukerne er tilfredse. Andre mener at god kvalitet er at lov og forskrift følges og budsjettet holdes. Noen mener at god kvalitet først og fremst kan vurderes av fageksperten som har den medisinske kunnskap og innsikt i pasientens behov. Det har mot slutten av året vært arbeidet med å ta i bruk et nytt verktøy for kvalitetsstyring. Dette er innkjøp fra Kommuneforlaget. Dette vil gi bedre oversikt over mål, kvalitetsindikatorer, avvik og tiltak.

Nedenfor er listet opp objektive verktøy/hjelpemidler for å finne ut noe om kvaliteten på tjenester:

- Brukerundersøkelser
- Omfang av klager
- Faglig vurdering
- Registrering av avvik
- Dekningsgrader
- Bemanningsfaktor
- Kompetanse
- IPLOS-rapporter
- Kvalitetsindikatorer
- Tilsynsrapporter
- Offentlige rapporter. Kommunebarometeret m.fl.

Vurdering av kvalitet ut fra bruk av ovennevnte verktøy:

Brukerundersøkelser:

Det har dette året ikke vært gjennomført noen brukerundersøkelser. Det planlegges brukerundersøkelse i hjemmetjenestene med gjennomføring i 2014.

Omfang av klager:

Brukere kan sette fram formelle klager til pasientombud, fylkesmann eller til kommunen selv. Omfanget av slike klager har vært lavt, og kan være en indikator på bra kvalitet.

Faglig vurdering:

Tjenester tildeles i ukentlige møter og det faglige skjønn om hva som er forsvarlig kvalitet er viktig for hva slags tjeneste som blir tilbudt/vedtatt. Det har ikke vært gjennomført noen systematisk kvalitetsundersøkelse basert på fagskjønn.

Bemanningsfaktor/kompetanse:

Karlsøy har i pleie- og omsorgstjenesten 0,51 årsverk pr. tjenestemottaker. Tilsvarende har kommunegruppe 06, 0,55 årsverk. I Karlsøy har 63 % av anvendte ressurser i pleie- og omsorg fagutdanning. Dette er 11 % lavere enn i kommunegruppen. Det satses sterkt på å tilrettelegge for helsefaglig grunnutdanning og videreutdanning.

Teknologi og kommunikasjon:

Det er flere nyvinninger som er tatt i bruk i løpet av året. Det nevnes E-resept, elektronisk pasientjournal og elektronisk meldingsutveksling. Dette er utvikling som kommer brukerne til gode. Pleie- og omsorgstjenesten, legekantoret og UNN utveksler nå informasjon i et lukket elektronisk nettverk. Dette gir helsepersonellet bedre og raskere informasjon om den enkelte bruker.

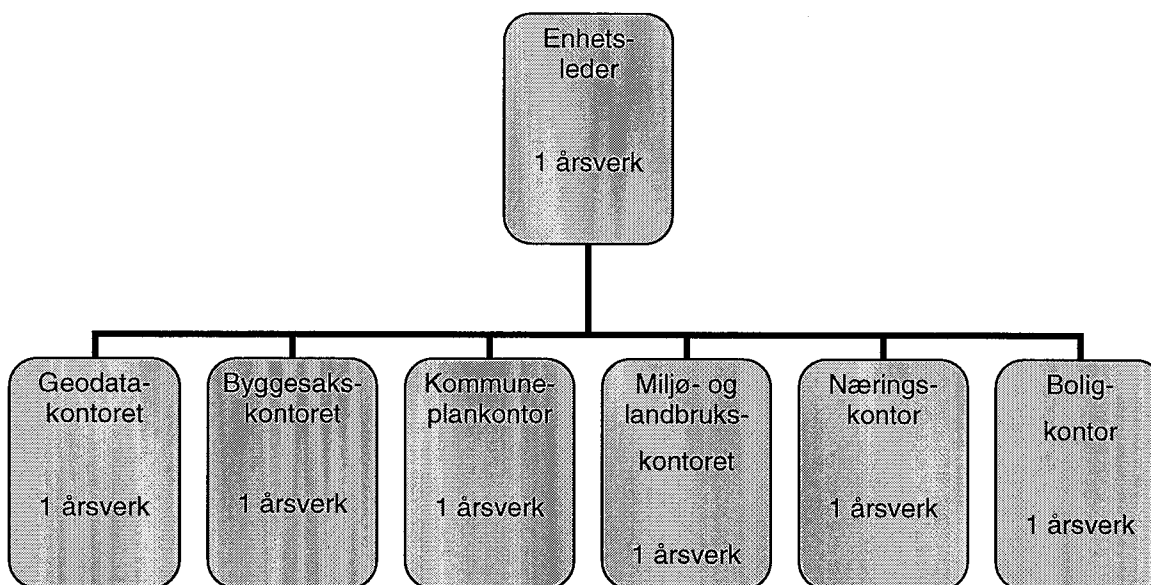
14. PLAN OG UTVIKLING

Overordnet mål

Plan og utvikling er en serviceenhet i kommunen. Enheten har som mål å yte tilfredsstillende service til kommunens innbyggere til en lavest mulig kostnad.

Plan og utvikling er underlagt en rekke lover og forskrifter. Kommunens rolle som forvaltningsorgan skal bl.a. sikre at kommunens innbyggere og grunneiere får de tjenester de har krav på.

Administrativ organisasjonsplan



I tillegg har plan og utvikling i 2013 hatt en sekretærressurs på 0,1 årsverk.

Oppgaver/tjenester

Geodatakontoret:

- Oppmålingsforretning ved etablering av eiendom, grensepåvisning, grensejustering med påfølgende innmåling av grensepunkt
- Ajourføring og nyregistrering av matrikkelen, kontinuerlig
- Utstedelse av målebrev/matrikkelbrev
- Ansvar for kommunens geodatatjenester, inkludert eiendomskart
- Veiledning ved eierskifte i forbindelse med arv/skifte/uskifte

- Veiledning ved overskjøting av eiendom.

Byggesakskontoret:

- Byggesaksbehandling
- Dispensasjons- og delingssaker
- Ulovlighetsbehandling (plan- og bygningsloven)
- Kundeveiledning ved telefon og besøk

Kommuneplankontor:

- Kommuneplanens arealdel
- Kommuneplanens samfunnsdel
- Reguleringsplaner

Miljø- og landbrukskontoret:

- Landbrukssaker iht. jordloven og konsesjonsloven, herunder saker i forhold til produksjonstillegg og bo- og driveplikt
- Jakt- og fiskeforvaltning
- Sekretariat for vilt- og innlandsfiskeremnda
- Miljøforvaltning iht. forurensingsloven, deriblant Skrotnisseprosjektet
- Saksbehandling motorferdselloven
- Arkivlederfunksjon

Næringskontoret:

- Næringsfondssaker
- Veiledning og oppfølging
- Bindeledd mot næringsliv/næringsforening/utviklingslag
- Kontaktperson i forhold til Innovasjon Norge - samarbeidsavtale

Boligkontoret:

- Startlån
- Tilskudd til boligtilpasning og etablering
- Bostøtte
- Utleie av kommunale boliger
- Saker i forhold til alkohol- og serveringslov
- Stortingsvalget

Faktatall 2013

Geodatakontoret:

I 2013 ble det avholdt 41 oppmålingsforretninger. Aktiviteten var noe mindre dette året som følge av et midlertidig dispensasjons- og deleforbud til fritidsformål. Det var en betydelig økning i bistand ved hjemmelsovergang i forbindelse med arv/skifte/uskifte, samt veiledning ved overskjøting m.m.

Byggesakskontoret:

Det ble fattet vedtak i 148 saker i 2013. I mai var saksbehandlingen helt a jour innenfor alle sakstyper. Etter mai ble det en stor økning av mottatte saker, som har ført med seg et betydelig etterslep. Det kom inn totalt 198 saker i 2013. I tillegg til dette ble alle saker som har blitt stoppet av dispensasjons- og deleforbudet tatt inn igjen i saksbehandlingen når ny arealdel av kommuneplanen ble vedtatt. Dette har før til et etterslep på bortimot 80 saker ved utgangen av 2013.

I tillegg til behandlede saker er to store ulovlighetssaker nær avslutning.

Begge disse sakene regnes å være avsluttet i løpet av 2014.

Kommuneplankontor:

Kommuneplanens arealdel 2013-2023. Arealplanen gir de overordnede retningslinjene for kommunens arealforvaltning og er et strategisk styringsverktøy for utviklingen av Karlsøysamfunnet. Dette er et meget omfattende prosjekt som har krevd store ressurser av plan- og utviklingsenheten. Arbeidet har tatt tre år og planen ble stadfestet høsten 2013.

Enheten har også deltatt i prosjektet Interkommunal kystsoneplan for Tromsø-regionen.

I november 2013 startet arbeidet med kommuneplanens samfunnsdel opp. Dette vil ferdigstilles i løpet av 2014.

Miljø- og landbrukskontoret:

8 saker behandlet i 2013 etter jord- og konsesjonsloven, fordelt på forskjellige formål. Det er en nedgang fra tidligere år noe som skyldes deleforbudet, men også en merkbar nedgang i antallet konsesjonssaker.

33 saker behandlet i 2013 etter motorferdselloven, hvorav 0 er avslått.

Vilt- og innlandsfiskenemnda har i 2013 hatt 5 møter og behandlet i alt 22 saker.

Tabell 1: Utviklingen i landbruket:

ÅR:	2007	2008	2009	2010	2011	2012	2013	2014
-----	------	------	------	------	------	------	------	------

Antall bruk pr 01.01.:	29	29	31	28	27	23	23	23
------------------------	----	----	----	----	----	----	----	----

Tabell 1 viser antall søkere til ordningen med produksjonstillegg i landbruket de siste 8 år. Vi ser at antall søkere til produksjonstillegg har ligget stabilt i de siste 3 åra. Siden 2006 er det oppført/under oppføring 5 nye, store driftsbygninger på Ringvassøya og Vannøya (Vannareid). Av disse er 3 bygninger for geitmelkproduksjon.

Næringskontoret:

Formannskapet har behandlet 18 saker i næringsfondet 2013.

Næringsfondet hadde totalt 2,5 mill, disponibelt for 2013. Nærmere 1 mill. er bundet opp i egenandeler i hovedsak på omstillingsprosjektet, Næringslivets hus og reiselivsprosjektet.

Næringskonsulenten hadde kontor i Næringslivets Hus fram til oktober 2013. Etter at denne stillingen ble lagt under plan- og utviklingsenheten, ble den flyttet tilbake til rådhuset.

Boligkontoret:

Fram til 30.06.2013 har boligkonsulent rapportert direkte til rådmannen, fra 01.07.13 ble boligkontoret lagt under plan og utvikling.

Startlån: Karlsøy kommunestyre vedtok opptak av startlån med kr 10.000.000,- for 2013. Ved utgangen av året gjenstår det ca. kr 4.400.000,- som ikke ble fordelt i 2013. Hovedsaken av innvilgede startlån gikk til kjøp av bolig, det ble gitt startlån til ett nybygg.

Tilskudd til boligtilpasning og -etablering: Av tildelte midler fra Husbanken ble det i 2013 tildelt kr 310.000,- til boligtilpasning.

Bostøtte: Karlsøy kommune klargjør søknader på de statlige bostøtteordninger som administreres av Husbanken. I 2013 ble det utbetalt ca kr 660.000,- i bostøtte til innbyggere i Karlsøy kommune.

Kommunale utleieboliger: Karlsøy kommune disponerer 71 boligenheter på Vannareid, Stakkvik og Hansnes, herunder omsorgsboliger, bo- og servicesenter og psykiatriboliger. Samtlige boliger har vært utleid i 2013, og i tillegg har kommunen leid en privat leilighet som har vært utleid til kommunalt ansatt. Kommunen merker en mye større pågang etter leilighet for hvert år, dette gjelder både ordinære leietakere og de som har krav på bolig etter særskilt behov.

Økonomi

Plan og utvikling har for 2013 et regnskapsmessig resultat med driftsunderskudd på kr 392.981,- i forhold til budsjett, jf tabell 2. Det største negative beløpet er på ansvar 606, byggesak og oppmåling, kr 322.034,-, der inntekstpostene er for høyt budsjettet. I alt vesentlig dreier det seg om postene gebyr kart og oppmåling og gebyr fradeling. Dette kan forklares med at kommuneplanens arealdel (deleforbud fritid) ble vedtatt senere enn antatt da budsjettet var satt opp. Dette burde nok vært budsjettregulert i løpet av året.

Fram til i august 2013 var det et samla budsjett for hele teknisk etat. Ved deling med bygg og anlegg kan det ha blitt noen unøyaktigheter, spesielt mellom administrasjonsansvarene 601 - plan og utvikling og 611 - bygg og anlegg. Dette vil være justert i 2014-budsjettet.

Næringslån/-tilskudd omfatter bruken av næringsfondet, og budsjetteres i 0 fordi årlige inntekter/utgifter justeres mot næringsfondet. Mer forbruk på 63 028 har sammenheng med at Langsund-rapporten fra Rambøll er ført på dette ansvaret uten at det er belastet næringsfondet.

Tabell 2:

Ansvar/tjeneste	Regnskap	Budsjett	Mer forbruk/ mindre inntekt	Mindre forbruk/ mer inntekt
Administrasjon	2 579 069	2 581 344		2 275
Miljø og landbruk	444 179	428 725	15 454	
Utmarksformål	10 553	15 814		5 261
Næringslån/-tilskudd	63 028	0	63 028	
Byggesak/oppmåling	180 827	-141 208	322 035	
SUM	3 277 656	2 884 675	400 517	7 536

Utfordringer framover

Geodatakontoret og byggesakskontoret:

Ny kommuneplan med arealdel, samt at midlertidig dispensasjons- og deleforbud er opphevet, vil medføre en betydelig økning i antall saker/forretninger.

Næringskontoret:

Næringskonsulenten ser det som en stor utfordring hvordan næringskonsulentstillingen skal samordnes med ordfører og rådmann i nærings saker. Enkelte saker blir ikke næringskonsulenten involvert i og heller ikke informert om.

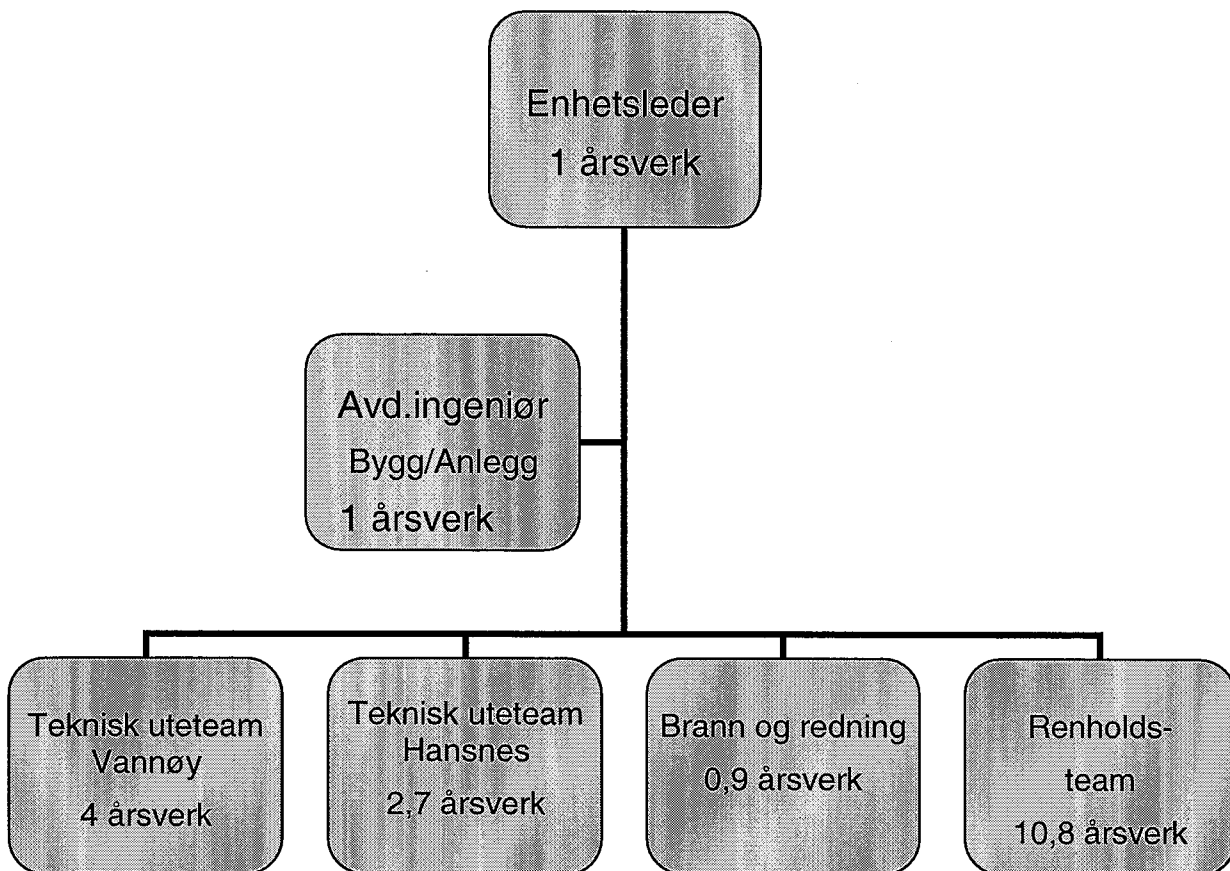
15. BYGG OG ANLEGG

Overordnet mål

Bygg-og Anlegg(BA) er en serviceinstitusjon i kommunen. BA har som mål å yte tilfredsstillende service til kommunens innbyggere til en lavest mulig kostnad.

BA er underlagt en rekke lover og forskrifter. Kommunens rolle som forvaltningsorgan skal bl.a. sikre at kommunens innbyggere får de tjenester de har krav på.

Administrativ organisasjonsplan 2013



Ansatte, arbeidsmiljø m.v.

Ved utgangen av driftsåret 2013 hadde Bygg-og Anlegg:

- Enhetsleder i 100 %,
- 1 ingeniørstillinger i 100 %,
- 1 varabrannsjef i 70 %,
- 1 formann for uteseksjonen i 100 %,
- 6 driftsteknikere i uteseksjonen hvorav 5 i 100 % og 1 i 70 %,
- 1 renholdsleder i 40 %
- 17 renholdere i heltids-/deltidsstillinger med til sammen 10,4 årsverk.

I tillegg har BA 4 brannkorps med til sammen 30 ansatte i 1 % stilling. Brannkorpene er organisert med frivillige mannskaper. Det er ingen vakt-/beredskapsordning for brannkorpene mannskaper.

BA kjøper brannverntjenester fra Tromsø kommune, herunder brannsjef og feietjenester.

Det er inngått avtale om gjensidig tjenesteyting mellom Karlsøy kommune og kirkelig fellesråd om drift og vedlikehold av kirkegårdsanlegg, og gravetjenesten i kommunen.

Kirkelig Fellesråd har én kirkegårdsarbeider som er organisert under teknisk uteteam Hansnes.

Avtale om tjenesteyting innebærer at kommunen supplerer med nødvendig mannskaper og maskiner/utstyr til drift og vedlikehold av kirkegårdsanlegg, samt til gravetjenesten. Som gjenyttelse disponerer Karlsøy kommune kirkegårdsarbeideren innenfor teknisk drift, i de perioder det ikke drives vedlikehold av kirkegårdsanlegg eller det ikke foregår gravetjeneste.

Sykefravær

Bygg-og Anlegg har i 2013 et relativt høyt sykefravær fordelt på følgende avsvær:

601. TEKNISK ADM OG ANLEGGSKONTOR: 4,62%

650. BRANNVERN: 14,02%

676. RENHOLD: 24,91%

699. FELLES VEDLIKEHOLD: 13,43%

Størst fravær var registrert innen renhold og i uteseksjonen. Både renhold, brannvern og teknisk uteseksjon har fysisk tunge arbeidsoppgaver. I tillegg er det høy gjennomsnittsalder for de ansatte i uteseksjonen.

For teknisk administrasjon var sykefraværet i 2013 godt under gjennomsnitt for kommunen. Det tas ut månedlige sykefraværstatistikker for etaten både pr. enhetene og pr. arbeidssted. Disse viser fraværsprosenten pr. måned og antall dager syk fordelt på egenmeldt fravær, kort fravær 1-16 dagsverk., og langtids fravær > 16 dagsverk.

Arbeidsmiljø

I 2013 er det ikke registrert arbeidsulykker, ved BA, som har medført personskade eller sykefravær. Ulykker og nestenulykker rapporteres i tråd med Karlsøy kommunes retningslinjer.

Det må settes fokus på å organisere BA oppgaver og den enkelte ansattes mulighet til å utføre sine arbeidsoppgaver på en tilfredsstillende måte både for å øke BA omdømme og som virkemiddel for å beholde kvalifisert arbeidskraft.

Teknisk beredskap

Få ansatte gjør teknisk uteseksjon svært sårbar i forhold til ferieavvikling og annet fravær. Mange av de tekniske anleggene er svært komplekse. Dette innebærer at driftspersonalet må ha solid faglig kompetanse. Noen av driftsteknikerne har detaljkompetanse på fagområder som SD-anlegg, varmeanlegg, ventilasjon, renseanlegg, pumpestasjoner. Manglende mulighet for overlapping av fagkompetanse er en stor utfordring i forbindelse med avvikling av ferier og ved annet fravær.

Oppgaver/tjenester

Bygg- og anleggskontoret:

- Forvaltning, drift, vedlikehold og utvikling av kommunale eiendommer, bygninger, tekniske anlegg, m.v.
- Forvaltning, drift og vedlikehold av vannforsyning - vannkilde, damanlegg, renseanlegg, kummer og ledningsnett.
- Forvaltning, drift og vedlikehold av kommunale avløpsanlegg - overvann og avløpsvann med kulverter, ledningsnett, slamavskillere, kummer og pumpestasjoner.
- Forvaltning, drift og vedlikehold av kommunale kaianlegg, og flytekaianlegg
- Forvaltning av renovasjonsavtale med REMIKS - husholdningsrenovasjon og kommunale avfallsmottak.
- Forvaltning av kommunal næringsrenovasjon
- Forvaltning og drift av brann- og redningstjenester inkludert forebyggende brannvern, feiing og oljevern.
- Sommer- og vintervedlikehold av kommunale veier og veilys
- Vedlikehold av kommunale grøntarealer og kirkegårder.
- Prosjektering nye bygg og anlegg
- Gjennomføre investeringsprosjekter med inngåelse og oppfølging av kontrakter
- Gjennomføre anskaffelser i henhold til regelverk om offentlig anskaffelse, følge opp og handtere klager og saker som bringes inn for KOFA
- Oppfølging av uteteamene med personalansvar
- HMS-ansvar (Helse, Miljø og Sikkerhet) med utarbeiding og oppfølging av HMS-planer for bygge- og anleggsoppdrag
- Tømming av slamtanker fra boliger, hytter og kommunale fellesanlegg
- Tilsyn med private avløpsanlegg, uttalelser til- og veiledning ved søknad om utslippstillatelse
- Gjennomføring og oppfølging av offentlige pålegg i forhold til kommunens bygg, anlegg og kommunaltekniske installasjoner
- Kontortjenester som generell økonomistyring, prosjektrengskap, fakturering og fakturabehandlinger

- Utarbeiding og oppfølging av kommunale forskrifter.

Teknisk uteteam:

I siste kvartal 2013 var teknisk uteteam redusert med 1-årsverk pga sykdom.

Teknisk uteteam har ansvaret for vedlikehold av alle kommunale bygg og anlegg i Karlsøy kommune.

Arbeidsområder Vannøya som utføres av 4-årsverk ved teknisk uteteam:

- Vannareid oppvekstsenter, vaktmestertjenester.
- Vannvåg skole, vaktmestertjenester.
- Vannvåg gym-og svømmehall, vannbehandling og vedlikehold av anlegg.
- Vannvåg servicebygg, vaktmestertjenester.
- 10stk leiligheter ved Vannvåg bosenter.
- 8stk kommunale utleieleiligheter på Vannareid, vaktmestertjenester.
- Kokkevollen vannverk, vannprøver og vedlikehold.
- Vannvåg vannverk, vannprøver og vedlikehold.
- Kristoffervalen vannverk, vannprøver og vedlikehold.
- Avløpsanlegg inkluderer 3stk pumpestasjoner i Vannvåg.
- Vedlikehold veilys.
- Brøyting kommunale veier Vannareid.
- Sommervedlikehold Sengskroken kirkegård og andre parkanlegg.

Arbeidsområder Ringvassøya, Karlsøya, Reinøya og Rebbenesøya som utføres av 3,7-årsverk ved teknisk uteteam:

- Hansnes skole, vaktmestertjenester.
- Hansnes gym-og svømmehall, vannbehandling og vedlikehold av anlegg.
- Karlsøy sykehjem, vaktmestertjenester og renovasjon.
- 7stk leiligheter ved Helgøyheimen, vaktmestertjenester.
- 12stk rom ved Karlsøyheimen, vaktmestertjenester.
- Rådhuset, vaktmestertjenester.
- Hansnes barnehage, vaktmestertjenester.
- Gamnes barnehage, vaktmestertjenester.
- Stakkvik barnehage, vaktmestertjenester.
- 24stk utleieleiligheter, herav 2stk i Stakkvika.
- 10stk leiligheter ved Tunet, vaktmestertjenester.
- Gamnes vannverk, vannprøver og vedlikehold.
- Hessfjord vannverk, vannprøver og vedlikehold.
- Karlsøy vannverk, vannprøver og vedlikehold.
- Avløpsanlegg Hansnes inkluderer 2stk pumpestasjoner.
- Vedlikehold veilys.
- Brøyting kommunale veier på hele Hansnes.
- Sommervedlikehold Dåfjord kirkegård, Reinskard kirkegård, Lyngnes kirkegård og andre parkanlegg.
- Gravetjeneste kirkegårder.

Bygg og anleggskontoret har konkurranseutsatt følgende tjenester:

- Rammeavtale tømrertjenester.
- Rammeavtaler elektrikertjenester.
- Brøyting kommunale veier.
- Renovasjon.
- Septiktømming.
- Service avløpspumper.
- Renovering vann og avløp.

Tekniske tjenester som teknisk ikke har konkurranseutsatt:

- Vaktmestertjenester på kommunale bygg og anlegg.
- Vannprøver og vedlikehold av vannverk.
- Drift og vedlikehold avløpsnett.

Vannforsyning:

Karlsøy kommune har 6 (7) operative vannverk pr. 31.12.2013.

Vannverk	Forsyner	Rensing	Reserveanlegg	Produksjon
Kristoffervalen	Vannavalen/Kristoffervalen	UV	X ¹⁾	m ³
Vannvåg	Vannvåg	UV m/backup	---	m ³
Kokkevollen	Vannareid, Burøysund, Torsvåg	UV	---	m ³
Karlsøya	Karlsøya	UV	---	m ³
Gamnes	Gamnes	UV m/backup	---	m ³
Hansnes (Hessfjord)	Hessfjord/Hansnes, Stakkvik	UV	X	m ³
Glimma vannverk	Glimma industriområde	---	---	m ³

¹⁾ - Sluse for samkjøring med Vannavalen private vannverk er defekt.

Kommunen har følgende reservevannverk:

Vannverk	Reserve for	Rensing
(Vannvalen - (privat))	Kristoffervalen	UV
Stakkvik	Hansnes (Hessfjord)	UV m/backup

I tillegg har kommunen følgende mulighet for nødvannforsyning:

Vannverk	Nødforsyning for	Rensing
Leirbogen (Torsvåg)	Kokkevollen	---
Nordgård	Hansnes (Hessfjord)	---

Kommunens vannverk og reservevannverk er godkjent av tilsynsmyndighetene i samsvar med reglene i Drikkevannsforskriften.

Både operative vannverk og reservevannverk skal være godkjent. For nødvannforsyning er det ikke krav om godkjenning.

Vannkilden til Kokkevollen vannverk har i perioder av året fargetall over tillatt grenseverdi i drikkevannsforskriften. Høyt fargetall kan påvirke virkningsgraden til renseanlegget. Dette har tidvis medført at det har vært levert vann uten tilfredsstillende rensing ut på nettet. Tilsynsmyndigheten har derfor fattet vedtak med pålegg om tiltak for å sikre hygienisk betryggende vannforsyning. Kommunen har frist fram til 1.6.2014 med å gjennomføre tiltak.

Deler av Vannvåg vannverk ble i 2011 langvarig forurenset i forbindelse med Troms Kraft sin utbygging av Fakken kraftlinje. Høsten 2013 ble de siste, og endelige tiltakene gjort for å rydde opp i forurensingen og bringe området rundt vannverket i orden. I dette arbeidet hadde Bygg- og anlegg et tett samarbeid med Troms kraft som utførende, samt tilsynsmyndighetene Mattilsynet og Norges vassdrags- og energidirektorat.

I samme forbindelse ble adkomstveien til vannverket (ca. 800 m) rustet opp av Troms Kraft. Troms Kraft tok det økonomiske ansvaret både for forurensingstiltak og opprusting av adkomstveien.

Etter gjennomførte tiltak er nå Vannvåg vannverk igjen fullt ut godkjent for produksjon av drikkevann.

Tap i nett - utbedring av større lekkasjer / brudd.

Med tap i nett menes lekkasjer, spyling, frosttapping, etc. Det anslås at lekkasjer utgjør ca 30% av forbruket. Det er ikke gjennomført målinger eller beregninger av nett-tap.

Erfaringsmessig utgjør lekkasje på private stikkledninger og utette kraner/sisterner, en vesentlig del av nettapet.

To vannverk har hatt lekkasjer / ledningsbrudd i 2013.

Anlegg	Lokalisert lekkasje	Status
Vannvåg vannverk	Hovedvannledning i Blåmåseveien	Utbedret
Vannareid vannverk	Torsvåg sjøledning til fiskebruket.	Utbedret
Vannareid vannverk	Vannareid Skole	Utbedret
Vannareid vannverk	Byrøysund fiskebruk	Ikke utbedret

Karlsøya vannverk	Sjøledning ved marbakke (Reinøya) ¹⁾	Midlertidig utbedret
-------------------	---	----------------------

- 1) Sjøledninga mellom Reinøya og Karlsøya har betydelige utvendige skader som følge av strømningsbevegelser der ledningen slipes mot marbakken ved Reinøya. Utbedring er planlagt utført våren 2014.

Tilknytningsplikt til kommunal vannforsyning.

Kommunestyret vedtok i september 2012 Lokal forskrift om tilknytningsplikt til kommunal vannforsyning. Forskriften ble kunngjort november 2012, med ikrafttreden 1.1.2013.

Forskriftens formål er å fremme kommunal leveranse av tilstrekkelig og hygienisk betryggende drikkevann til eksisterende og framtidige bygninger.

Forskriften skal bidra til å øke antall vannabonnenter gjennom tilknytningsplikt til kommunal vannforsyning, kommunal overtakelse av private vannforsyningsanlegg og utbygging av private og/eller kommunale ledningsnett.

Tilknytningsplikten gjelder for alle eksisterende og framtidige bygninger som omfattes av plan der kommunal vannforsyning inngår, eller når kommunalt ledningsnett ligger i en avstand på inntil 60 meter fra bygning i spredt bebyggelse. Tilknytningsplikten gjelder tilsvarende når privat utbygger, via tilknytningsledning fra kommunalt ledningsnett, fører fram felles ledningsnett til et område som fra før ikke har kommunal vannforsyning.

Rådmannen sendte ut skriftlig brev i 2013 til 15 husstander på strekningen Hessfjord-Hansnes med pålegg om tilknytning til kommunal vannforsyning.

Oppgradering, utbedringer og vedlikehold

Kommunen står foran betydelige tiltak for å sikre en tilfredsstillende vannforsyning, herunder:

- Hansnes vannverk / Hessfjord - Oppgradering renseanlegg
- Hansnes vannverk / Stakkvik - Ny reservevannforsyning
- Hansnes vannverk, Stakkvik-Reinskar - Ny hovedvannledning
- Kokkevollen vannverk - Nytt renseanlegg samt sikring av vannkilde
- Karlsøy vannverk, Reinøy - Delutskifting og omlegging av sjøledning
- Kristoffervalen vannverk - Utskifting av samkjøringsluse
- Leirbogen vannverk - Oppgradering fra nødvannforsyning til reserveanlegg
- Ledningsnett generelt - Utskifting av gamle kummer og armaturer
- Dokumentasjon - Innmåling og kartfesting av vannledninger og installasjoner

Samtlige tiltak skal finansieres over selvkostbudsjett for vannforsyning. Det betyr at vanngbyr skal dekke samtlige kostnader.

Avløp / Slam

Kommunale avløpsanlegg

Karlsøy kommune har 12 operative avløpsanlegg pr. 31.12.2013.

Avløpsanlegg	Betjener	Rensing	Pumpestasjon	Kapasitet
Kristoffervalen	Kristoffervalen, boliger uten Valanes	Ingen	1	m ³
Nord-Vannvåg	Nord-Vannvåg	Slamavskiller	1	15 m ³
Vannvåg	Vannvåg, tettsted	Ingen	2	--- m ³
Vannareid	Skole, boliger	Slamavskiller	---	30 m ³
Skakkvik	Stakkvik, skole / boligfelt	Slamavskiller	---	20 m ³
Hansnes I	Skole, boligfelt	Ingen	---	--- m ³
Hansnes II	Boligfelt (Kardemomme)	Ingen	---	--- m ³
Hansnes III	Industriområde, Boligfelt (Slettmobakken)	Ingen	2	--- m ³
Hansnes IV	Boligfelt (Hansnes nord)	Slamavskiller	---	20 m ³
Hansnes V	Sykehjem, Rådhus, Boligfelt (Nyborg)	Slamavskiller	---	50 m ³
Steinvollen	Boligfelt	Slamavskiller	---	15 m ³
Gamnes	Boligfelt	Slamavskiller	---	20 m ³

Avløpsrensing

Fem av kommunens tolv avløpsanlegg har ingen form for avløpsrensing. Disse anleggene dekker betydelige områder i kommunen, herunder:

- Hele Hansnes, med unntak av avløp fra sykehjemmet, rådhuset, Nyborg boligfelt og noen boliger på Hansnes nord.
- Hele Kristoffervalen, med unntak av Valanes og noen private avløp
- Hele Vannvåg, med unntak av boliger fra Storneset til og med butikken

Avløpsanlegget Hansnes V (Sykehjem, Rådhus, Boligfelt (Nyborg)) har betydelig kapasitetsmangel. Underkapasitet innebærer tømmebehov minimum 2 ganger pr år. Normal tømmefrekvens for slamavskillere er hvert 2. år. Med utvidelse av sykehjemmet vil kapasitetsproblemet forsterkes.

BA hadde i 2011 gjort forprosjektering av sentralrenseanlegg for de kommunale avløpene på Hansnes. Prosjektet forutsatte plassering av renseanlegg inne i kassefabrikken, direkte tilknyttet pumpestasjon ved fabrikkbygningen. Budsjettpriis på renseløsningen var 1 mill. Salg av kassefabrikken og industritomt innebærer at løsningen ikke kan gjennomføres, og at eksisterende pumpestasjon må flyttes.

Anleggskontoret vil bruke året 2014 til å utarbeide nye forslag til renseløsning.

Utbedring av større lekkasjer / brudd, mangler.

Det er ikke utbedret lekkasjer / brudd på avløpsledninger i 2013

Pumpestasjonene i Vannvåg er plassert for lavt til å takle springflo. Ved høy vannstand står vitale komponenter under vann. Dette medfører både skader på avløpsanlegget, og at pumpeanlegget stanser. Mangelen planlegges utbedret i forbindelse med havneutbyggingen.

Oppgradering, utbedringer og vedlikehold

I 2013 ble det montert en 30m³ slamavskiller ved Vannareid som samler slam fra Vannareid skole og boligbebyggelsen.

Kommunen står foran flere tiltak for å få tilfredsstillende avløpsanlegg, herunder:

- Vannvåg - Utslippsledningen til kommunalt avløp i Vannvåg har utløp inne i nye Vannvåg havn. BA har gjort avtale i 2013 med Kystverket om forlengelse av utslippsledningen utenfor ny hovedmolo, forlengelsen blir utført våren-2014.
- Hansnes II - Avløpsledning Kardemomme sør. Utskifting av hovedavløpsledning
- Kristoffervalen - Montering av slamavskiller / avløpsrensing.
- Hansnes I-V - Montering av sentral slamtank / avløpsrensing. Samling av alle utslippsledninger til sentralt renseanlegg.

Tømming slamavskillere

Hovedtømming for private og kommunale slamavskillere var sist i 2011. I 2013 ble det utført tømming av bolighus, hytter/fritidshus samt offentlige og private virksomheter i hele Karlsøy kommune.

Renovasjon

Karlsøy kommune har renovasjonsavtale med Remiks. Renovasjonsgebyret fastsettes etter selvkostprinsippet av Remiks. Remiks er ansvarlig for at renovasjonstjenesten går i balanse.

I renovasjonsavtalen inngår bolig- og hytterrenovasjon, og drift av Hansnes og Skåningsbukta avfallstasjoner.

Brann inkludert forebygging:

I 2013 hadde vi 8 utrykninger til brann, biluhell, annen assistanse og forurensning. Dette er utrykninger etter alarmer meldt inn til 110-sentralen.

Unødige alarmer ligger på 15, ca. det samme som tidligere år. Feil på varslingsanlegg, menneskelig feil som utløser alarmanlegg, overkoking på komfyr osv. Ved slike alarmer får en imidlertid fort avklart hva som er skjedd. Det er da en får se hvor godt et varslingsanlegg fungerer.

Samarbeidet med Tromsø brann og redning gjelder felles brannsjef, feiing, tilsyn, forbyggende brannvern, samt hjelp ved større aksjoner.

Tilsyn med særskilte brannobjekter (§13-BYGG):

Totalt antall objekter: A-objekter 28, B-objekter 9, C-objekter 0.

Antall ordinære tilsyn 2013: A-objekter 28 og B-objekter 9.

A-objekt er bygninger der det kan være fare for at det kan gå menneskeliv, for eksempel: sykehjem, skoler, barnehager og lignende.

B-objekt er bygg der det drives næringsvirksomhet.

C-objekt er kulturhistoriske/verneverdige bygg.

Karlsøy kommune har mottatt tilsynsrapporter med avvik for sine særskilte brannobjekter (§13-bygg) etter tilsyn fra brann og redning. I hovedsak omfatter avvikene manglende brannteknisk dokumentasjon for bygningsmassen. Avvikene innebærer at kommunen som bygningseier må utarbeider brannstrategi og gjennomføre brannteknisk reprojektering av samtlige objekter.

Brannteknisk prosjekteringsarbeid krever særskilt kompetanse som kommunen ikke innehar.

(Kommunen har i 2012 kjøpt slike tjenester fra Skansen consult. Det er utarbeidet brannstrategi og gjennomført brannteknisk reprojektering for tre bygg i 2012: Haugjord (CREDO-bygget), Ringvassøy kirke og Hansnes barnehage. Den branntekniske dokumentasjonen har avdekket mangler ved byggene av til dels betydelig karakter. Lukking av disse avvikene fordrer relativt kostnadskrevenende tiltak).

For de øvrige byggene må det fortløpende utarbeides brannstrategi og gjennomføres brannteknisk reprojektering. Det må forventes betydelige mangler og utgifter til utbedring / oppgradering.

Feiing og tilsyn:

Feiing og tilsyn utføres av Tromsø kommune innen hvert 4. år.

2016: Feiing Reinøy og Karlsøy.

2016: Tilsyn Ringvassøy, fra krysset i Hessfjord til og med Grunnfjord.

2017: Feiing Rebbenesøy og del av Ringvassøy fra kommunegrensa, Gamnes, Hessfjord, Dåfjord og Skogsfjord.

2017: Tilsyn Vannøy.

2014: Feiing Ringvassøy, fra og med krysset i Hessfjord til og med Grunnfjord.

2014: Tilsyn Reinøy og Karlsøy.

2015: Feiing Vannøy.

2015: Tilsyn Rebbenesøy og del av Ringvassøy fra kommunegrensen, Gamnes, Hessfjord,

Antall ildsteder: 640. Antall tilsyn 2013: 70.

Antall piper: 1148. Antall feiet 2013: 84. Antall tilsyn 70.

Utfordringer framover:

Bemanning deltidbrannkorps: Hansnes 11 pluss varabrannsjef, Stakkvik 6, Vannareid 4 (skal være 6), Vannvåg 8. Tallene viser et underskudd pr 31.12.13 på 2 deltidbrannmannskap i forhold til revidert brannordning.

(Lovpålagt brannmannskapsutdanning startet opp vinteren 2011, med nettbasert kurs i brannvern og deltidutdannelse grunnkurs. Utdanningen foregikk i samarbeid med Norges brannskole, og med godkjent instruktør fra Tromsø Brann og redning. 5 deltidsmannskaper tok eksamen i 2012).

Nå er denne desentraliserte utdannelsen for deltidbrannmannskap utsatt av DSB (Direktoratet for samfunnssikkerhet og beredskap) på ubestemt tid. Alle kommuner har frist til utgangen av 2015 med å ha avvirket utdannelsen for sine mannskaper. Utsettelsen skyldes bl.a. kapasitet ved Norges brannskole og økonomi.

Karlsøy kommune har siden 2003 hatt avvik på brannbilen på Hansnes fra DSB pga. for liten vannkapasitet, rustproblemer og alder (37 år). I desember 2013 var "ny" mannskapsbil på plass på Hansnes, bilen ble kjøpt fra Sel kommune. Bilen er delvis tatt i bruk. Må bruke begge bilene i en overgangsperiode pga. opplæringen div. papirer som ikke er i orden og plassproblemer.

Det må årlig settes av penger for vedlikehold og fornying av div. brannutstyr, dette for å ha et brannvesen som fungerer etter dagens normer.

Etter mange år der brannvesenet har bedt om penger til å oppgradere utstyr og fornye vernebekledning.

I 2013 ble det gjort innkjøp av 12 sett med vernebekledning, da gjenstår det 12 sett vernebekledning som må kjøpes inn i 2014.

Etter ca. 15 års bruk av de samme utrykningsklærne, hjelmene, fottøy ol. (som er merket EN 469 godkjenning) så er dette utslitt. De fungerer ikke lenger sikkerhetsmessig som dagens utstyr skal gjøre. Blant annet så blir vernebekledningen ødelagt av sot, røyk, varme osv. etter flere års bruk. Pr. i dag har korpset ikke mulighet for vask av disse klærne. Vanlige vaskemaskiner kan ikke brukes, pga. at utrykningsklærne blir veldig tunge og krever stor plass i trommel.

Flesteparten av brannhjemene i brannvesenet er fra 1982. Aldringsgarantien er maks 10 år på disse. Sammen med brannbekledningen, røykdykkerutstyret o.l., skal slikt være personlig. Det handler om hygiene. Sånn har det ikke fungert i Karlsøy brannvesen. Utstyret har gått i "arv".

For å kunne drive røykdykkerinnsats så må en ha røykdykkerutstyr. I korpset i Vannvåg har fire av brannmannskapet bestått grunnkurset. I dette inngår også røykdykkeropplæring.

Brannvesenet har nå fått slikt utstyr i Vannvåg. På Hansnes er røykdykkerutstyr ca. 26 år gammelt. Dette er også utstyr som skal inn til service/kontroll en gang i året, iht. HMS-regelverket. På Hansnes holder det kanskje bare å skifte ut maskene.

Renhold:

Renholderne er organisert som team, og utfører alt renhold på kommunale bygg.

Det er ansatt ledende renholder i 40% stilling.

Renholderne har et høyt sykefravær og det til tider store problemer å få tak i vikarer når arbeidstakere blir sykemeldt.

Økonomi

Teknisk etat har for 2013 et regnskapsmessig resultat med driftsunderskudd på kr 1.024.886,-

Revidert driftsbudsjett var på kr 19.711.999,- forbruket viser kr 20.736.885,-.

Underskuddet skyldes manglende budsjettering til avsetning av overskuddsfond for VARF-sektoren.

Underskuddet for 2013 fordeles mellom de ulike ansvar slik:

Tabell 3:

Ansvar/tjeneste	Regnskap	Budsjett	Mer forbruk/ mindre inntekt	Mindre forbruk/ mer inntekt
Administrasjon 611	1028269	1154280		126010
Støttefunksjon 615	1258067	771261	486806	
Vannverk 620	-851756	-1458735	606978	
Avløpsanlegg 630	- 231502	-400641	169138	
Slam bolig 631	- 57551	-66438	8886	
Slam hytter 632	- 23987	68223		92210
Slam næring 633	8000	0	8000	
Renovasjon 640	-89549	1934		91482
Renovasjon hytter 641	-51819	-16000		35819
Renovasjon næring 642	0	0		
Brannvern 650	2 220745	2503706		282959
Feiervesen 651	-28484	-261748	233263	
Komm. Veier 663	3024914	2883433	141481	
Komm. Utleieboliger 672	-1390327	-1 004307		386020

Ansvar/tjeneste	Regnskap	Budsjett	Mer forbruk/ mindre inntekt	Mindre forbruk/ mer inntekt
Komm. Bygg 675	12132709	12570221		437511
Renhold 676	4255058	4 373331		118272
Havnedrift 681	482537	118940	363596	
Torsvåg I 682	115909	23472	92438	
Vannvåg flytebrygge 683	48634	28216	20418	
Torsvåg II 684	7127	43589		36461
Kvalshausberg 689	-999599	-1500000	500400	
Felles vedlikehold 699	-120512	-120737	224	
SUM KR	20736885	19711999	2631629	1606743

Tall med minus foran i regnskap og budsjett viser netto inntekt.

Kommentarer til tabell 3:

Størst overforbruk/mindre inntekt:

- Støttefunksjon teknisk 615: Overforbruket på kr 486806,- skyldes hovedsaklig feilføring i regnskapet.
- Kommunale utleiebygg 675: Oppbygging kommunal bolig "Sjøtun 2" på Vannareid etter brannskade 2011, oppbyggingen ble igangsatt i 2012. Skaden blir oppgjort etter skjønn, og oppbyggingen ble ledet av BA. Skjønnen takserte skaden til kr 2.050.000,- ekskl. mva. Av dette beløpet fikk Karlsøy kommune overført i 2012 kr 757.500,- fra KLP skadeforsikring, resterende beløp ble utbetalt når boligen var ferdigstilt i 2013 derfor har ansvar 672 et overskudd på kr 386.020,-
- Kommunale veier 663: - kr 141.481,-. Overforbruket skyldes vintervedlikehold/snøbrøyting nye kontrakter, strøm veilys, samt vedlikehold veilys. Karlsøy kommune har store utgifter på veilysarmaturer fra 1980 - 2000 som ikke inneholder PCB, men må skiftes ut på grunn av alder. Det ble skiftet ut ca.25 veilysarmaturer enkeltvis i 2013 på roder som ble etablert i nevnte periode, kostnader beløper seg til ca. kr 80.000,-.

STØRRE PROSJEKTER I 2013 – INVESTERING

Vannvåg vannverk – opprydding av grunnforurensing:

Orientering om prosjektet:

Deler av Vannvåg vannverk ble i 2011 langvarig forurenset i forbindelse med Troms Kraft sin utbygging av Fakken kraftlinje.

Høsten 2013 ble de siste, og endelige tiltakene gjort for å rydde opp i forurensingen og bringe området rundt vannverket i orden. I oppryddingsarbeidet inngikk oppsamling av

betydelige mengder med forurenset jordmasse, som ble transportert ut av området med helikopter og deponert på godkjent mottak for farlig avfall.

I samme forbindelse ble adkomstveien til vannverket (ca. 800 m) rustet opp.

Tiltakene ble prosjektert av Bygg- og Anleggskontoret på bakgrunn av vannanalyser og et jordprøveprogram over to år, som ble avsluttet uke 22/23 2013. Et redusert jord- og vannproveprogram vil bli videreført fram til høsten 2015.

I dette prosjektet hadde Bygg- og anlegg et tett samarbeid med Troms kraft som utførende, samt tilsynsmyndighetene Mattilsynet og Norges vassdrags- og energidirektorat.

Med de gjennomførte tiltakene er Vannvåg vannverk godkjent for produksjon av drikkevann.

Økonomi

Troms Kraft tok det økonomiske ansvaret både for forurensingstiltak og opprusting av adkomstveien.

Karlsøy kommune har fremdeles økonomiske krav mot Troms Kraft, hovedsakelig knyttet til administrasjon, reservevannforsyning og advokatutgifter.

Ventilasjon Hansnes gymbygg og Vannvåg gymbygg:

I 2012 ble renovering av ventilasjonsanleggene ved Hansnes gymbygg og Vannvåg gymbygg igangsatt. Prosjektet ble etter anbudskonkurranse tildelt Nord-klima AS fra Tromsø. Teknisk uteteam utførte alle ombygginger av byggene før ny ventilasjon ble montert av Nord-Klima AS. I tillegg monterte teknisk uteteam vannrør fra bassengvann til ventilasjonsanleggene.

Nord-Klima AS og BA ferdigstilte prosjektet i 2013.

Prosjektet ble ferdigstilt innenfor kostnadsrammen.

Hansnes kulturpark:

Orientering om prosjektet:

Karlsøy kommune inviterte i uke 27, 2013 til konkurranse om opparbeidelse av parkområde med adkomstvei for kulturarrangementer, på Hansnes. Konkurransen ble gjennomført som åpen tilbudskonkurranse med forhandling.

Økonomi og gjennomføring.

Kommunestyret hadde fastsatt en økonomisk ramme på kr 200.000 for prosjektet. Prosjektet ble gjennomført som forutsatt, med følgende endring/tillegg. Toppdekke ble forsterket med veigrus, slik at området kan brukes som parkeringsareal for arrangementer på kunstgressbanen/skolen i tillegg til bruk til kulturarrangementer. Tilsvarende tillegg for veigrus, ble det redusert mengde andre mindre egnete grusmasser.

Regnskapet viser en sluttsum på kr. 213.280 for entreprisetilførelse. I tillegg kom kommunens lønns- og administrasjonsutgifter på kr. 7 446. Total prosjektsum ble dermed kr. 220 726 eks. mva.

Skredsikring Vannvåg – prosjektovertakelse 2013:

Orientering om prosjektet

Karlsøy kommune inngikk i 2011 kontrakt med DS-Entreprenør om skredsikring av bebyggelse og skolen i Vannvåg, i henhold til beskrivelser utarbeidet av NGI. Planlegging og forberedelser startet opp allerede i 2008. Første anbudsrunde, som ble gjennomført i 2009-2010, måtte avlyses pga. feiler begått i anbudsprosessen.

Økonomi og gjennomføring.

Økonomiplanen for 2012 – 2015 fastsatte en økonomisk ramme på kr. 20 625 000.

Prosjektet ble gjennomført som forutsatt med hensyn til omfang og funksjon. Entreprisedelen av prosjektet ble avsluttet i oktober/november 2012. Overtakelsesforretning med mangelsbefaring ble gjennomført 22. mai 2013, og den formelle overtakelse ble gjennomført 14. juni 2013.

Kontraktssummen for utførelse av prosjektet ble avtalt til kr. 16 025 000. eks. mva.

Prosjektregnskapet viser entreprisekostnad på kr. 15 460 262 eks. mva. Dvs. kr. 564 738 lavere enn budsjettet.

Totalpris på prosjektet ble kr. 17 181 146 eks..mva. Dvs. kr. 3 443 854 lavere enn økonomiplanens kostnadsramme.

I de totale prosjektkostnadene inngår kommunens lønns- og administrasjonsutgifter (prosjekt- og byggeledelse) med kr. 276 867. Dette utgjør 1,6 % av prosjektkostnadene. I tilsvarende entrepriseprosjekter kalkuleres det normalt med utgifter til prosjekt- og byggeledelse på 1,5 – 2,5 % av prosjektkostnaden.

Skredsikringen var vedtatt finansiert etter en tilskuddsmodell der fylkeskommunen dekker 20% av prosjektkostnadene, NVE dekker 50% og Karlsøy kommune finansierer resterende andel – 30%.

Karlsøy kommunes finansielle andel i prosjektet ble dermed kr. 5 154 344.

Stakkvik havn - utbygging:

Orientering om prosjektet

Deler av prosjektet, adkomstvei og VA, ble kunngjort som konkurranse på Doffin 7.6.2013. Av ulike grunner ble konkurransen avlyst, og man valgte å utlyse konkurranse samlet for hele prosjektet, havn, adkomstvei og VA.

I løpet av sommer/høst 2013 ble deler av prosjekteringsarbeidet utført, tilbudskonkurranse med totalentreprise gjennomført og kontrakt skrevet med utførende entreprenør. I henhold til kontrakt skal prosjektet være ferdigstilt innen 30. mai 2014.

Økonomi og gjennomføring.

Entreprisearbeidet ble igangsatt med prioritering av adkomstvei og VA. Deler av prosjekteringen gjennomføres parallelt med utførelsen.

Total økonomisk ramme var satt til kr 10 425 000 i økonomiplanen for 2014 – 2017.

Ved utgangen av 2013 viser regnskapet et forbruk på kr. 3 140 288. I dette beløpet inngår følgende hovedposter:

Lønn inkl. sosiale utgifter	kr.	323 011
Nybygg / Anlegg	kr.	1 911 496
Advokatutgifter	kr.	245 751
Konsulenter	kr.	262 748
Tomtekjøp	kr.	124 200

Brannskadet bolig Vannareid:

Teknisk uteteam startet opp i 2012 med å sanere deler av den brannskadde boligen Sjøtun.2 på Vannareid som ble brannskadet i desember 2011.

I 2013 utførte Teknisk uteteam oppbyggingen av boligen sammen med private aktører, Sjøtun 2 ble ferdigstilt 1.juni.2013.

Oppbyggingen ble gjennomført med full dekning fra KLP-skadeforsikring.

Hansnes barnehage:

Ombygging av utebod til personalrom.

Prosjektet ble utført i 2013 av lokale tømrere, kostnader kr 93.985,-

Hansnes kulturpark:

Hansnes kulturpark ble bygget i 2013 av lokal entreprenør, kostnader kr 213.280,-

Brannbil Hansnes:

Karlsøy kommune kjøpte i 2013 "ny" brannbil til Hansnes til kr 450.000,-.

Brannbilen kjøpt fra Sel kommune og ble hentet av BA i desember 2013.

Ny minigraver:

Karlsøy kommune kjøpte i 2013 ny minigraver og transporthenger til kr 260.000,-.

Minigraver og transporthenger ble levert av Beck maskin AS.

Arbeidsbil vann-og avløp:

Karlsøy kommune kjøpte i 2013 ny arbeidsbil som skal brukes til vann-og avløpsarbeid.

Bilen ble kjøpt hos Nilsen Bil AS i Tromsø til kr 321.170,-

**INVESTERINGS PROSJEKTER SOM BLE STARTET I 2013, IKKE
FERDIGSTILT I 2013:**

- Stakkvik havn
- Avløpsanlegg Vannvåg
- Utvidelse Sengskroken kirkegård
- Utvidelse Karlsøy sykehjem

Årsrapport for 2013
**Skatteoppkreveren i
 Karlsøy kommune**

1. Generelt om skatteoppkreverens virksomhet

1.1 Skatteoppkreverkontoret

1.1.1 Ressurser

Ressursfordeling	Årsverk	%-andel fordelt
Antall årsverk ved skatteoppkreverkontoret som kun er benyttet til skatteoppkreverfunksjonen i regnskapsåret	1,2	100 %
Ressursbruk ved skatteoppkreverkontoret, fordeling av årsverk	-----	-----
Skatteregnskap	0,3	25 %
Innfordring av skatt og arbeidsgiveravgift	0,6	50 %
Arbeidsgiverkontroll	0,1	8,3 %
Informasjon og veiledning overfor skatte- og avgiftspliktige og regnskapsførere/revisorer	0,1	8,3 %
Skatteutvalg		0 %
Administrasjon	0,1	8,3 %
(Andel fordelt skal være 100 %)	1,2	100 %

1.1.2 Organisering

Skatteoppkreverfunksjonen er organisert som en del av kommunekassen med økonomisjefen som formell skatteoppkrever. Det lages ingen nøyaktig timeoversikt, men vi anslår økonomisjefens befatning med skattesaker til ca 5 %. Ut over dette har vi en hel stilling som ivaretar regnskapsansvaret i SOFIE samt kontroll og rapportering, samt to konsulenter som deler på de resterende 0,2 stillingene sammen med økonomisjef, og som jobber med skattesaker ved behov. Vurderer dette som en hensiktsmessig organisering i en liten kommune – særlig fordi det gir mulighet til å disponere bemanningen til de oppgaver som til en hver tid er prioritert.

1.1.3 Ressurser og kompetanse

Vi mener at kontoret har tilstrekkelig ressurser og det har ikke vært tema med reduksjoner i perioder med stram kommuneøkonomi. Vi har derimot hatt utfordringer i 2013 pga sykemelding og skifte av økonomisjef, og har til tider hatt for lite ressurser på skatt.

Vi er ikke kommet i mål på arbeidsgiverkontrollområdet pga dette, verken med antall kontroller vi selv skulle foreta samt at vi heller ikke fikk innhentet og overlevert Kemneren i Tromsø alle de fire regnskapene de skulle kontrollere for oss.

Innfordring/skatteregnskapet: Har pga mindre ressurser ikke vært helt à jour, men ligger ikke veldig langt unna.

Vi er rimelig godt fornøyd med kurs- og opplæringstilbudet som er gitt i 2013.

1.2 Internkontroll

På et lite kontor er internkontrollen en utfordring, men vi mener å ha løst dette på en grei måte.

Flere på avdelingen har fått grunnleggende opplæring slik at viktige funksjoner ivaretas når hovedansvarlig er borte.

Det foreligger skriftlige rutinebeskrivelser på alle vesentlige områder.

1.3 Vurdering av skatteinngangen

1.3.1 Total skatte- og avgiftsinngang i regnskapsåret 2013 kr: 129 108 655,-

Total skatte- og avgiftsinngang i 2012 var kr: 128 623 447,-

Det er innfordret kr 485 208,- mer enn i 2013.

1.3.2 Kommunens andel av skatteinntangen i regnskapsåret 2013 kr: 41 733 621,-

Kommunens andel av skatteinntang i 2012 var kr: 40 324 453,-.

Skatteinntangen i 2013 har vært i samsvar med budsjett. Det er fordelt kr. 1 409 168,- mer enn i 2012.

1.4 Skatteutvalg

I 2013 har skatteetaten ikke behandlet lempingssaker fra skatteoppkreveren i Karlsøy.

2. Skatteregnskapet

2.1 Avleggelse av skatteregnskapet

Avleggelse av skatteregnskapet

Skatteoppkreveren i Karlsøy kommune bekrefter at skatteregnskapet for 2013 er ført, avstemt og avlagt i samsvar med gjeldende forskrifter og retningslinjer,

jf. Instruks for skatteoppkrevere § 3-1.

2.2 Margin

2.2.1 Margin for inntektsåret 2012

Innestående margin for inntektsåret 2012, pr. 31.10.2013 kr: 21 531 262,-

For mye avsatt margin for inntektsåret 2012 kr: 1 517 763,-

Marginprosent

Prosentats marginavsetning: 16 %. Gyldig fra: 01.01.2012

2.2.2 Margin for inntektsåret 2013

Marginavsetning for inntektsåret 2013, pr. 31.12. 2013 kr: 18 536 432,-

Gjeldende prosentats marginavsetning: 16 %. Gyldig fra: 01.01.2013

2.2.3 Kommentarer til marginavsetningen

Marginavsetning for inntektsåret 2013 har vært for høy med kr: 1 517 763,-

Det er imidlertid ikke nødvendig med endring av marginavsetningen for 2014.

Prosentats for regnskapsåret 2014 fastholdes med: 16 %

3. Innføring av krav

3.1 Restanseutviklingen

3.1.1 Totale restanser og berostilte krav

Skatteart	Restanse	Herav	Restanse	Herav	Endring i restanse	Endring i berostilt restanse
	31.12.2013	berostilt restanse 31.12.2013	31.12.2012	berostilt restanse 31.12.2012		
					Reduksjon (-) Økning (+)	Reduksjon (-) Økning (+)
Sum restanse pr. skatteart	6525778	165521	7372236	165521	-846458	0
Arbeidsgiveravgift	126239		290448		-164209	
Artistskatt						
Forsinkelsesrenter	1027825		854912	1298	+172913	0
Forskuddsskatt	136401		136401			
Forskuddsskatt person	1083759		843921		+239838	
Forskuddstrekk	475520		1123413		-647893	
Gebyr						
Innføringsinntekter	154206	1187	167691	1600	-13485	0
Inntekt av summarisk fellesoppgjør						
Kildeskatt						
Restskatt	487288		472124		+15164	
Restskatt person	3034540	164334	3483326	40799	-448786	0
Sum restanse diverse krav	1621	165521	30	43697	+1591	0
Diverse krav	1621		30			
Sum restanse pr. skatteart inkl. diverse krav	6527399	165521	7372266	43697	-844867	0

3.1.2 Kommentarer til restansesituasjonen og utviklingen i restanser

Restanseutviklingen har totalt sett vært positiv også i 2013. Vi mener vi jobber jevnt og trutt med innfordring av skatterestanser, og har rimelig god kontroll på restansesituasjonen.

3.1.3 Restanser eldre år

Inntektsår	Sum restanse (debet)	Herav skatteart "Restskatt – person"
2011	868788	429345
2010	292290	140074
2009	344820	137080
2008 – 19xx	2205895	-----

3.1.4 Kommentarer til restanser og restanseoppfølgingen for eldre år

Antall krav som var foreldet pr. 31.12.2013: 0

Samlet beløp på krav som var foreldet pr. 31.12.2013: kr 0,-

Kontoret har gjennomgått rapporten "Restanseliste – forelda krav"
dato t.o.m. 31.12.2013.

3.2 Innfordringens effektivitet

3.2.1 Vurdering av kontorets resultat pr. 31.12.2013:

Styringsparameter	Resultat pr. 31.12.2013	Resultat- krav 31.12.2013	Differanse
Innbetalt skatt/avgift av sum krav siste år, fordelt på skatte-/avgiftsart			
Restskatt for personlige skattytere (2011)	94,7	96,6	-1,9
Forskuddsskatt personlige skattytere (2012)	99,94	99,0	0,94
Forskuddstrekk (2012)	99,88	100,0	-0,12
Arbeidsgiveravgift (2012)	100,00	99,90	0,10
Restskatt (2011) Upersonlige	100,00	99,0	1,00
Forskuddsskatt (2012) Upersonlige	100,00	99,9	0,10
6.2 b) Innfordret Restskatt Person, av sum krav til innfordring siste år (inntektsåret 2011)	80,3	75,0	5,27

3.2.2 Vurdering av sammenheng mellom aktivitet og resultat

Tyngre innfordringsaktivitet har stor betydning for resultatet. Vi har gode erfaringer når det gjelder å komme i dialog med skatteyterne så tidlig som mulig etter forfall.

3.2.3 Omtale av spesielle forhold

Sykemelding og manglende ressurser store deler av året har gjort at vi er kommet litt etter på innfordringsområdet, uten at det har fått veldig store utslag.

3.2.4 Kontorets eventuelle tiltak for å bedre effektiviteten i innfordringen

Kontoret har innført DTI (Debitortilpasset innfordring) i 2011 og systemet er videreutviklet i 2012 og 2013.

3.3 Særnamskompetanse

Særnamskompetanse benyttes regelmessig, men har i liten grad hatt betydning for innfordringsområdet.

4. Arbeidsgiverkontroll

4.1 Organisering av arbeidsgiverkontrollen

Kontoret har ikke egen regnskapskontrollør. Arbeid med arbeidsgiverkontroll utgjør om lag 30 %. I tillegg har vi en avtale med Kemneren i Tromsø sammen med de andre kommunene i Nord-Troms. 2 av årets kontroller er gjennomført i samarbeidet.

Samarbeidet med Tromsø fungerer bra og saksbehandlingstiden har vært tilfredsstillende. Men pga bemanningssituasjonen har vi ikke fått gjennomført alle planlagte kontroller.

4.2 Planlagte og gjennomførte kontroller

Antall planlagte kontroller for 2013: 8

Som utgjør: 6 % av totalt antall leverandører av LTO i kommunen.

Antall gjennomførte kontroller 2013: 3

Som utgjør: 2,3 % av totalt antall leverandører av LTO i kommunen.

Antall gjennomførte kontroller i 2013:

Avdekkingskontroller: 3

Formalkontroller: 0

Undersøkelseskontroller: 0

Ved disse kontrollene er det kontrollert til sammen 22 lønns- og trekkoppgaver.

Kontrollerte oppgaver utgjør: 1,0 % av totalt antall leverandører av lønns- og trekkoppgaver i kommunen.

Skattedirektoratets krav til arbeidsgiverkontroller er ikke oppfylt med hensyn til antall oppgavegivere i Karlsøy kommune.

Antall gjennomførte kontroller i 2012: 7

4.3 Resultater fra arbeidsgiverkontrollen

Det er ikke avdekket feil og mangler ved lønns- og trekkoppgaver ved avdekkingskontroller i 2013. Det er gjennomført 3 kontroller, alle er avdekkingskontroller. Det er ikke avdekket noe.

4.4 Vurdering av arbeidsgiverkontrollen

Det er utført 5 kontroller mindre enn planlagt, dette skyldes manglende ressurser pga uforutsette hendelser. Vi tror dette vil rette seg i 2014.

4.5 Samarbeid med andre kontrollaktører

Det har vært et svært begrenset samarbeid med andre kontrollaktører.

4.6 Gjennomførte informasjonstiltak

Kontoret har gitt informasjon og veiledning, både pr tlf og på kontoret til de som har ønsket det.